



MusicCast 20

**Wireless Streaming Speaker**

**WX-021**

**사용 설명서**

본 기기를 사용하기 전에 반드시 "안전 지침서" 를 읽어 주십시오.

MusicCast

KO

# 목차

<b>소개</b> .....	<b>3</b>
이 설명서 정보 .....	3
부속품 .....	3
<b>기기 사용</b> .....	<b>4</b>
<b>각부 명칭 및 기능</b> .....	<b>5</b>
상단 패널 .....	5
후면 패널 .....	6
<b>MusicCast CONTROLLER 를 사용하여 네트워크에 연결</b> .....	<b>7</b>
<b>입력 음원에서 재생</b> .....	<b>8</b>
모바일 장치에 저장된 음악 듣기 .....	8
인터넷 라디오 듣기 .....	9
스트리밍 서비스 청취 .....	9
미디어 서버에 저장된 음악 듣기 .....	10
AirPlay 를 통해 음악 듣기 .....	11
Bluetooth 를 통해 음악 듣기 .....	12
<b>본 기기를 MusicCast 가능 장치와 페어링 하기</b> .....	<b>13</b>
MusicCast 네트워크 구성 .....	13
두 기기를 스테레오 스피커로 사용 (MusicCast Stereo 기능 ) .....	14
두 기기를 서라운드 스피커로 사용 (MusicCast Surround 기능 ) .....	15

<b>유용한 기능</b> .....	<b>16</b>
즐거찾기 .....	16
경보 .....	17
차일드 락 기능 .....	19
옵션 설정 .....	20
펌웨어 업데이트 .....	22
iPhone 설정을 사용해 네트워크에 연결 .....	23
스피커를 벽에 장착 .....	24
<b>문제 해결</b> .....	<b>26</b>
일반 사항 .....	26
네트워크 .....	27
Bluetooth .....	29
<b>기기에서 지원하는 파일 형식과 장치 / 미디어</b> .....	<b>30</b>
<b>제품 사양</b> .....	<b>31</b>
<b>상표</b> .....	<b>32</b>

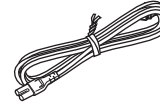
# 소개

## 이 설명서 정보

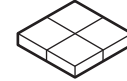
이 설명서에서는 모든 기기 기능과 작동에 대해 자세히 설명합니다. 제공된 빠른 설명서는 네트워크에 기기를 연결하고 모바일 장치에 저장된 음악 파일을 재생하는 것에 대한 간략한 지침을 제공합니다. 나중에 참고할 수 있도록 빠른 설명서를 가까이 두십시오.

- 이 설명서에서는 iOS 또는 Android 운영 체제를 실행하는 스마트폰 등의 모바일 장치를 총칭해서 “모바일 장치” 라고 합니다.
- 이 설명서에 사용된 “iPhone” 용어는 “iPod touch” 및 “iPad” 장치를 가리킵니다.
- 이 설명서의 그림은 묘사한 실제 사물과 다소 차이가 있을 수 있습니다.
- 이 설명서에 나오는 MusicCast CONTROLLER 앱 스크린샷은 iOS 영문 버전을 실행하는 기기에서 캡처했습니다. 실제 화면 표시는 사용 중인 앱 또는 iOS의 버전에 따라 다를 수 있습니다.
- 기호 및 범례
  - 주의** 고장이나 신체 상해를 예방하기 위해 사용 전에 읽어야 하는 정보를 나타냅니다.
  - 주** 기기를 사용하기 전에 읽어야 하는 주의사항과 보충 정보를 나타냅니다.
  - ☞** 추가 정보를 제공하는 다른 페이지를 참조합니다.

## 부속품



전원 코드



방진 패드  
기기를 벽에 장착할 때 사용 (☞ p. 24)



빠른 설명서



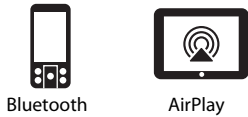
안전 지침서

# 기기 사용

- 본 기기는 홈 네트워크 또는 오디오 시스템과 함께 사용하여 동일한 네트워크에 있는 인터넷 라디오, 미디어 서버(컴퓨터 또는 NAS), AirPlay 또는 Bluetooth 장치의 오디오를 재생할 수 있는 무선 스트리밍 스피커입니다.
- 기기 자체는 작지만, Yamaha 에서 독자 개발한 DSP( 디지털 신호 프로세서 ) 가 있어 풍부한 음향을 구현할 수 있습니다.
- 전용 앱인 MusicCast CONTROLLER 를 사용하여 본 기기를 작동하고 홈 오디오 네트워크를 구성할 수 있습니다. (☞ p. 7 "MusicCast CONTROLLER 를 사용하여 네트워크에 연결")

## ♪ MusicCast CONTROLLER 를 사용해 홈 오디오 네트워크 구성 ♪

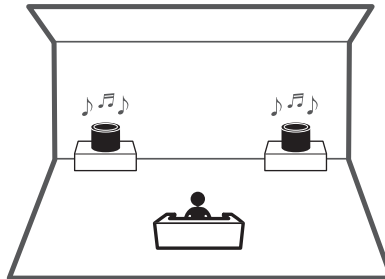
놀랄 정도로 폭넓은 입력 음원의 오디오를 탁월한 음질로 재생



무선 LAN 라우터 ( 액세스 포인트 ) 가 필요합니다.

### 두 기기 사용

두 개의 기기는 스테레오 스피커 역할을 하거나, Yamaha 앰프와 결합하여 무선 서라운드 사운드 스피커 역할을 할 수 있습니다.  
 (☞ p. 14 " 두 기기를 스테레오 스피커로 사용 (MusicCast Stereo 기능)" )  
 (☞ p. 15 " 두 기기를 서라운드 스피커로 사용 (MusicCast Surround 기능)" )



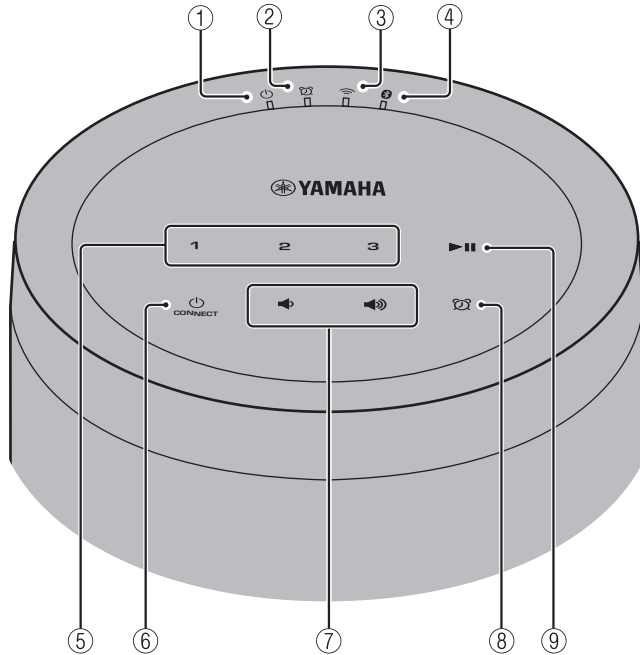
### MusicCast 가능 장치와 결합

여러 방에서 인터넷 라디오 방송국을 청취하거나 음악 파일을 재생합니다. MusicCast 를 사용하여 집안 어디서나 음악을 즐깁니다.  
 (☞ p. 13 "MusicCast 네트워크 구성")



# 각부 명칭 및 기능

## 상단 패널



### 표시등

- ① 전원 표시등 (☞ p. 7)  
기기를 켜면 계속 켜져 있습니다.
- ② 경보 표시등 (☞ p. 17)

- ③ 무선 LAN 표시등 (☞ p. 21)  
기기를 무선 LAN 라우터에 연결하면 계속 켜져 있습니다. MusicCast Stereo 또는 MusicCast Surround 기능을 사용할 경우 네트워크 케이블을 사용하여 기기를 네트워크에 연결할 때 이 표시등이 계속 켜져 있습니다.

- ④ Bluetooth 표시등 (☞ p. 12, 21)

### 제어판

제어판은 터치식입니다. 기능을 제어하려면 손가락으로 아이콘을 누르십시오.

- ⑤ **1, 2, 3** (☞ p. 16)

- ⑥ (전원)/CONNECT (☞ p. 7)

#### 자동 대기

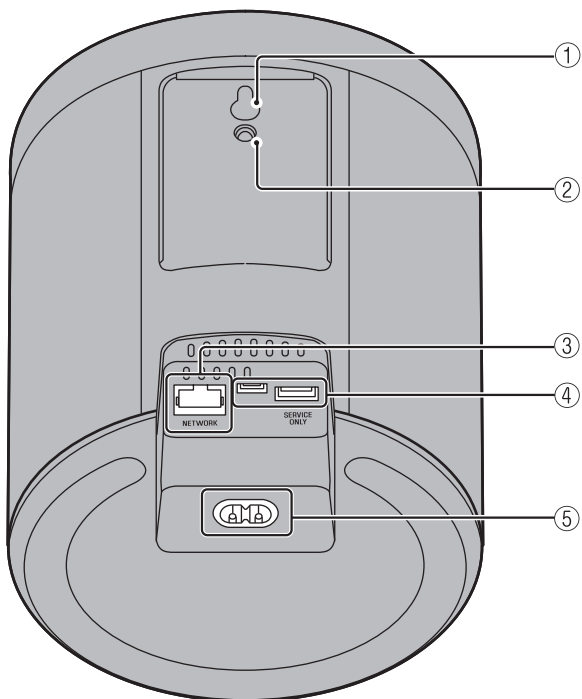
20 분 이상 오디오를 재생하지 않거나 조작을 하지 않을 경우 기기가 자동으로 대기 모드로 전환됩니다 (자동 대기 기능). 자동 대기 기능을 비활성화하려면 "옵션 설정" (☞ p. 20) 을 참조하십시오.

- ⑦ 음량을 조절합니다.

- ⑧ (☞ p. 17)  
경보를 설정합니다.

- ⑨ 노래를 재생하거나 일시 정지합니다.

# 후면 패널

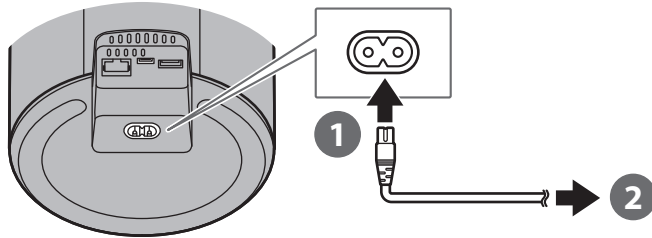


- ① 벽면 장착 행거용 구멍 (미국 및 캐나다 모델 제외, ⇨ p. 24)
- ② 벽면 장착 나사용 구멍 (⇨ p. 25)
- ③ NETWORK 단자 (⇨ p. 7)
- ④ SERVICE ONLY 단자  
기기에 유지보수가 필요할 경우 사용합니다.
- ⑤ 전원 커넥터 (⇨ p. 7)

# MusicCast CONTROLLER 를 사용하여 네트워크에 연결

## 1 콘센트에 기기를 연결합니다.

전원 코드(기본 제공품)를 기기의 전원 커넥터에 연결한 후, 전원 코드를 콘센트에 꽂습니다.



**주**  
전원 코드를 콘센트에 꽂으면 기기의 터치식 컴포넌트가 조정됩니다. 이 조정에 5초 정도 걸립니다. 이 조정이 진행되는 동안은 오작동을 막기 위해 기기를 작동하지 마십시오.

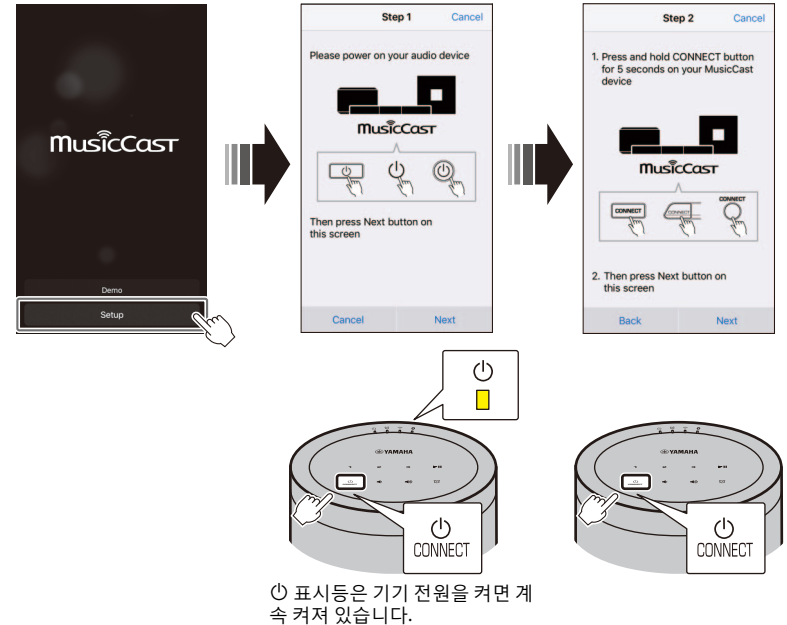
## 2 네트워크에 연결합니다.

오른쪽의 ①~③ 단계에 따라 네트워크에 연결합니다.

유선 또는 무선 연결을 사용하여 네트워크에 기기를 연결할 수 있습니다. 유선 네트워크 연결에는 네트워크 케이블(별도 제공)이 필요합니다.

- 주**
- 유선 네트워크 연결의 경우, 표준 차폐 꼬임 쌍선(STP) 네트워크 케이블(스트레이트, 카테고리 5 이상, 별매품)을 후면 패널의 NETWORK 단자에 연결하십시오.
  - 인터넷 연결에 대한 자세한 내용은 네트워크 장치와 함께 제공된 설명서를 참조하십시오.
  - 컴퓨터에 설치한 보안 소프트웨어나 네트워크 장치 설정(방화벽 등)으로 인해 기기가 컴퓨터 또는 인터넷 라디오 방송국에 접근하는 것이 막힐 수 있습니다. 이 경우에는 보안 소프트웨어 또는 네트워크 장치 설정을 변경하여 기기의 접근을 허용하십시오.

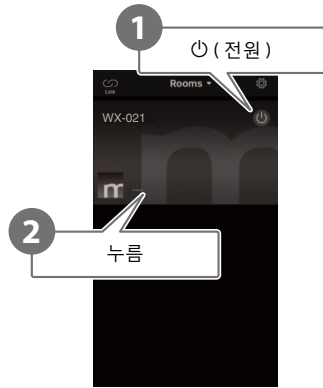
- ① App Store 또는 Google Play 에서 MusicCast CONTROLLER 앱을 모바일 장치에 다운로드합니다.
- ② 앱을 사용하여 네트워크 설정을 구성합니다.



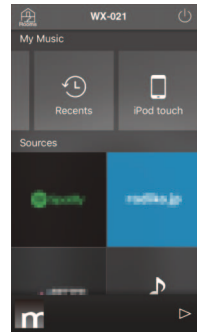
- ③ 앱의 화면 지시에 따라 네트워크 설정을 완료합니다.

# 입력 음원에서 재생

MusicCast CONTROLLER 앱을 사용하여 음악을 재생합니다. 본 기기에 등록된 방을 선택하여 입력 음원 선택 화면을 엽니다. 이 화면에서 다양한 입력 음원에 접근할 수 있습니다.



본 기기에 등록된 방을 선택합니다.



입력 음원을 선택합니다.

# 모바일 장치에 저장된 음악 듣기

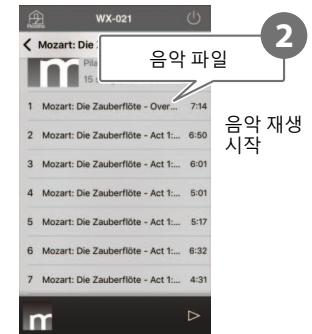
MusicCast CONTROLLER 앱이 설치된 모바일 장치에 저장된 음악 파일을 재생합니다.

## 주

재생할 수 있는 오디오 파일의 유형(형식)은 모바일 장치마다 다를 수 있습니다. 지원되는 파일 형식에 대한 자세한 내용은 모바일 장치와 함께 제공된 설명서를 참조하십시오.



입력 음원 선택 화면



음악 재생 시작



# 인터넷 라디오 듣기

인터넷을 통해 배포되는 전 세계 라디오 방송을 청취합니다.



## 주

- 일부 인터넷 라디오 방송국은 이용이 불가하거나 특정 시간 동안에만 이용할 수 있습니다.
- 이 서비스는 예고 없이 종료될 수 있습니다.
- 이 기능은 airable.Radio의 광범위한 카탈로그를 사용합니다. "airable"은 Tune In GmbH의 서비스입니다.

# 스트리밍 서비스 청취

MusicCast CONTROLLER 앱을 사용하여 스트리밍 서비스를 청취할 수 있습니다. MusicCast CONTROLLER 화면에서 본 기기에 등록된 방을 선택하고 방송국 이름으로 맞춤 스트리밍 서비스를 선택합니다. 자세한 내용은 MusicCast CONTROLLER 앱을 참조하십시오.

## 주

- 서비스는 일부 지역으로 제한됩니다.
- 본 장치의 구매 지역에 따라 본 장치로 지원하는 서비스가 제공되지 않을 수 있습니다.
- 서비스는 예고 없이 변경 또는 중단될 수 있습니다.
- MusicCast CONTROLLER 앱에 본 기기를 등록한 후 스트리밍 서비스를 사용할 수 있습니다. 자세한 내용은 "MusicCast CONTROLLER를 사용하여 네트워크에 연결"(p. 7)을 참조하십시오.
- 음악 스트리밍 서비스에 대한 자세한 내용은 스트리밍 서비스에 대한 보증 설명서를 참조하십시오. Yamaha 다운로드 사이트에 접속하여 보증 설명서를 다운로드하십시오. <https://download.yamaha.com/>

# 미디어 서버에 저장된 음악 듣기

본 기기와 동일한 네트워크에 있는 컴퓨터 또는 NAS(네트워크 연결 스토리지) 장치에 저장된 음악 파일을 재생할 수 있습니다. 이 경우 컴퓨터(또는 NAS)는 미디어 서버 역할을 합니다.

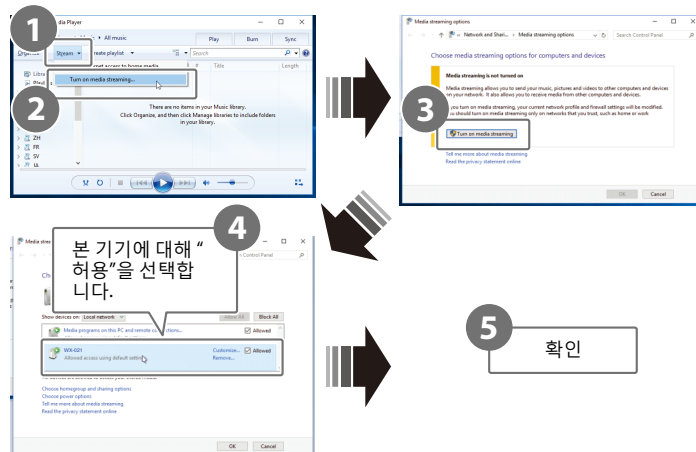
## 주

- 본 기기와 컴퓨터(또는 NAS)를 동일한 무선 LAN 라우터(액세스 포인트)에 연결합니다.
- 본 기기를 사용하여 재생할 수 있는 음악 파일에 대한 자세한 내용은 “기기에서 지원하는 파일 형식과 장치/미디어”(p. 30)를 참조하십시오.

## 1 미디어 공유를 구성합니다.

미디어 서버(컴퓨터 또는 NAS)에 저장된 음악을 재생하려면 미디어 공유를 활성화해야 합니다. 다음 지침은 Windows Media Player 12를 예로 듭니다. 아래 나온 화면 지시에 따라 미디어 공유를 구성합니다.

### Windows Media Player 12



## 주

- Windows Media Player 12 스크린샷은 영어 인터페이스의 컴퓨터를 사용하여 캡처했습니다.
- 미디어 서버(컴퓨터 또는 NAS)가 Windows Media Player 외의 응용 프로그램을 사용하여 오디오를 재생할 경우, 컴퓨터(또는 NAS)나 소프트웨어 응용 프로그램과 함께 제공된 설명서에서 미디어 공유 활성화에 대한 지침을 참조하십시오.
- 미디어 공유에 대한 자세한 내용은 Windows Media Player의 도움말을 참조하십시오.

## 2 음악 파일을 재생합니다.



# AirPlay를 통해 음악 듣기

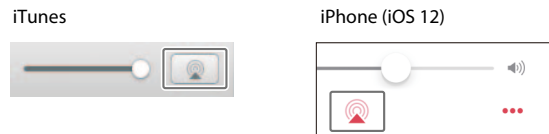
iTunes 에 들어 있거나 iPhone 에 저장된 음악 파일은 AirPlay 기능을 사용하여 재생할 수 있습니다.

## 주

본 기기, 컴퓨터(또는 NAS) 및 iPhone 을 동일한 무선 LAN 라우터(엑세스 포인트)에 연결합니다.

## 1 iTunes 를 시작하거나, iPhone 의 음악 재생 화면을 표시합니다.

iTunes 또는 iPhone이 본 기기를 인식하면 AirPlay 아이콘이 화면에 표시됩니다.



## 주

아이콘이 표시되지 않을 경우 본 기기와 컴퓨터(또는 iPhone)가 무선 LAN 라우터에 올바르게 연결되어 있는지 확인하십시오.

## 2 iTunes 또는 iPhone에서 AirPlay 아이콘을 클릭하거나 누르고, 오디오 출력 대상으로 본 기기(본 기기에 등록된 방)를 선택합니다.

## 3 음악 파일을 재생합니다.

기기의 입력 음원이 AirPlay로 바뀌고, 음악 재생이 시작됩니다.



# Bluetooth를 통해 음악 듣기

본 기기를 사용하면 모바일 장치 또는 디지털 음악 플레이어 등의 Bluetooth 장치에서 음악을 재생할 수 있습니다.

Bluetooth에 대한 자세한 내용은 Bluetooth 장치와 함께 제공된 설명서를 참조하십시오.

## 주

- 하나 이상의 Bluetooth 장치를 기기에 연결한 적이 있는 경우, Bluetooth를 활성화하면 기기가 마지막으로 연결했던 장치에 자동으로 연결됩니다. 이 연결을 끊고 새 장치를 연결하십시오.
- Bluetooth 연결을 해제하려면 기기에서 ▶||를 3초 이상 길게 누르십시오.

## Bluetooth 장치에서 음악 듣기

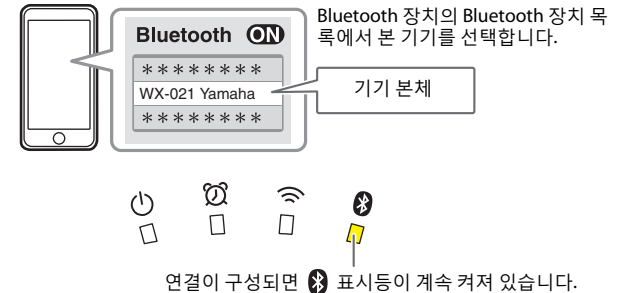
Bluetooth 장치의 오디오를 무선 연결을 통해 재생할 수 있습니다.

## 주

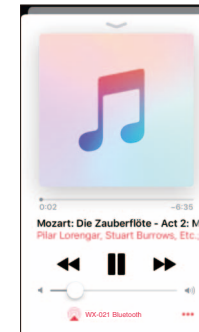
Bluetooth 장치를 본 기기에 처음 연결하는 경우, 기기 전원을 켜 후 5분 이내에 1단계(오른쪽에 나눔)를 완료하십시오.



## 1 Bluetooth 장치를 본 기기에 연결합니다.



## 2 음악 파일을 재생합니다.

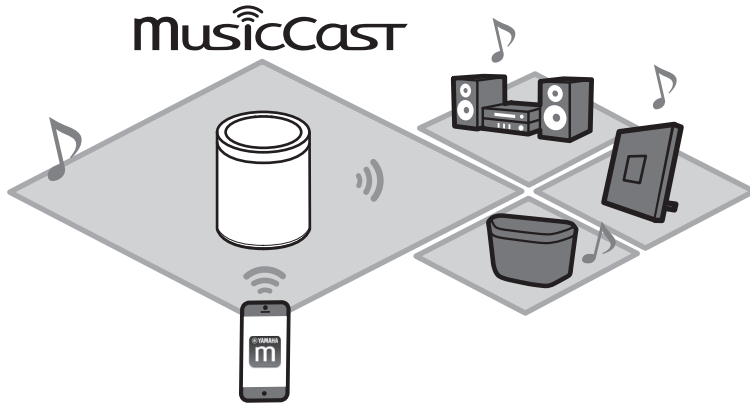


## 주

Bluetooth 연결을 구성할 수 없을 경우, Bluetooth 장치에 등록된 장치 목록에서 본 기기를 삭제하고 1단계와 2단계를 반복하십시오.

# 본 기기를 MusicCast 가능 장치와 페어링 하기

기기 여러 대를 사용하거나 기기를 다른 MusicCast 가능 장치와 페어링하면 더 좋은 음질의 오디오를 즐길 수 있습니다. MusicCast CONTROLLER 를 사용하여 홈 오디오 네트워크를 구성할 수 있습니다.



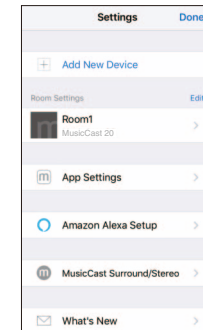
## MusicCast 네트워크 구성

MusicCast CONTROLLER 앱에 본 기기를 등록한 다음, 다른 MusicCast 가능 장치를 앱에 등록합니다.

### 준

본 기기를 앱에 등록하려면 “MusicCast CONTROLLER 를 사용하여 네트워크에 연결” (p. 7)을 참조하십시오.

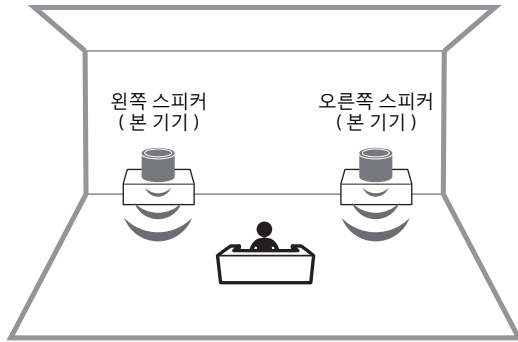
- 1 ⚙️ ( 설정 ) 를 누릅니다.
- 2 화면 지시에 따라 MusicCast 가능 장치를 등록합니다.



# 두 기기를 스테레오 스피커로 사용(MusicCast Stereo 기능)

기기 하나는 왼쪽 스피커로, 다른 하나는 오른쪽 스피커로 할당하고 배치하면 두 대의 기기를 함께 스테레오 스피커로 사용할 수 있습니다.

이 기능을 사용할 때는 기기의 펌웨어를 최신 버전으로 업데이트하십시오 (☞ p. 22 “펌웨어 업데이트”).



- 1 MusicCast CONTROLLER 앱에서 첫 번째 기기와 두 번째 기기를 동일한 위치에 등록합니다 (☞ p. 13 “MusicCast 네트워크 구성”).**
- 2 앱의 화면 지시에 따라 설정을 완료합니다.**



## 주

- MusicCast Stereo 기능을 사용할 경우, 기기 하나는 “Pairing Master”로, 다른 하나는 “Pairing Device”로 설정합니다. “Pairing Device”는 다음 조작만 지원합니다.
  - 기기를 켜고 끄
  - 볼륨 조절
- MusicCast Stereo 기능을 사용할 경우 사용 가능한 옵션 설정은 “기기 초기화”(☞ p. 20) 및 “차일드 락 기능 활성화/비활성화”(☞ p. 21)입니다.
- 경보가 설정되어 있는 경우 MusicCast Stereo를 구성하기 전에 경보를 끄십시오.

### 동일한 네트워크에 있는 서버우퍼에 기기 연결

MusicCast 가능 네트워크 서버우퍼에 기기를 연결하면 더 역동적인 저음을 낼 수 있습니다.

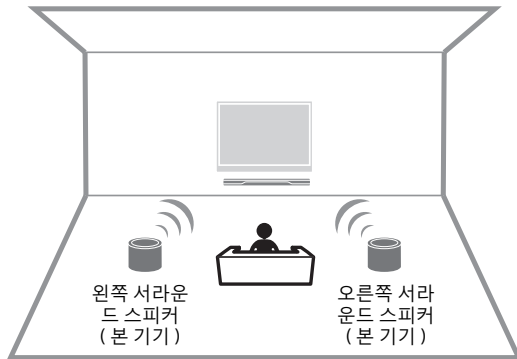
MusicCast CONTROLLER 앱의 화면 지시에 따라 본 기기와 MusicCast 가능 네트워크 서버우퍼를 동일한 위치에 등록합니다. (☞ p. 7 “MusicCast CONTROLLER를 사용하여 네트워크에 연결”)

- 자세한 내용은 네트워크 서버우퍼와 함께 제공된 설명서를 참조하십시오.
- 경보가 설정되어 있는 경우 네트워크 서버우퍼를 연결하기 전에 경보를 끄십시오.

# 두 기기를 서라운드 스피커로 사용(MusicCast Surround 기능)

A/V 수신기 또는 Sound Bars 등의 MusicCast Surround 가능 장치를 본 기기와 페어링하면 다채널 오디오를 즐길 수 있습니다.

이 기능을 사용할 때는 본 기기와 MusicCast Surround 가능 장치의 펌웨어를 최신 버전으로 업데이트하십시오 (☞ p. 22 “펌웨어 업데이트”). 펌웨어 업데이트에 대한 자세한 내용은 외부 장치와 함께 제공된 설명서를 참조하십시오.



**1** MusicCast CONTROLLER 앱에서 본 기기와 MusicCast Surround 가능 수신기 또는 Sound Bar 를 동일한 위치에 등록합니다 (☞ p. 13 “MusicCast 네트워크 구성”).

**2** 앱의 화면 지시에 따라 설정을 완료합니다.



기기와 페어링할 A/V 수신기 또는 사운드 바에서 MusicCast Surround 를 구성하십시오.

## 주

- 본 기기를 서라운드 사운드 스피커로 사용하면 다음의 기능과 조작을 사용할 수 없습니다.
  - 즐겨찾기 기능
  - 경보 기능
  - 볼륨 조절  
볼륨은 A/V 수신기 또는 Sound Bar에 지정된 볼륨 수준에 맞추어 조절합니다.
  - “기기 초기화” (☞ p. 20) 및 “차일드 락 기능 활성화/비활성화” (☞ p. 21) 외의 옵션 설정.
- 경보가 설정되어 있는 경우 MusicCast Surround를 구성하기 전에 경보를 끄십시오.

# 유용한 기능

## 즐거찾기

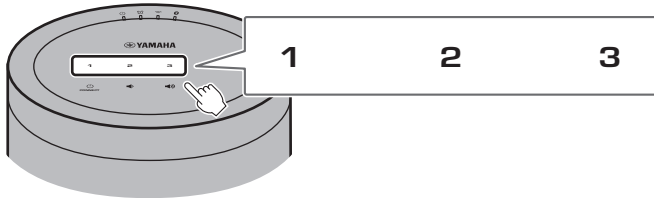
즐거 듣는 노래, 인터넷 라디오 방송국 등을 본 기기와 MusicCast 앱에 즐겨찾기로 등록할 수 있습니다. 즐겨찾기는 일단 등록하면 쉽게 선택하여 청취할 수 있습니다. 최대 3개의 즐겨찾기를 본 기기에 등록할 수 있습니다. 최대 40개의 즐겨찾기를 MusicCast CONTROLLER 앱에 등록할 수 있습니다.

다음의 입력 음원을 등록할 수 있습니다.

- 음악 파일이 들어 있는 미디어 서버 (컴퓨터 또는 NAS), 인터넷 라디오 방송국, 스트리밍 서비스
- Bluetooth

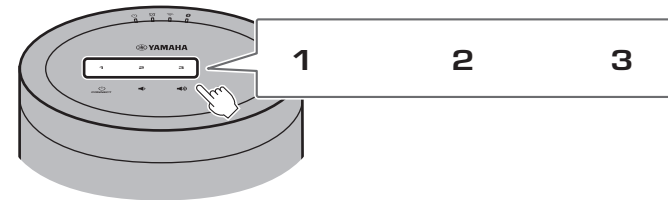
### 기기에 즐겨찾기 등록

- 1 MusicCast CONTROLLER 앱을 사용하여 등록할 입력 음원을 재생합니다.**
- 2 재생 중에 기기에서 1, 2 또는 3을 3초 이상 길게 누릅니다.**  
⏻ 표시등이 세 번 깜박이고, 입력 음원이 해당 즐겨찾기 번호에 할당됩니다.



### 즐거 듣는 입력 음원 재생

기기에서 **1, 2** 또는 **3** 을 누릅니다.



### 주

본 기기의 **1, 2** 및 **3**에 할당된 즐겨찾기는 MusicCast CONTROLLER 앱의 “즐거찾기” 1, 2 및 3에도 할당됩니다. 본 기기와 MusicCast CONTROLLER 앱 중 하나에서 즐겨찾기 1, 2 또는 3을 변경하면, 다른 하나서도 해당 즐겨찾기가 자동으로 변경됩니다.



# 경보

MusicCast CONTROLLER 앱을 사용하여 경보를 설정할 수 있습니다. 경보는 신호음으로 울리거나, 가령 미디어 서버(컴퓨터 또는 NAS)나 인터넷 라디오 방송국에서 재생하는 네트워크 콘텐츠로 울릴 수 있습니다.

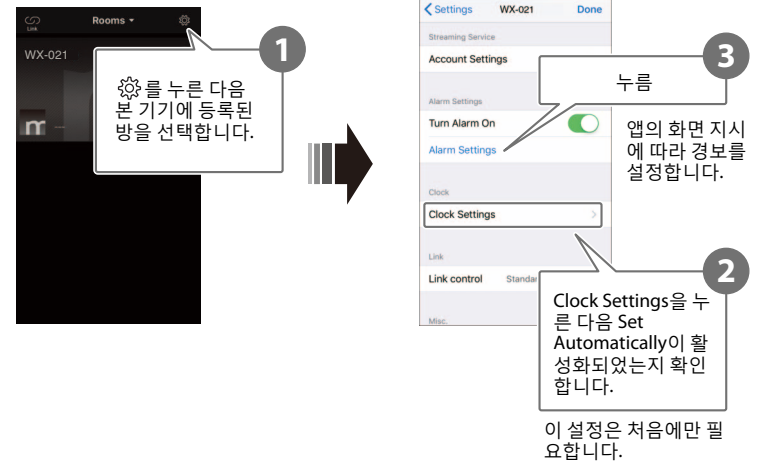
## 경보 유형

3 가지 경보 유형으로 음악, 신호음, 음악과 신호음의 조합을 사용할 수 있습니다.

음악만	지정된 시간에 음악을 재생하기 시작합니다. 낮은 볼륨에서 시작해서 볼륨이 점점 올라갑니다.
음악 + 신호음	지정된 시간 3 분 전에 낮은 볼륨에서 음악을 재생하기 시작하며 볼륨이 점점 올라갑니다. 지정된 시간에 음악 위로 신호음이 울리기 시작합니다.
신호음만	지정된 시간에 신호음이 울리기 시작합니다.

## 경보 설정

### 1 MusicCast CONTROLLER 앱을 사용하여 경보를 설정합니다.



### 주

경보 유형으로 “음악만”을 선택했는데 어떠한 이유로 지정된 네트워크 콘텐츠를 사용할 수 없게 되면 경보가 울리지 않습니다. 따라서 중요한 경보의 경우 “음악 + 신호음” 또는 “신호음만”을 선택하는 것이 좋습니다.

## 2 기기에서 🔔를 누릅니다.

🔔 표시등이 계속 켜져 있고 경보가 켜집니다.  
🔔를 누를 때마다 경보 상태가 켜짐과 꺼짐을 오갑니다.



**주**  
경보가 꺼져도 경보 설정은 유지됩니다. 🔔를 눌러 경보를 켜면 마지막으로 지정한 경보 설정이 적용됩니다.

### 경보 중지

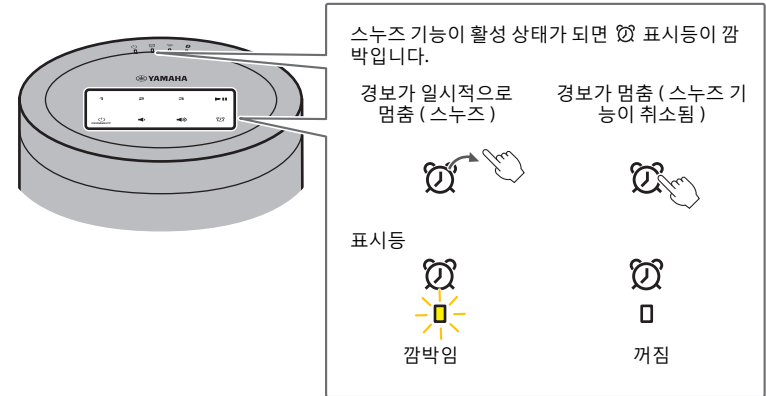
경보를 멈추게 하려면 경보가 울리는 동안 기기 제어판의 아이콘 중 아무거나 누르십시오.

**주**  
경보를 수동으로 중지하지 않을 경우 1시간이 경과한 후 경보는 자동으로 멈춥니다.

### 스누즈 기능

MusicCast CONTROLLER 앱을 사용하여 스누즈 기능을 설정할 수 있습니다. 스누즈는 경보를 중지하고 5분 후에 다시 울리도록 설정하는 기능입니다.

이 기능을 활성화하고, 제어판의 아무 아이콘이나 누르면 경보가 멈춘 다음 5분 후에 다시 꺼집니다. 경보를 완전히 멈추게 하려면 제어판의 아무 아이콘이나 5초 이상 길게 누르십시오.



**주**  
경보 유형으로 “음악 + 신호음”을 선택한 경우, 경보가 울리는 동안 제어판의 아무 아이콘이나 누르면 신호음만 멈춥니다. 음악도 멈추게 하려면 아무 아이콘이나 다시 누르십시오. 참고로, 5분 후에 경보가 다시 울립니다. 음악과 신호음 둘 다 완전히 멈추게 하려면 제어판의 아무 아이콘이나 5초 이상 길게 누르십시오..

# 차일드 락 기능

본 기기에는 차일드 락 기능이 장착되어 있습니다. 차일드 락 기능을 활성화하면 일부 제어판 조작이 비활성화되면서 의도와 다르게 또는 실수로 작동되는 것을 방지합니다.

이 기능은 기본적으로 비활성화되어 있습니다. 차일드 락 기능을 활성화하면 다음 기능만 제어판을 통해서 작동할 수 있습니다. 다른 기능을 작동하려면 MusicCast CONTROLLER 앱을 사용하십시오.



## 기기가 대기 모드일 때

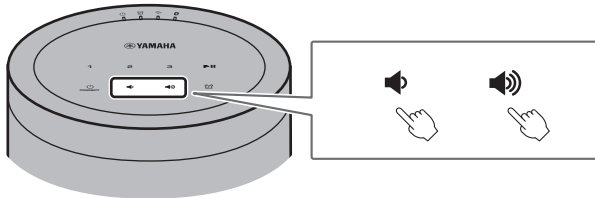
- 기기 켜기
- 옵션 구성 (☞ p. 20)

## 기기가 켜져 있을 때

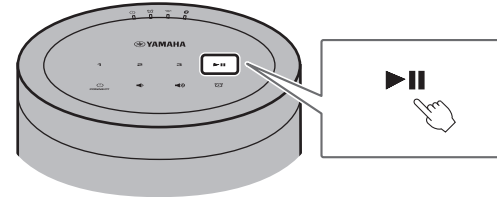
- 기기를 대기 모드로 설정
- 경보 중지


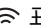
## 차일드 락 기능 활성화 / 비활성화

**1** 기기가 대기 모드일 때 제어판에서  및 를 동시에 5 초 이상 길게 누릅니다.





**2** 3 초 이상 를 길게 누릅니다.



 및  표시등이 세 번 깜박이고, 차일드 락 기능이 활성화됩니다.



차일드 락 기능을 비활성화하려면 **1** 단계와 **2** 단계를 반복하십시오.

 및  표시등이 두 번 깜박이고, 차일드 락 기능이 비활성화됩니다.

## 주





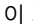
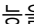

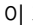
**1** 단계를 수행한 후 10 초 이상 아무 조작도 하지 않을 경우 기기는 차일드 락 기능의 활성화/비활성화 없이 대기 모드로 되돌아갑니다. 차일드 락 기능을 활성화/비활성화하려면 **1** 단계부터 다시 진행하십시오.

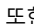
# 옵션 설정

다음 옵션은 기기가 옵션 설정 모드일 때 변경할 수 있습니다. 기기를 옵션 설정 모드로 설정하려면, 기기가 대기 모드일 때 제어판에서  및 를 동시에 5초 이상 길게 누릅니다.

## 주

- 10초 이상 아무 조작도 하지 않을 경우 옵션 설정 모드는 취소됩니다.
- MusicCast Stereo 기능 또는 MusicCast Surround 기능을 사용하거나 MusicCast 가용 네트워크 서버우퍼를 기기에 연결할 경우 사용 가능한 옵션 설정은 “기기 초기화” 및 “차일드 락 기능 활성화/비활성화”입니다.


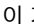


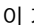



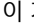

설정 메뉴	기본값	지침
기기 초기화	—	제어판에서  /CONNECT를 3초 이상 길게 누릅니다.  표시등이 두 번 깜박이고, 기기가 초기화됩니다.
네트워크 대기 활성화/비활성화*	활성화	제어판에서 <b>1</b> 을 3초 이상 길게 누릅니다.  및  표시등이 두 번 깜박이고, 이 기능이 비활성화됩니다. 이 조작을 번갈아 반복하면 이 기능이 활성화되고 비활성화됩니다. 이 기능을 활성화하면  및  표시등이 세 번 깜박입니다.
자동 대기 활성화/비활성화	활성화	제어판에서 <b>2</b> 을 3초 이상 길게 누릅니다.  표시등이 두 번 깜박이고, 이 기능이 비활성화됩니다. 이 조작을 번갈아 반복하면 이 기능이 활성화되고 비활성화됩니다. 이 기능을 활성화하면  표시등이 세 번 깜박입니다.

\* 이 옵션은 기기가 대기 모드에 있을 때 네트워크 작동을 활성화하거나 비활성화합니다. 기기가 대기 모드에 있는 동안 네트워크 대기 모드를 비활성화하면 네트워크 작동이 종료됩니다. 또한 전력 소비를 최소화하는 특별한 “에코 대기” 모드가 활성화됩니다. 에코 대기 모드에서는 다음 조작과 기능을 사용할 수 없습니다. 이를 수행하거나 사용하려면 기기에서 /CONNECT를 눌러 기기를 켜십시오.

- MusicCast CONTROLLER 앱을 사용해 기기 켜기
- AirPlay
- Bluetooth
- MusicCast Stereo/MusicCast Surround 기능



첨단 에너지 절약 기능으로 설계된 본 제품은 Network Standby 모드일 때 2 와트도 안 되는 저소비 전력을 실현합니다.

설정 메뉴	기본값	지침
무선 LAN 활성화/비활성화	활성화	제어판에서 <b>3</b> 을 3초 이상 길게 누릅니다.  표시등이 두 번 깜박이고, 무선 LAN 기능이 비활성화됩니다. 이 조작을 번갈아 반복하면 이 기능이 활성화되고 비활성화됩니다. 이 기능을 활성화하면  표시등이 세 번 깜박입니다. MusicCast CONTROLLER 앱을 사용하여 기기를 네트워크에 연결해서 네트워크 설정을 구성하십시오(☞ p. 7).
Bluetooth 활성화/비활성화	활성화	제어판에서  를 3초 이상 길게 누릅니다.  표시등이 두 번 깜박이고, Bluetooth가 비활성화됩니다. 이 조작을 번갈아 반복하면 이 기능이 활성화되고 비활성화됩니다. 이 기능을 활성화하면  표시등이 세 번 깜박입니다.
차일드 락 기능 활성화/비활성화	비활성화	 를 3초 이상 길게 누릅니다.  및  표시등이 세 번 깜박이고, 이 기능이 활성화됩니다. 이 조작을 번갈아 반복하면 이 기능이 활성화되고 비활성화됩니다. 이 기능을 비활성화하면  및  표시등이 두 번 깜박입니다.

(영국, 유럽, 러시아, 중동 및 한국 모델)

다음 조건이 모두 해당되면 기기가 자동으로 에코 대기 모드로 전환됩니다.

- 네트워크 대기가 활성화되어 있음 .
- Bluetooth 기능이 비활성화되어 있음 .
- 무선 LAN 기능이 비활성화되어 있음 .
- 8 시간 넘게 유선 LAN 연결을 한 적이 없음 .

하지만, MusicCast Stereo 기능 또는 MusicCast Surround 기능이 활성화된 경우에는 기기가 에코 대기 모드로 전환되지 않습니다.

# 펌웨어 업데이트

기기가 인터넷에 연결되어 있을 경우 기기의 펌웨어를 업데이트할 수 있습니다. 새 펌웨어가 출시되면 MusicCast CONTROLLER 앱에 고지가 표시됩니다. 앱의 화면 지시에 따라 기기의 펌웨어를 업데이트하십시오.

## 업데이트 진행 표시등


기기의 표시등을 사용하여 업데이트 진행률을 확인할 수 있습니다.

상태	표시등
업데이트 진행 중	 <p>업데이트가 진행되면 ① 표시등 외의 표시등이 깜박이거나 켜져 있습니다.</p>
업데이트가 성공적으로 완료	 <p>계속 켜져 있음</p> <p>업데이트가 성공적으로 완료되면 기기가 자동으로 꺼졌다 다시 켜집니다.</p>
업데이트 실패	 <p>실패 원인에 따라 표시등이 깜박이거나 켜져 있습니다. 콘센트에서 전원 코드를 뽑았다가 다시 꽂아서 기기의 펌웨어를 다시 업데이트하십시오.</p>

## 주

- 펌웨어 업데이트 중에 기기를 조작하거나 전원 코드 또는 네트워크 케이블을 분리하지 마십시오.
- 인터넷 속도 부족 또는 기타 무선 네트워크 문제로 인해 펌웨어 업데이트가 실패할 수 있습니다.

# iPhone 설정을 사용해 네트워크에 연결

구입 후에 또는 기기 초기화 후에 처음으로 기기 전원을 켜면  표시등이 깜박이고, 기기가 iPhone 등의 iOS 장치를 자동으로 검색하기 시작합니다. 기존 무선 네트워크에 쉽게 연결하기 위해 iOS 장치의 네트워크 설정을 기기에 적용할 수 있습니다.

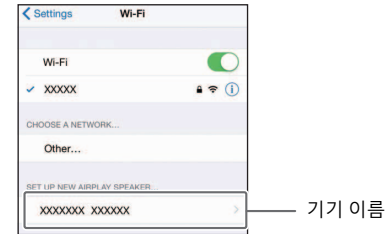
- MusicCast CONTROLLER 앱을 다운로드하고 iOS 장치에 설치하여 기기에서 제공하는 모든 기능을 최대한 활용하십시오 (☞ p. 7).
- 네트워크 케이블이 기기에 연결되어 있으면 iOS 장치의 네트워크 설정을 기기 (이 기능)에 자동으로 적용할 수 없습니다.

## 주

- iOS 장치가 무선 LAN 라우터(액세스 포인트)에 연결되어 있는지 확인하십시오.
- iOS 7.1 이상이 실행되는 iOS 장치가 필요합니다.
- 무선 LAN 라우터가 WEP 암호화를 사용하는 경우에는 무선 연결을 구성하기 위해 기기에 iOS 장치의 네트워크 설정을 적용할 수 없습니다.

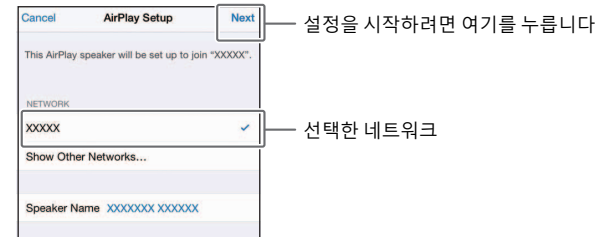
## 1 표시등이 깜박이는 동안 iOS 장치의 Wi-Fi 설정을 연 다음 본 기기를 AirPlay 스피커로 지정합니다.

iOS 11 (영어 인터페이스)



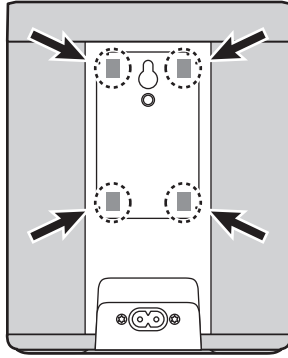
## 2 기기를 연결할 무선 네트워크(액세스 포인트)를 선택합니다.

네트워크 설정을 성공적으로 공유했으면, 선택한 무선 네트워크에 기기가 자동으로 연결됩니다.



# 스피커를 벽에 장착

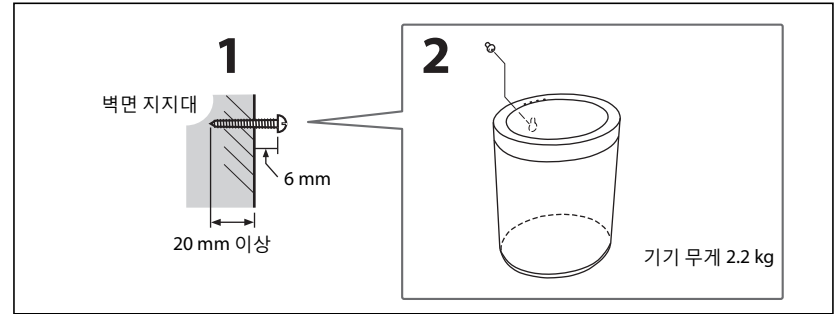
기기를 벽에 장착할 수 있습니다. 음 진동이 벽에 전달되는 것을 막기 위해 후면 패널의 네 모서리에 제공된 방진 패드를 반드시 부착하십시오.



## 주의

기기를 벽에 장착한 후에는 기기의 안정성을 반드시 확인하십시오. Yamaha는 부적절한 장착이나 설치로 인한 사고에 대해 책임지지 않습니다. 안전이 우려될 경우 전문가에게 기기 장착을 맡기십시오.

**벽면 장착 행거 구멍 사용 (미국 및 캐나다 모델에는 해당되지 않음)**



**1** 고정 나사(직경 3.5~4 mm, 별매품)를 벽이나 강도가 충분한 기타 수직 지지대에 고정시킵니다.

**2** 후면 패널의 벽면 장착 행거 구멍을 나사 머리 위에 위치시킵니다.

나사 머리가 벽면 장착 행거 구멍에 완전히 끼워질 때까지 기기를 벽 쪽으로 누르십시오.



**주의**

기기가 떨어지면 손상되거나 부상을 입을 수 있습니다. 기기를 벽에 장착할 때는 다음 주의사항을 준수하십시오.

- 쉽게 벗겨지는 모르타르 또는 베니어판 등의 재료로 덮인 벽에는 기기를 장착하지 마십시오.
- 기기를 벽에 장착하는 데 못이나 양면 테이프를 사용하지 마십시오.
- 기기가 떨어지지 않도록 모든 필요한 예방 조치를 취하십시오. 케이블 또는 와이어 앵커 사용 등의 조치를 취할 수 있습니다.

**벽면 장착 나사 구멍 사용**

후면 패널의 벽면 장착 나사 구멍을 사용하여 일반 벽면 장착 행거 브래킷 ( 별매품 ) 에 기기를 장착할 수 있습니다.

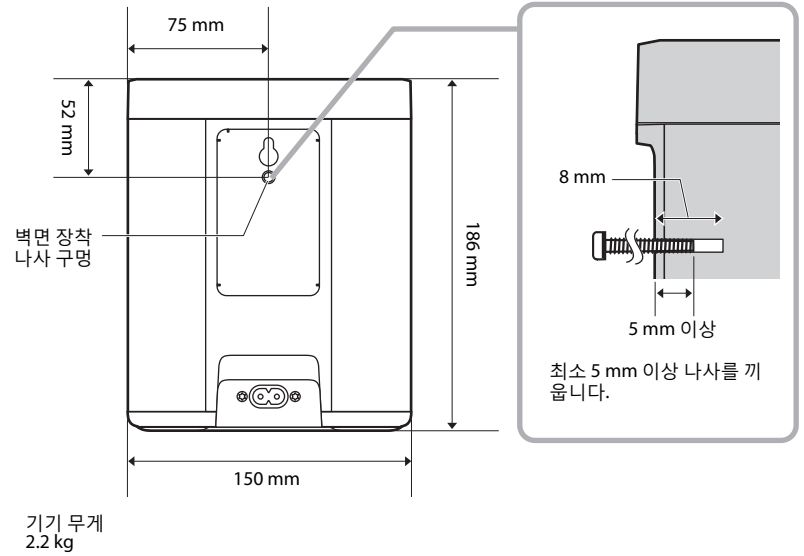
**주의**

- 기기가 떨어지거나 뒤집히지 않도록 본 기기와 호환되는 벽면 장착 행거 브래킷을 사용하십시오.
- 4.5 kg 이상의 하중 능력을 지닌 벽면 장착 행거 브래킷을 사용하십시오.
- 벽면 장착 행거 브래킷과 함께 제공된 장착 지침에 따라 기기를 올바르게 장착하십시오.
- 일반 장착 브래킷(별매품)을 사용하는 경우 케이블 또는 와이어 앵커를 기기와 장착 브래킷에 장착하십시오.

**주**

카메라의 삼각대 헤드에 사용되는 것과 같은 유니파이 보통 나사를 지지하는 벽면 장착 행거 브래킷을 사용하십시오. 아래 표를 참조하여 표시된 사양을 준수하는 나사를 준비하십시오.

장착 나사 사양		벽면 장착 나사 구멍 사양	
1/4-20 UNC			
직경	6.35 mm	직경	6.35 mm
나사산/인치	20	깊이	8 mm



# 문제 해결

본 기기가 올바르게 작동하지 않으면 아래 표를 참조하십시오. 문제가 표에 없거나 제공된 지침을 따른 후에도 증상이 지속되면 기기를 끄고 콘센트에서 분리한 후 가까운 Yamaha 공인 대리점 또는 서비스 센터에 문의하십시오.

## 일반 사항

문제	원인	해결 방법
기기가 켜지지 않습니다. 터치 센서가 반응하지 않습니다.	기기가 시동하는 동안(전원 케이블을 콘센트에 꽂은 후 5초 정도) 터치 센서를 눌렀거나 실수로 만졌습니다.	기기가 시동하는 동안 터치 센서를 누르거나 실수로 만지지 않도록 주의하십시오. 시동이 완료될 때까지 기기를 켜려고 하지 마십시오(☞ p. 5).
기기가 전원이 들어오자마자 꺼집니다. 기기가 올바르게 작동하지 않습니다.	전원 코드가 제대로 연결되지 않았습니다.	전원 코드를 기기의 전원 커넥터 단자와 콘센트에 단단히 끼우십시오.
기기를 작동할 수 없습니다.	외부의 전기 충격(번개, 강한 정전기 등)이나 전원 공급 전압의 강하로 인해 내부 마이크로컴퓨터의 작동이 멈췄습니다.	기기를 콘센트에서 분리하고 30초 이상 기다린 다음 기기를 콘센트에 다시 꽂으십시오.
기기에서 소리가 나지 않습니다.	입력 음원을 올바로 선택하지 않았습니다.	MusicCast CONTROLLER 앱을 사용하여 입력 음원을 선택하십시오(☞ p. 8).
	볼륨 레벨이 최소 레벨로 설정되었거나 볼륨이 소거되었습니다.	볼륨을 높이십시오.
근처 전자장치의 간섭으로 인해 소음이 발생합니다.	본 기기가 다른 전자장치와 너무 가깝습니다.	기기를 다른 전자장치에서 멀리 떨어뜨려 놓으십시오.

# 네트워크

문제	원인	해결 방법
<b>MusicCast CONTROLLER 앱을 사용하여 연결을 구성할 수 없습니다.</b>	모바일 장치가 무선 LAN 라우터(액세스 포인트)에 연결되어 있지 않습니다. 기기가 꺼져 있습니다.	모바일 장치를 무선 LAN 라우터에 연결한 다음 MusicCast CONTROLLER를 사용하여 연결 설정을 구성하십시오. 기기를 켜십시오.
<b>MusicCast CONTROLLER 앱이 기기를 인식하지 못합니다.</b>	본 기기와 모바일 장치가 동일한 네트워크에 있지 않습니다. 여러 SSID를 지원하는 무선 LAN 라우터를 사용하고 있습니다.	네트워크 연결과 무선 LAN 라우터 설정을 확인한 다음 본 기기와 모바일 장치를 동일한 네트워크에 연결하십시오. 라우터의 네트워크 분할기가 기기에 대한 접근을 차단하고 있을 수 있습니다. 모바일 장치를 연결할 때는 기기에 접근할 수 있는 SSID를 사용하십시오. 주 SSID에 연결해 보십시오.
<b>네트워크 기능이 작동하지 않습니다.</b>	네트워크 정보(IP 주소)를 올바르게 획득하지 못했습니다. 기기가 시동하는 중입니다(전원 케이블을 콘센트에 꽂은 후 20초 정도). IPv6 전용 라우터를 사용하고 있습니다.	라우터에서 DHCP 서버 기능을 활성화하십시오. 시동이 완료될 때까지 기기를 작동하려고 하지 마십시오. IPv4 호환 라우터를 사용하십시오.
<b>미디어 서버 (컴퓨터 또는 NAS) 에 있는 파일이 표시되지 않습니다 (재생되지 않음).</b>	본 기기 또는 미디어 서버(컴퓨터 또는 NAS)에서 지원하지 않는 파일 형식입니다.	기기와 미디어 서버에서 모두 지원하는 파일 형식을 사용하십시오. 본 기기에서 지원하는 음악 파일에 대한 자세한 내용은 “기기에서 지원하는 파일 형식과 장치/미디어”(☞ p. 30)를 참조하십시오.
<b>MusicCast CONTROLLER 앱이 미디어 서버 (컴퓨터 또는 NAS) 를 인식하지 못합니다.</b>	미디어 서버의 공유 설정이 맞지 않습니다. 미디어 서버에 설치된 보안 소프트웨어가 본 기기의 접근을 차단하고 있습니다. 본 기기와 미디어 서버가 동일한 네트워크에 연결되지 않았습니다.	기기가 미디어 서버의 폴더에 접근할 수 있도록 공유 설정을 구성하십시오(☞ p. 10). 미디어 서버에 설치된 보안 소프트웨어의 설정을 확인하십시오. 네트워크 연결과 무선 LAN 라우터 설정을 확인한 다음 본 기기와 미디어 서버를 동일한 네트워크에 연결하십시오.

문제	원인	해결 방법
인터넷 라디오를 재생할 수 없습니다.	선택한 인터넷 라디오 방송국이 현재 오프라인 상태입니다.	라디오 방송국에서 네트워크 문제가 생겼거나 방송을 하지 않고 있거나 서비스가 종료된 것일 수 있습니다. 나중에 다시 방송국을 재생해 보거나 다른 방송국을 선택하십시오.
	선택한 인터넷 라디오 방송국에서 현재 아무런 방송도 하지 않고 있습니다.	일부 인터넷 라디오 방송국의 경우 하루 중 특정 시간에는 방송을 하지 않는 경우도 있습니다. 이 경우 수신에는 문제가 없지만 소리가 나지 않습니다. 나중에 다시 시도해 보거나 다른 방송국을 선택하십시오.
	네트워크 장치(무선 LAN 라우터 등)의 방화벽 설정에 의해 네트워크 접속이 제한되었습니다.	장치의 방화벽 설정을 확인하십시오. 각 라디오 방송국에서 지정한 포트를 통해서만 인터넷 라디오를 재생할 수 있습니다. 포트 번호는 라디오 방송국에 따라 다릅니다.
펌웨어를 업데이트하지 못했습니다.	네트워크 연결이 불안정합니다.	나중에 다시 시도하십시오.
본 기기를 무선 LAN 라우터 ( 액세스 포인트 ) 를 통해 인터넷에 연결할 수 없습니다.	무선 LAN 라우터가 꺼졌습니다.	무선 LAN 라우터를 켜십시오.
	기기와 무선 LAN 라우터가 너무 멀리 떨어져 있습니다.	기기와 무선 LAN 라우터를 서로 가까이 두십시오.
	기기와 무선 LAN 라우터 사이에 장애물이 있습니다	기기와 무선 LAN 라우터를 둘 사이 시선이 직접 맞는(장애물이 없는) 곳으로 옮기십시오.
	기기의 무선 LAN 기능이 비활성화되어 있습니다.	기기의 무선 LAN 기능을 활성화하십시오(☞ p. 21).
MusicCast CONTROLLER 앱이 무선 네트워크를 인식하지 못합니다.	2.4 GHz 대역에서 작동하는 장치(전자레인지, 무선 네트워크 장치 등)가 무선 통신을 방해하고 있습니다.	문제가 되는 장치를 끄거나, 해당 장치를 본 기기와 무선 LAN 라우터에서 멀리 떨어진 곳으로 옮기십시오.
	무선 LAN 라우터(액세스 포인트)의 방화벽 설정에 의해 네트워크 접속이 제한되었습니다.	무선 LAN 라우터의 방화벽 설정을 확인하십시오.
AirPlay 사용 시 iPhone 에서 기기를 인식하지 못합니다.	여러 SSID를 지원하는 무선 LAN 라우터를 사용하고 있습니다.	라우터의 네트워크 분할기가 기기에 대한 접근을 차단하고 있을 수 있습니다. 모바일 장치를 연결할 때는 기기에 접근할 수 있는 SSID를 사용하십시오. 주 SSID에 연결해 보십시오.

# Bluetooth

문제	원인	해결 방법
기기를 <b>Bluetooth</b> 장치에 연결할 수 없습니다.	Bluetooth 장치가 A2DP(Advanced Audio Distribution Profile)를 지원하지 않습니다.	A2DP를 지원하는 Bluetooth 장치를 사용하십시오.
	Bluetooth 어댑터와 같은 장치의 암호키가 "0000"이 아닙니다.	암호키가 "0000"인 Bluetooth 장치를 사용하십시오.
	기기와 Bluetooth 장치가 너무 멀리 떨어져 있습니다.	Bluetooth 장치를 기기에 더 가까운 곳으로 옮기십시오.
	2.4 GHz 대역에서 작동하는 장치(전자레인지, 무선 네트워크 장치 등)가 무선 통신을 방해하고 있습니다.	기기와 Bluetooth 장치를 해당 장치에서 멀리 떨어진 곳으로 옮기십시오. 무선 LAN 라우터가 5 GHz 대역을 지원할 경우 5 GHz 대역을 사용하는 네트워크에 네트워크 장치를 연결하십시오.
	기기가 또 다른 Bluetooth 장치에 이미 연결되어 있습니다.	현재의 Bluetooth 연결을 종료한 다음 새 장치에 연결하십시오.
	기기의 Bluetooth 기능이 비활성화되어 있습니다.	기기의 Bluetooth 기능을 활성화하십시오(☞ p. 21).
소리가 나지 않거나 재생 중에 소리가 끊깁니다.	Bluetooth 연결이 끊겼습니다.	Bluetooth 연결을 다시 구성하십시오(☞ p. 12).
	기기와 Bluetooth 장치가 너무 멀리 떨어져 있습니다.	Bluetooth 장치를 기기에 더 가까운 곳으로 옮기십시오.
	2.4 GHz 대역에서 작동하는 장치(전자레인지, 무선 네트워크 장치 등)가 무선 통신을 방해하고 있습니다.	기기와 Bluetooth 장치를 해당 장치에서 멀리 떨어진 곳으로 옮기십시오. 무선 LAN 라우터가 5 GHz 대역을 지원할 경우 5 GHz 대역을 사용하는 네트워크에 네트워크 장치를 연결하십시오.
	Bluetooth 장치가 오디오 신호를 본 기기로 보내도록 구성되지 않았습니다.	Bluetooth 장치에서 오디오 출력 대상으로 본 기기를 선택하십시오.
	Bluetooth 장치의 볼륨 레벨이 너무 낮게 설정되었습니다.	Bluetooth 장치의 볼륨을 높이십시오.

# 기기에서 지원하는 파일 형식과 장치 / 미디어

본 기기는 다음의 파일 형식, 장치 및 미디어를 지원합니다.

## 파일 형식

파일	샘플링 주파수	양자화 비트 전송률 (비트)	비트 전송률	채널 수	끊김 없는 재생
<b>WAV</b> (리니어 PCM 형식만 해당)	32/44.1/48/ 88.2/96/176.4/ 192 kHz	16/24	—	2	✓
<b>MP3</b>	32/44.1/ 48 kHz	—	최대 320 kbps	2	—
<b>WMA</b>	32/44.1/ 48 kHz	—	최대 320 kbps	2	—
<b>MPEG-4 AAC</b>	32/44.1/ 48 kHz	—	최대 320 kbps	2	—
<b>FLAC</b>	32/44.1/48/ 88.2/96/176.4/ 192 kHz	16/24	—	2	✓
<b>ALAC</b>	32/44.1/48/ 88.2/96 kHz	16/24	—	2	✓
<b>AIFF</b>	32/44.1/48/ 88.2/96/176.4/ 192 kHz	16/24	—	2	✓

- 재생할 수 있는 파일 형식은 미디어 서버 (컴퓨터 또는 NAS) 에 설치된 소프트웨어에 따라 달라질 수 있습니다. 자세한 내용은 미디어 서버 소프트웨어와 함께 제공된 설명서를 참조하십시오.
- Digital Rights Management (DRM) 콘텐츠는 재생할 수 없습니다.

## AirPlay 장치

이 AirPlay 2 가능 스피커를 제어하려면, iOS 11.4 이상의 버전이 필요합니다.

## Bluetooth 장치

본 기기는 A2DP(Advanced Audio Distribution Profile) 를 사용하는 Bluetooth 장치를 지원합니다. Yamaha 는 본 기기를 모든 Bluetooth 장치에 연결할 수 있음을 보장하지 않습니다.

# 제품 사양

## 플레이어

<b>네트워크</b>	
이더넷 인터페이스	100 Base-TX/10 Base-T
인터넷 라디오	airable.radio 서비스 지원
지원되는 파일 형식	WAV, MP3, WMA, MPEG-4 AAC, FLAC, ALAC, AIFF
AirPlay	AirPlay 지원

<b>Wi-Fi</b>	
무선 LAN 표준	IEEE 802.11 a/b/g/n/ac* * 20 MHz 채널 대역폭만 해당
무선 주파수	2.4 GHz, 5 GHz
사용 가능한 보안 방법	WEP, WPA2-PSK (AES), 혼합 모드

## Bluetooth

Bluetooth 버전	Bluetooth 버전 4.2
지원되는 프로파일	A2DP(Advanced Audio Distribution Profile) AVRCP(Audio/Video Remote Control Profile)
호환 코덱	SBC, AAC
RF 출력	Bluetooth Class 2
최대 통신 범위	10 m (간섭 없이)

## 일반사항

전원 전압/주파수	AC 100 ~ 240 V, 50/60 Hz		
소비 전력	10 W		
대기 소비 전력	네트워크 대기 끄/ Bluetooth 대기 끄	0.2 W	
		네트워크 대기 켜	유선
		Wireless (Wi-Fi)	2.0 W
		Bluetooth	2.0 W
		Wireless (Wi-Fi/ Bluetooth)	2.0 W
최대 출력	40 W (트위터 6 Ω 15 W, 우퍼 4 Ω 25 W) (1 kHz, 10% THD)		
드라이버 유닛	3 cm 소프트 돔 트위터 x 1, 9 cm 우퍼 x 1, 패시브 라디에이터 x 2		
중량	2.2 kg		
치수(W x H x D)	150 x 186 x 130 mm		

본 설명서의 내용은 발행일 현재 최신 사양을 기준으로 하고 있습니다. 최신 설명서를 가져오려면 Yamaha 웹사이트에 접속 후 해당 설명서 파일을 다운로드 하십시오.

# 상표

## MusicCast

MusicCast 는 Yamaha Corporation 의 상표 또는 등록 상표입니다.

## Bluetooth®

Bluetooth® 단어 마크 및 로고는 Bluetooth SIG, Inc. 가 소유하는 등록 상표이며, Yamaha Corporation 은 라이선스 아래 해당 마크를 사용하고 있습니다.

### Windows™

Windows 는 미국 및 기타 국가에서 Microsoft Corporation 의 등록 상표입니다.

Internet Explorer, Windows Media Audio 및 Windows Media Player 는 미국 및 / 또는 기타 국가에서 Microsoft Corporation 의 등록 상표 또는 상표입니다.

### Android™ Google Play™

Android 및 Google Play 는 Google LLC 의 상표입니다.

## WiFi CERTIFIED

Wi-Fi CERTIFIED™ 로고는 Wi-Fi Alliance® 의 인증 마크입니다.

### GPL 관련 설명

본 제품의 일부에는 GPL/LGPL 오픈 소스 소프트웨어가 사용되었습니다. 사용자는 이 오픈 소스 코드만 획득, 복제, 수정 및 재배포할 권리가 있습니다. GPL/LGPL 오픈 소스 소프트웨어, 취득 방법, GPL/LGPL 라이선스에 관한 정보는 Yamaha Corporation 웹사이트 (<https://download.yamaha.com/sourcecodes/musiccast/>) 를 참조하십시오.

### 라이선스

본 제품에서 제 3 자 소프트웨어의 라이선스에 대한 자세한 내용은 다음을 참조하십시오.

[http://\(본 제품의 IP 주소 \\*\)/licenses.html](http://(본 제품의 IP 주소 *)/licenses.html)

\* 본 제품의 IP 주소는 MusicCast CONTROLLER 에서 확인합니다.



Yamaha 친환경 라벨은 환경 성능이 우수한 제품임을 인증하는 마크입니다.



Works with Apple 배지를 사용하는 것은 배지에 명시된 기술과 특별히 연계할 수 있도록 설계했고 개발자가 Apple 성능 표준을 충족시킨다고 인증한 액세서리임을 의미합니다.

Apple, AirPlay, Apple TV, Apple Watch, iPad, iPad Air, iPad Pro, iPhone, Lightning 및 iTunes 은 미국 및 기타 국가에 등록된 Apple Inc. 의 상표입니다. App Store 는 Apple Inc. 의 서비스 마크입니다.



YAMAHA CORPORATION

10-1 Nakazawa-cho, Chuo-ku, Hamamatsu, 430-8650 Japan

Yamaha Global Site  
<https://www.yamaha.com/>

Yamaha Downloads  
<https://download.yamaha.com/>

© 2018 Yamaha Corporation  
Published 11/2024  
KSEM-F0

WX-021OM/KO