



사용설명서

True Wireless Earbuds

TW-ES5A

KO

목차

소개 4

본 사용설명서에 관해서	4
제품 취급에 관한 주의	5
이 제품의 장점	6
액세서리 및 각부 명칭	8

충전 및 전원 공급 10

이어폰 충전하기	10
충전 케이스 충전	12
전원 켜기	14
전원 끄기	15
배터리 잔량	16

Bluetooth® 연결 17

처음으로 페어링	17
다른 장치와 페어링	19
이미 페어링된 장치에 연결	21

제품 착용 22

이어폰을 착용	22
이어팁 교체	24
실리콘 핀 교체	25

조작(오디오 재생 및 전화 통화) 27

이 제품에서 음악 재생	27
엠비언트사운드를 보다 쉽게 듣기(엠비언트사운드)	29
전화 통화	30
음성 지원 시작	31

전용 애플리케이션 32

"Headphone Control" 앱에 관해서 32
앱 설정 33

문제 해결 36

이것을 먼저 읽으십시오 36
연결할 수 없습니다 37
전원이 켜지지 않습니다 38
제품이 충전되지 않습니다 39
제품이 작동되지 않거나 재생되지 않습니다 40
소리가 들리지 않습니다 41
한쪽 이어폰에서만 소리가 들립니다 42
소리가 좋지 않거나 이상합니다 43
소리가 왜곡되거나 잡음이 있거나 고르지 않습니다 44
이어폰 중 하나만 사용 45
초기화(공장 출하시의 초기 상태로 리셋) 46
펌웨어 업데이트 48
지원 센터 목록 49

부록 50

조작 목록 50
표시등 표시 및 오디오 메시지 목록 52
사양 54
상표 56

소개

본 사용설명서에 관해서

사용설명서는 이 제품의 사용자를 대상으로 하며, 제품의 연결 및 조작 방법을 설명합니다.

- 본 가이드의 안전 주의사항 및 기타 사항은 다음과 같이 분류됩니다.



경고

이 내용은 "중상 또는 사망 위험"을 나타냅니다.



주의

이 내용은 "상해 위험"을 나타냅니다.

- **주의사항**
제품 고장, 손상 또는 오작동 및 데이터 손실 방지뿐만 아니라 환경을 보호하기 위해 준수해야 할 사항을 나타냅니다.
- **주**
지침, 기능 제한 및 도움이 될 수 있는 추가 정보에 대한 참고 사항을 나타냅니다.
- 이 가이드에 표시된 모든 그림과 화면은 설명을 위한 것입니다.
- 이 가이드의 모든 회사명, 제품명 및 기타 목록은 해당 회사의 등록 상표 또는 상표입니다.
- [검색 태그]로 표시된 텍스트는 검색을 위한 것입니다. 이 태그는 "빠른 시작 설명서" 에서 "사용설명서" 로의 링크로 사용됩니다.

제품 취급에 관한 주의

본 제품에 포함된 "안전 지침서"를 읽고 다음 사항에 주의하십시오.

방수 성능

이 제품의 방수 성능은 다음과 같습니다. 잘못된 취급으로 인하여 물이 유입되어 발생한 제품 고장은 보증 대상이 아닙니다.

• 이어폰

이 이어폰 본체의 방수 성능은 IPX7 표준을 준수합니다. (이어폰 노즐: 사운드 통로 제외)

- 본 보호 수준은 제품을 수심 1미터(상온의 고인물)에 30분간 담가 두어도 영향을 받지 않을 만큼 충분한 수준입니다.
- 이 제품은 완벽하게 방수되지는 않습니다.
- 이 제품은 수영할 때에는 착용할 수 없습니다.
- 이 제품의 방수 성능은 지속되지 않으며, 주기적인 사용을 통해 그 성능이 떨어집니다.

• 충전 케이스

충전 케이스 및 동봉된 USB 전원 케이블은 방수가 아닙니다. 감전이나 제품 고장을 방지하기 위해 다음 사항에 주의하십시오.

- 이 제품을 땀, 빗물 또는 바닷물과 같은 액체에 노출시키지 마십시오.
- 충전 케이스에 다시 끼우기 전에 이어폰에 묻은 땀, 빗물, 바닷물, 기타 액체를 완전히 닦아 내십시오.

IPX 소개

- IPX는 JIS C 0920(IEC 60529의 통일 규격) "인클로저에 의해 제공되는 보호 등급(IP 코드)" 에 인용된 제품의 "액체 침투 방지" 를 나타냅니다.
- 이는 실온에서 담수 또는 수돗물에서 제품의 성능을 보장하는 조항입니다. 이는 운수, 해수 등에서 동등한 성능을 보장하지 않습니다.

충전 성능에 대한 정보

이 제품에는 이어폰과 충전 케이스 모두에 리튬 이온 배터리가 포함되어 있습니다. 리튬 이온 배터리는 소모품입니다. 배터리 수명을 최대한 연장하려면 다음 사항에 주의하십시오.

- 제품을 장기간 사용하지 않으면 배터리 충전 시간이 더 길어질 수 있습니다.
- 제품을 장기간 보관할 경우 과도한 방전을 피하기 위해 6개월마다 한 번씩 제품을 충전하십시오.
- 배터리 충전 시간이 너무 짧으면 수명이 다했을 수 있습니다. Yamaha 대리점 또는 서비스 센터에 문의하십시오.

이 제품의 장점

이 제품은 휴대용 음악 플레이어 또는 스마트 폰과 같은 Bluetooth 장치를 연결하는 무선 이어폰 세트입니다.

Bluetooth 장치의 사운드를 고품질로 재생

이 제품은 Qualcomm® aptX™ Adaptive, SBC 및 AAC 코덱을 지원합니다.

Qualcomm® aptX™ Adaptive Audio는 오디오 신호 간섭에 반응해서 고품질 및 뛰어난 연결 성능을 모두 제공하는 오디오 코덱입니다.

Qualcomm TrueWireless™ Mirroring 를 지원합니다.

본 제품은 스마트 폰, 음악 플레이어 또는 기타 장치에 고해상도 사운드로 좌우측 이어폰을 동시에 연결할 수 있는 기술을 내장하고 있습니다. 안정적인 연결을 위해 이어폰은 기본 장치와 보조 장치 간에 자동으로 전환됩니다.

앰비언트사운드

이 기능을 사용하면 대중 교통의 방송, 지나가는 차량의 소리 등 주변 소리를 쉽게 들을 수 있습니다.

- “앰비언트사운드를 보다 쉽게 듣기(앰비언트사운드)” (p.29)

LISTENING CARE

이 제품에는 LISTENING CARE 기능이 있어 낮은 음량에서도 풍부한 음질을 즐길 수 있습니다. 이 기능은 최적의 사운드를 위해 로우 엔드 및 하이 엔드 사운드가 낮은 음량에서 듣기 어려워지는 사람의 귀 특성과 다양한 청취 환경에서 소리가 어떻게 다르게 들리는지에 중점을 두어 음량에 맞게 사운드 밸런스를 바로잡습니다. 이 기능은 듣기 쉬운 자연스러운 사운드를 제공함으로써 과도한 음량으로 인한 귀의 부담을 줄입니다.

GAMING MODE

비디오 시청이나 게임을 할 때에 유용한 이 기능을 사용하면 오디오 및 비디오 사운드가 더 잘 동기화됩니다.

착용감지기능

이어폰 중 하나를 제거하면 내장 센서가 활성화되어 오디오 재생이 자동으로 일시 정지됩니다. 양쪽 이어폰을 다시 착용하면 오디오가 자동으로 다시 시작됩니다. 이것은 휴대용 음악 플레이어 또는 스마트 폰과 같은 Bluetooth 장치에서 재생 또는 일시 정지 제어를 자동으로 작동하는 데 유용합니다.

- “이 제품에서 음악 재생” (p.27)

스마트 폰 지원

이 제품을 사용하여 전화로 통화할 수 있으며, 이 제품에 연결된 상태에서 음성 지원을 시작할 수 있습니다.

전용 스마트 폰 앱: Headphone Control

스마트 폰에 Headphone Control 앱을 설치하여 보다 상세한 설정을 구성하십시오.

앰비언트사운드, LISTENING CARE, GAMING MODE 등에 대해 ON/OFF 전환할 수 있습니다.

소개 > 이 제품의 장점

주

- 앰비언트사운드 기능을 사용하면 주변 소리를 더 쉽게 들을 수 있지만 모든 것을 들을 수 있다는 보장은 없습니다. 오디오의 음량을 높인 경우 또는 특정 상황에서 주변 소리가 들리지 않을 수 있습니다.
- GAMING MODE 사용 시에는 사용 환경과 제품 착용 방법에 따라 비디오/오디오 레이턴시가 바뀌거나 음질 및 접속 안정성이 떨어질 수 있습니다.

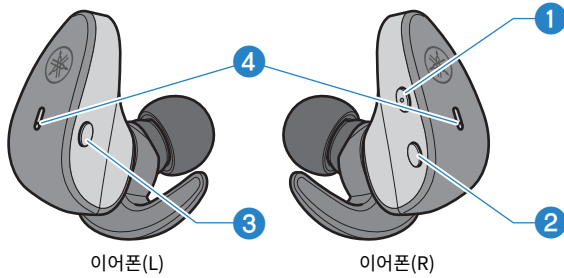
관련 링크

- “처음으로 페어링” (p.17)
- “앰비언트사운드를 보다 쉽게 듣기(앰비언트사운드)” (p.29)
- “음성 지원 시작” (p.31)
- ““Headphone Control” 앱에 관해서” (p.32)
- “앱 설정” (p.33)

액세서리 및 각부 명칭

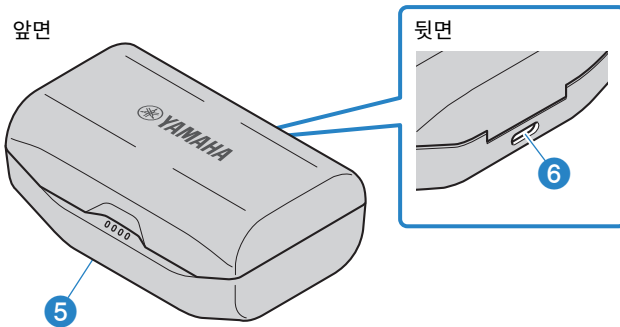
모든 액세서리가 이 제품에 포함되어 있는지 확인하십시오.

이어폰



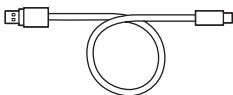
- 1 + (플러스) 키
- 2 - (마이너스) 키
- 3 기능 키
- 4 표시등

충전 케이스



- 5 충전 표시등
- 6 충전 커넥터

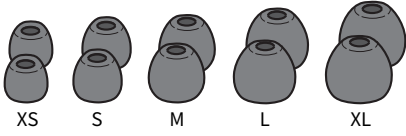
USB 전원 케이블(30cm; A 타입 - C 타입)



소개 > 액세서리 및 각부 명칭

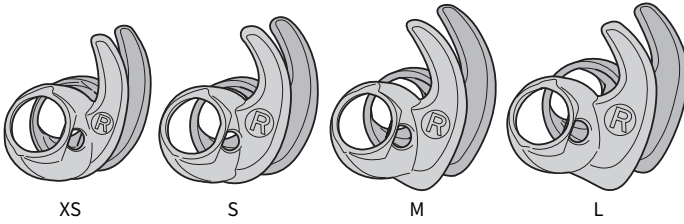
이어팁(XS, S, M, L, XL; 각 1 세트)

주: M 사이즈 이어팁이 부착되어 있습니다.



실리콘 핀(XS, S, M, L; 각 1 세트)

주: M 사이즈 이어팁이 부착되어 있습니다.



빠른 시작 설명서

안전 지침서

주

- 이어폰은 충전 케이스에 보관합니다.
- 이어폰에는 마이크가 내장되어 있습니다.
- 충전 케이스에는 이어폰 충전용 배터리가 포함되어 있습니다.

충전 및 전원 공급

이어폰 충전하기

이어폰을 충전 케이스에 넣어 사용하기 전에 충전하십시오.

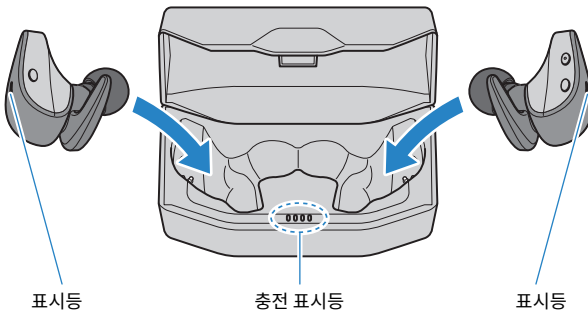
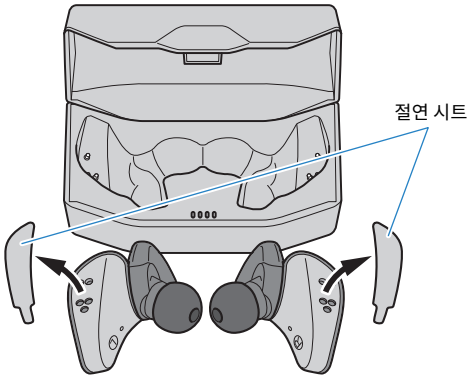


주의

- 충전 케이스는 방수가 아닙니다. 충전 케이스에 다시 끼우기 전에 이어폰에 묻은 땀, 빗물, 바닷물, 기타 액체를 완전히 닦아 내십시오.
- 5-40°C의 온도 범위 내에서 이 제품을 충전하십시오.

본 제품을 처음으로 사용할 때

- 본 제품을 처음으로 사용할 때에는 충전 케이스로부터 이어폰을 분리한 후, 각각의 절연 시트를 벗겨내 주십시오.



1 충전 케이스 뚜껑을 엽니다.

2 충전 케이스에 이어폰을 넣습니다.

충전 중에는 이어폰 표시등이 빨간색으로 켜지고 충전이 완료되면 꺼집니다.

충전에는 약 1.5 시간이 걸립니다.

주

- 이어폰을 충전 케이스에 넣으면 충전 케이스의 표시등이 5초 동안 배터리 잔량을 표시합니다(충전 케이스 자체가 아직 충전 중인 경우 제외).
- Bluetooth를 통해서 이어폰을 접속하거나, 충전 중에 재생에 사용할 수는 없습니다.

관련 링크

“부록” (p.50)

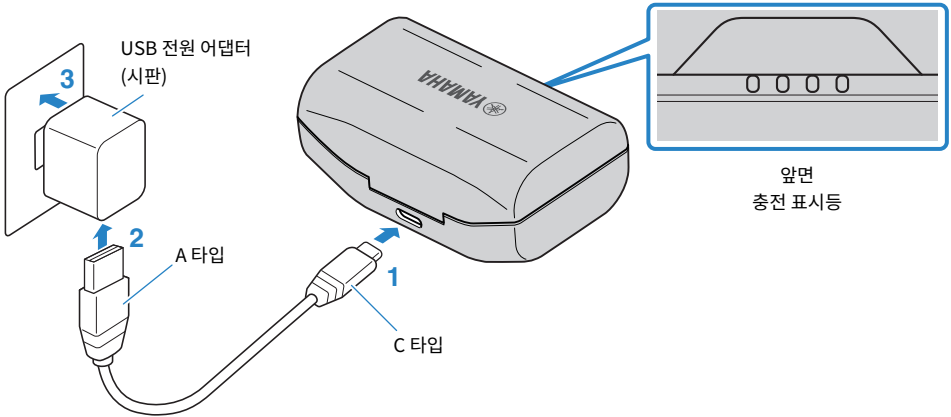
충전 케이스 충전

충전 케이스를 충전하려면 포함된 USB 전원 어댑터를 연결하십시오.



주의

- 충전 케이스는 방수가 아닙니다. 이 제품을 땀, 빗물 또는 바닷물과 같은 액체에 노출시키지 마십시오.
- 이 제품에 포함된 USB 전원 케이블을 사용해야 합니다.
- USB 전원 어댑터를 사용할 때는 시판 어댑터가 5V DC(최소 0.5A)의 전원 출력과 호환되는지 확인하십시오.
- 중국 내에서 이 제품을 충전할 때는 CCC에서 승인한 USB 전원 어댑터를 사용해야 합니다.
- 5-40°C의 온도 범위 내에서 이 제품을 충전하십시오.



- 1** USB 전원 케이블(C 타입 쪽)을 충전 케이스에 연결합니다.
- 2** USB 전원 케이블(A 타입 쪽)을 USB 전원 어댑터에 연결합니다.
- 3** USB 전원 어댑터를 콘센트에 연결합니다.

충전이 시작됩니다. 충전에는 약 2.5 시간이 걸립니다.

케이스가 충전되는 동안 아래 그림과 같이 표시등이 켜집니다.

배터리 잔량	표시등
100%	
75~100%	
50~75%	
25~50%	
0~25%	

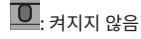
충전 및 전원 공급 > 충전 케이스 충전



: 켜짐



: 잠박임



: 켜지지 않음

주

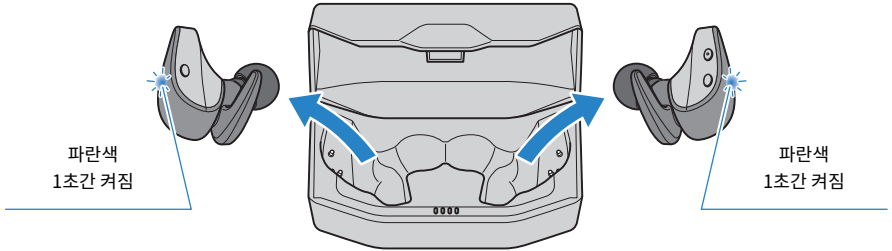
- 충전 케이스를 충전하는 동안 이어폰을 충전할 수도 있습니다.
- USB 전원 어댑터를 사용하는 대신 컴퓨터의 USB 포트에서 충전할 수 있습니다.
- 이어폰을 충전 케이스에 넣으면 충전 케이스의 표시등이 5초 동안 배터리 잔량을 표시합니다(충전 케이스 자체가 아직 충전 중인 경우 제외).

전원 켜기

충전 케이스에서 이어폰을 일단 분리하면 이어폰이 켜집니다.

1 충전 케이스에서 이어폰을 분리합니다.

아래와 같이 표시등이 켜지고 전원이 켜집니다.



주

충전 케이스에서 이어폰을 분리했거나 충전 케이스에서 분리할 때 전원이 켜지지 않으면 표시등이 파란색으로 켜져서 이어폰이 켜질 때까지 이어폰(L)의 기능 키와 이어폰(R)의 - (마이너스) 키를 길게 누릅니다.

관련 링크

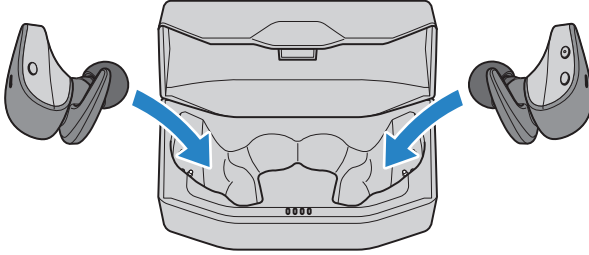
“배터리 잔량” (p.16)

전원 끄기

충전 케이스에 이어폰을 다시 넣으면 이어폰이 꺼집니다.

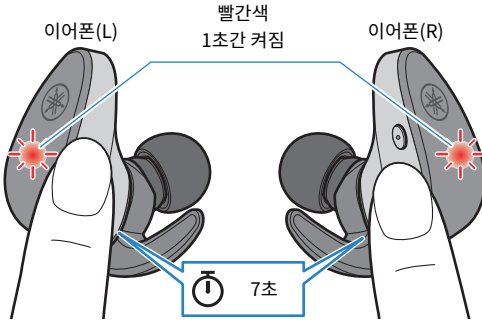
1 충전 케이스에 이어폰을 넣습니다.

이어폰 전원이 꺼지고 제품이 충전 모드로 들어갑니다.



주

충전 케이스에 다시 넣지 않고 이어폰을 끄려면 표시등이 빨간색으로 켜질 때까지 이어폰(L)의 기능 키와 이어폰(R)의 - (마이너스) 키를 길게 누릅니다. 이어폰에서 "Power Off" 오디오 메시지가 들립니다.



배터리 잔량

이 제품이 켜진 후 이어폰의 오디오 메시지가 배터리 잔량을 알려줍니다.

• **오디오 메시지:**

- Battery High: 충전 잔량이 많이 있음
- Battery Medium: 충전 잔량이 반 정도 있음
- Battery Low: 충전 잔량이 조금 있음

주

다음과 같은 상황에서 충전 케이스의 배터리 잔량을 확인할 수 있습니다.

- 충전 케이스 충전 중
- 이어폰을 충전 케이스에 넣은 직후(충전 케이스 자체가 충전 중인 경우 제외)

관련 링크

“충전 케이스 충전” (p.12)

Bluetooth® 연결

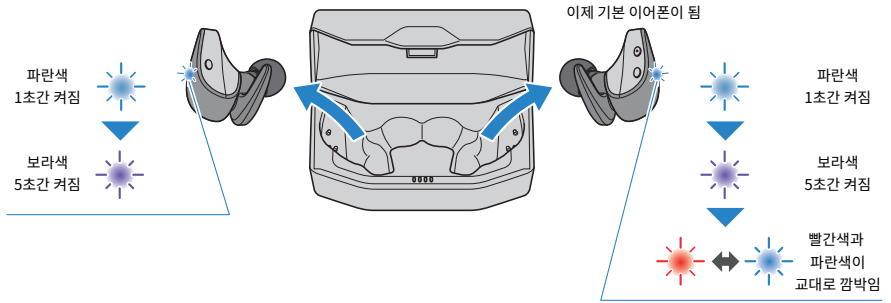
처음으로 페어링

이 제품을 Bluetooth 장치(스마트 폰 등)에 처음 연결하는 경우 아래 단계에 따라 이 제품을 해당 장치에 페어링(등록)하십시오.

[검색 태그] #Q02 페어링

1 충전 케이스에서 이어폰을 분리합니다.

이어폰이 켜지고 양쪽 이어폰이 자동으로 연결됩니다. 기기가 대기 모드로 되면 이어폰 (L) 또는 (R)이 기본 이어폰이 되고 그 표시등이 아래 그림과 같이 켜집니다. 이어폰에서 "Pairing" 오디오 메시지가 들립니다. 이어폰 (L) 또는 이어폰 (R)은 기본 이어폰으로 될 수 있습니다.



주

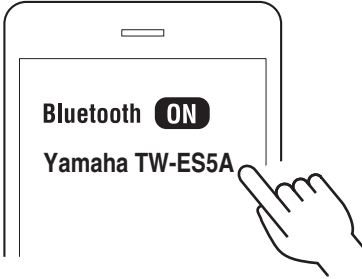
충전 케이스에서 이어폰을 분리한 후에 표시등이 잠시동안 파란색으로 점멸할 수 있습니다.

2 Bluetooth 장치에서 Bluetooth를 활성화합니다.

연결할 수 있는 Bluetooth 장치 목록이 표시됩니다.

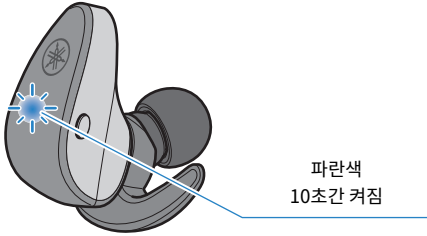
3 Bluetooth 장치의 목록에서 이 제품을 선택하십시오.

"LE-Yamaha..."라고 적힌 목록이 아니라 "Yamaha..."라고 적힌 목록을 선택하십시오.



연결되면 기본 이어폰의 표시등이 아래와 같이 켜집니다. 이어폰에서 "Pairing Successful" 및 "Connected" 오디오 메시지가 들립니다.

이제 기본 이어폰이 됨



주

- 약 2분 후에 이 제품에서 페어링 대기 모드가 자동으로 종료됩니다. 다시 페어링하거나 연결이 성공적이지 못할 경우 이어폰을 충전 케이스에 다시 넣고 1단계에서 다시 시작하십시오.
- 이어폰 (L) 및 (R)이 자동으로 연결되지 않으면 충전 케이스에 다시 넣고 다시 꺼냅니다.
- 이 기능은 지원되지 않으므로 페어링할 때에 패스 키가 필요한 장치와 이 제품을 페어링할 수는 없습니다.

관련 링크

- “다른 장치와 페어링” (p.19)
- “이미 페어링된 장치에 연결” (p.21)
- “"Headphone Control" 앱에 관해서” (p.32)
- “이어폰 중 하나만 사용” (p.45)

다른 장치와 페어링

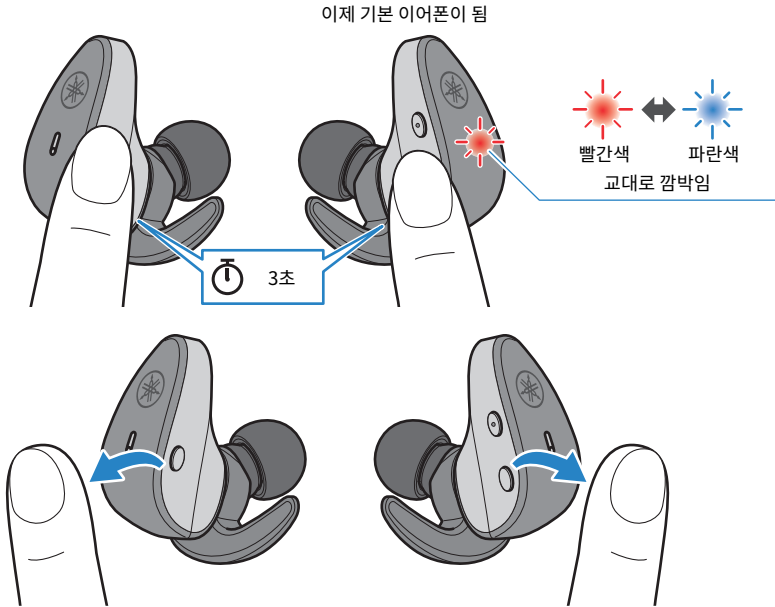
아래 단계에 따라 다른 Bluetooth 장치와 페어링하거나 동일한 장치와 다시 페어링을 시도하십시오.

본 제품은 동시에 2대 이상의 Bluetooth 장치에 연결할 수 없다는 점에 유의하십시오. 본 제품이 이미 다른 Bluetooth 장치에 연결된 경우에는 연결을 끊은 후 이들 단계에 따라 주십시오.

[검색 태그] #Q02 페어링

1 이어폰 (L) 및(R)이 켜진 상태에서 이어폰 (L)의 기능 키와 이어폰 (R)의 - (마이너스) 키를 약 3초간 길게 누른 후 손가락을 땁니다.

이어폰 (L) 또는 (R) 중의 하나가 기본 이어폰이 되고, "Pairing" 메시지가 들리는 동안 그 표시등이 빨간색과 파란색으로 교대로 점멸합니다. 이것은 이어폰이 페어링 대기 모드라는 것을 의미합니다.

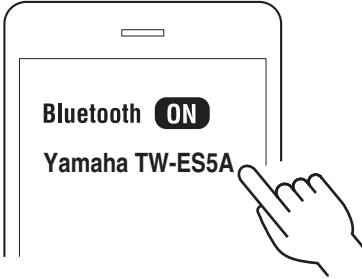


2 Bluetooth 장치에서 Bluetooth를 활성화합니다.

연결할 수 있는 Bluetooth 장치 목록이 표시됩니다.

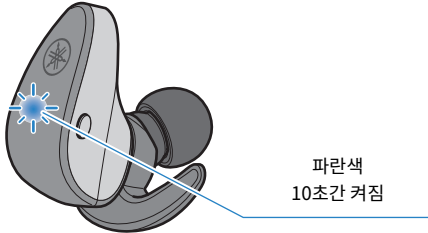
3 Bluetooth 장치의 목록에서 이 제품을 선택하십시오.

"LE-Yamaha..."라고 적힌 목록이 아니라 "Yamaha..."라고 적힌 목록을 선택하십시오.



성공적으로 연결되면 빨간색 및 파란색으로 점멸하는 이어폰에서 "Pairing Successful" 및 "Connected" 오디오 메시지가 들립니다. 표시등에 아래와 같이 표시됩니다.

이제 기본 이어폰이 됨



이어폰 (L) 및 (R)이 자동으로 연결되어 사용할 준비가 됩니다.

주

- 약 2분 후에 이 제품에서 페어링 대기 모드가 자동으로 종료됩니다. 다시 페어링하려면 1단계부터 시작합니다.
- 이어폰 (L) 및 (R)이 자동으로 연결되지 않으면 충전 케이스에 다시 넣고 다시 꺼냅니다.
- 이 제품에는 최대 3개의 Bluetooth 장치를 등록할 수 있습니다. 최대 개수를 초과하여 장치를 페어링하면 처음 페어링한 장치(가장 오래된 페어링)에 대한 정보가 삭제됩니다.
- 이 제품은 다지점 연결(동시에 여러 장치에 연결)을 지원하지 않습니다.
- 이 기능은 지원되지 않으므로 페어링할 때에 패스 키가 필요한 장치와 이 제품을 페어링할 수는 없습니다.

관련 링크

- “처음으로 페어링” (p.17)
- “이미 페어링된 장치에 연결” (p.21)
- “"Headphone Control" 앱에 관해서” (p.32)
- “이어폰 중 하나만 사용” (p.45)

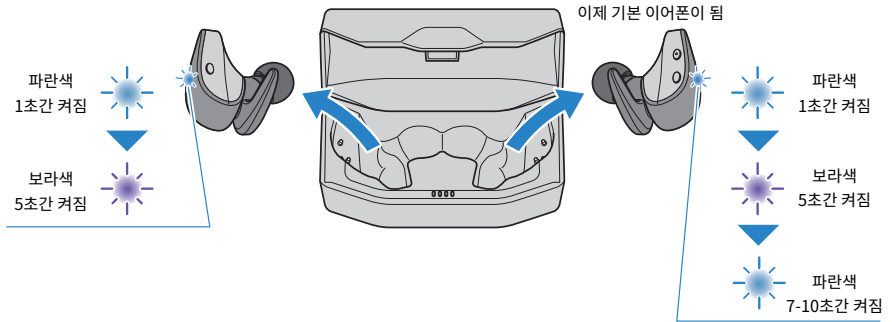
이미 페어링된 장치에 연결

이 제품이 이미 페어링된 Bluetooth 기기에 연결하는 방법은 다음과 같습니다.

1 Bluetooth 장치에서 Bluetooth를 활성화합니다.

2 충전 케이스에서 이어폰을 분리합니다.

이어폰이 켜지고 양쪽 이어폰이 가장 최근에 연결되었던 Bluetooth 장치에 자동으로 연결됩니다. 연결되면 표시등이 아래와 같이 켜집니다.



성공적으로 연결되면 이어폰에서 "Connected" 오디오 메시지가 들립니다.

이어폰이 Bluetooth 장치에 자동으로 연결되지 않으면 연결 대기 중이거나 페어링 대기 모드에 있습니다. Bluetooth 장치에서 이어폰 연결을 하십시오.

주

- 배터리 잔량에 따라 연결 시 이어폰(L 또는 R) 중 하나가 기본 이어폰이 됩니다.
- 이어폰 (L) 및 (R)이 자동으로 연결되지 않으면 충전 케이스에 다시 넣고 다시 꺼냅니다.
- 이 제품은 다지점 연결(동시에 여러 장치에 연결)을 지원하지 않습니다.

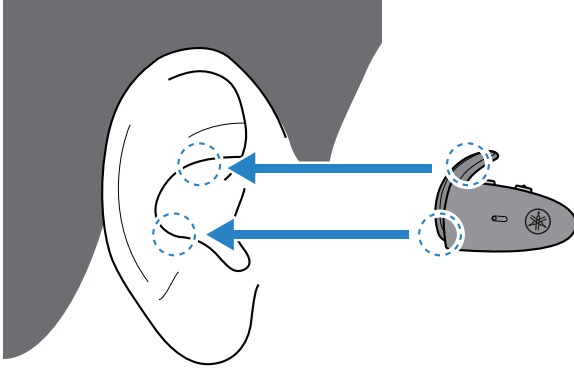
관련 링크

- “처음으로 페어링” (p.17)
- “다른 장치와 페어링” (p.19)
- “이어폰 중 하나만 사용” (p.45)

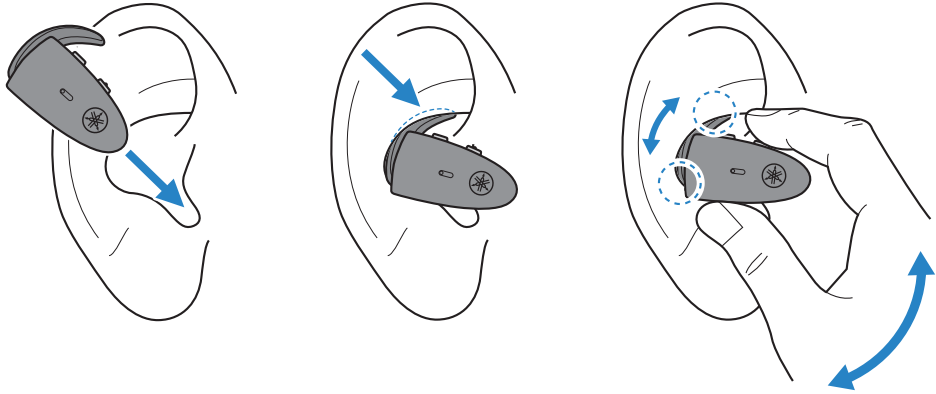
제품 착용

이어폰을 착용

L(왼쪽) 및 R(오른쪽) 이어폰의 표시를 확인하여 올바른 귀에 착용했는지 확인하십시오.
그림과 같이 이어폰에 부착된 실리콘 핀을 귀의 속이 빈 부분에 끼워 제자리에 고정합니다.



이어폰 착용 후 천천히 움직여 실리콘 핀이 귀의 빈 부분에 잘 맞도록 조정하십시오. 또한 이어폰이 귀에 단단히 고정되어 있는지 확인하십시오.



주의

- 착용한 후에는 이어폰을 세게 누르거나 움직이지 않도록 하십시오. 그렇게 하면 귀가 손상될 수 있습니다.
- 그래도 이어폰이 귀에 꼭 맞지 않을 경우에는 이어팁 또는 실리콘 핀을 교체해 보십시오.
- 본 제품은 여러분 귀에 맞도록 설계되었지만 이어폰 착용 상태에 따라서는 귀의 피로를 느낄 수도 있습니다. 본 제품을 직접 착용한 후에 피부 트러블이 생기는 경우에는 본 제품의 사용을 즉시 중단해 주십시오. 문제가 개선되지 않는 경우에는 의사에게 상의하십시오.

제품 착용 > 이어폰을 착용

주

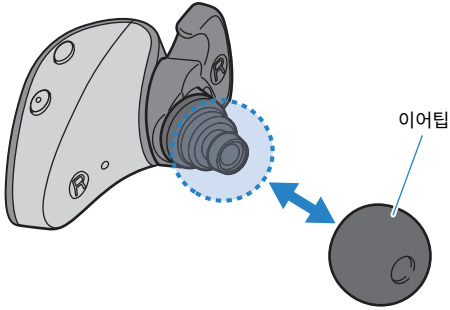
- 실리콘 핀이 귀에 맞는 사이즈가 아니어서 이어폰이 제자리에 고정되지 않을 경우 다른 사이즈를 사용해 보십시오. 작은 사이즈의 실리콘 핀의 상단 부분만으로 이어폰을 귀에 꽂을 수 있습니다. 이어폰이 빠질 수 있으니 주의하십시오.
- 실리콘 핀 없이 이어폰을 사용할 수 있습니다.

관련 링크

- “이어팁 교체” (p.24)
- “실리콘 핀 교체” (p.25)

이어팁 교체

다른 이어팁을 사용하는 경우 귀에 맞는 크기를 선택하십시오. 이어폰을 착용할 때는 오디오가 멈춘 상태에서 엠비언트사운드를 최대한 차단하는 이어팁을 사용하십시오.



주

이 제품에는 5가지 사이즈의 이어팁이 포함되어 있습니다. 이어폰에는 M 사이즈 이어팁이 이미 부착되어 있습니다.



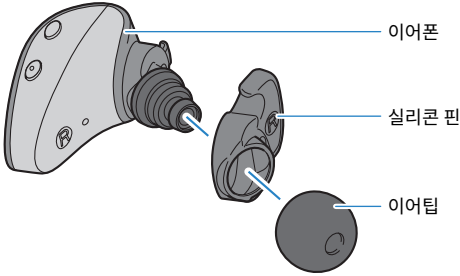
주의

- 찢어진 이어팁을 사용하거나 이어팁 없이 이어폰을 착용하지 마십시오. 그럴 경우 귀가 손상될 수 있습니다.
- 이어팁을 확실하게 부착하십시오. 그렇지 않으면 귀 안에서 벗겨져 귀가 손상될 수 있습니다. 이어팁이 귀 안에서 벗겨질 경우 의사와 상담하십시오.
- 분리한 후에는 실수로 삼키지 않도록 어린이 손이 닿지 않는 곳에 보관하십시오.

실리콘 핀 교체

왼쪽 및 오른쪽 이어폰의 실리콘 핀을 귀에 맞는 사이즈로 교체하십시오. 이어폰을 착용할 때 귀에 꼭 맞고 제자리에 고정되는 실리콘 핀의 사이즈를 선택하십시오.

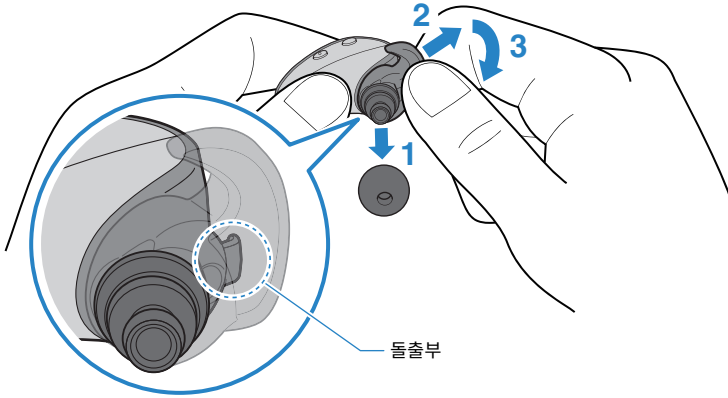
[검색 태그] #Q05 실리콘 핀



주

이 제품에는 4가지 사이즈의 실리콘 핀이 포함되어 있습니다. 이어폰에는 M 사이즈 실리콘 핀이 이미 부착되어 있습니다.

실리콘 핀 분리



- 1** 이어팁을 분리합니다.
- 2** 그림과 같이 실리콘 핀을 잡고 화살표 방향으로 가볍게 당기면서 이어폰의 돌출된 부분에서 분리합니다.

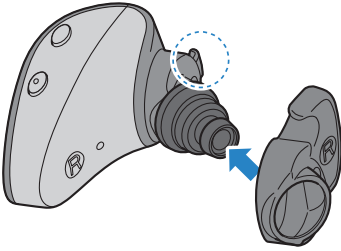
주의사항

- 돌출부에서 분리할 때 무리한 힘을 가하지 않도록 주의하십시오. 너무 많은 힘을 가하면 실리콘 핀이 손상될 수 있습니다.

- 3** 실리콘 핀을 화살표 방향으로 당겨 이어폰에서 분리합니다.

실리콘 핀 부착

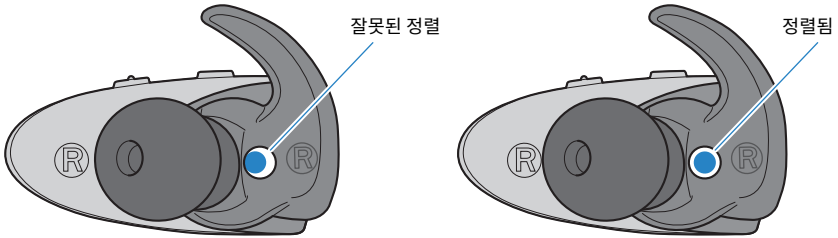
- 1 실리콘 핀을 부착하여 이어폰의 돌출된 부분에 걸리도록 합니다.



- 2 이어팁을 부착합니다.

- 3 그림과 같이 실리콘 핀의 구멍이 정렬되도록 위치를 조정합니다.

실리콘 핀이 각 이어폰의 제자리에 단단히 고정되었는지 확인합니다.



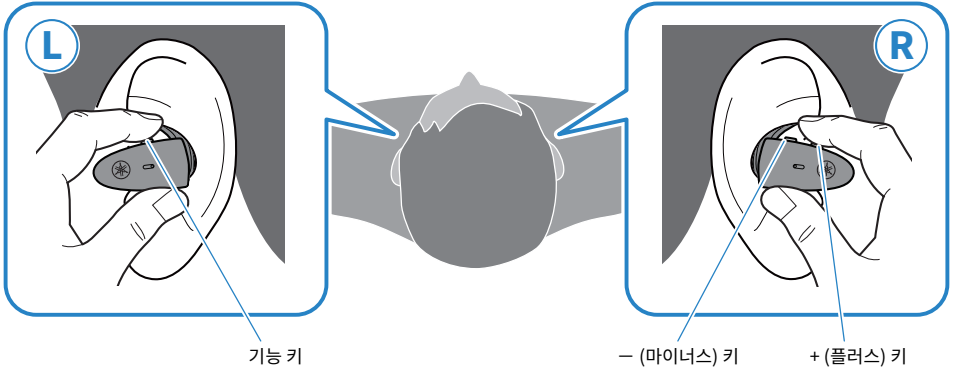
주의

- 실리콘 핀이 찢어진 경우 사용하지 마십시오. 그럴 경우 귀가 손상될 수 있습니다.
- 실리콘 핀은 단단히 부착되어야 합니다. 그렇지 않으면 이어폰이 미끄러져 떨어져서 이어폰이 고장나거나 파손될 수 있습니다.
- 실리콘 핀을 분리한 후에는 실수로 삼키지 않도록 어린이 손이 닿지 않는 곳에 보관하십시오.

조작(오디오 재생 및 전화 통화)

이 제품에서 음악 재생

다음과 같이 재생 중에 각각의 키를 사용하여 이 제품을 조작할 수 있습니다.



음량 조절

- 음량 높이기
+ (플러스) 키를 누릅니다.
- 음량 낮추기
- (마이너스) 키를 누릅니다.

오디오 재생

- 일시 정지/재생
기능 키를 누릅니다.
 - 다음 트랙으로 건너뛰기
+ (플러스) 키를 2회 누릅니다.
 - 트랙의 시작 부분으로 돌아가거나(트랙이 재생 중인 경우) 이전 트랙으로 돌아가기(트랙 시작 부분인 경우)
- (마이너스) 키를 2회 누릅니다.
- 사용하는 Bluetooth 장치 또는 앱에 따라 조작이 다를 수 있습니다.

착용감지기능

- 일시 정지 또는 재생 다시 시작
이어폰 (L) 또는 (R) 중 하나를 제거하면 내장 센서가 활성화되어 오디오 재생이 자동으로 일시 정지됩니다. 양 쪽 이어폰을 다시 착용하면 오디오가 자동으로 다시 시작됩니다.

조작(오디오 재생 및 전화 통화) > 이 제품에서 음악 재생

주

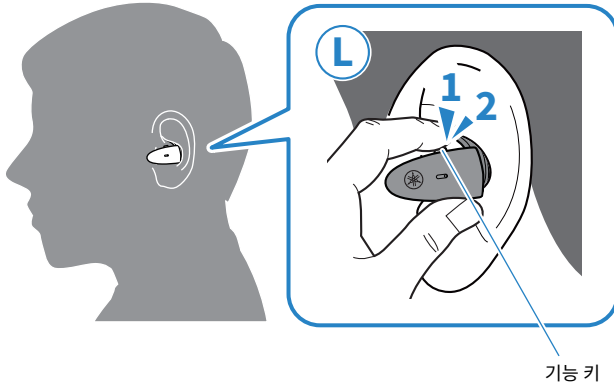
- 착용감지기능에 관해서 다음 사항을 준수하십시오.
 - 초기 설정은 "ON"입니다. "Headphone Control" 스마트 폰 앱을 사용하여 이 기능을 "OFF"로 설정하십시오.
 - 이어폰을 착용하기 전에 연결 장치의 볼륨을 낮추십시오.
 - 착용감지기능은 재생만 지원합니다. 이 기능은 전화를 걸 때 작동하지 않습니다.
 - 한쪽 또는 양쪽 이어폰을 제거하면 재생이 중지됩니다.
 - 이어폰을 귀에 제대로 착용하지 않으면 착용감지기능이 제대로 작동하지 않을 수 있습니다.
- 음량을 조절할 수 있는 장치(예: 스마트 폰)에 연결하면 해당 장치를 사용하여 음량을 조절할 수도 있습니다.
- 재생할 곡을 선택하려면 연결된 장치를 조작하십시오.

관련 링크

- “앱 설정” (p.33)
- “이어폰 중 하나만 사용” (p.45)

앰비언트사운드를 보다 쉽게 듣기(앰비언트사운드)

앰비언트사운드를 활성화하면 대중 교통의 방송, 지나가는 차량의 소리 등 주변 소리를 쉽게 들을 수 있습니다.



앰비언트사운드/OFF 켜기 및 끄기

1 기능 키를 2회 누릅니다.

키를 두 번 눌러 활성화와 비활성화 사이를 전환합니다.

앰비언트사운드 → OFF → 앰비언트사운드 로 복귀

- 앰비언트사운드가 ON 인 경우: 올라가는 피아노 화음이 들립니다.
- 앰비언트사운드가 OFF 인 경우: 내려가는 피아노 화음이 들립니다.

주

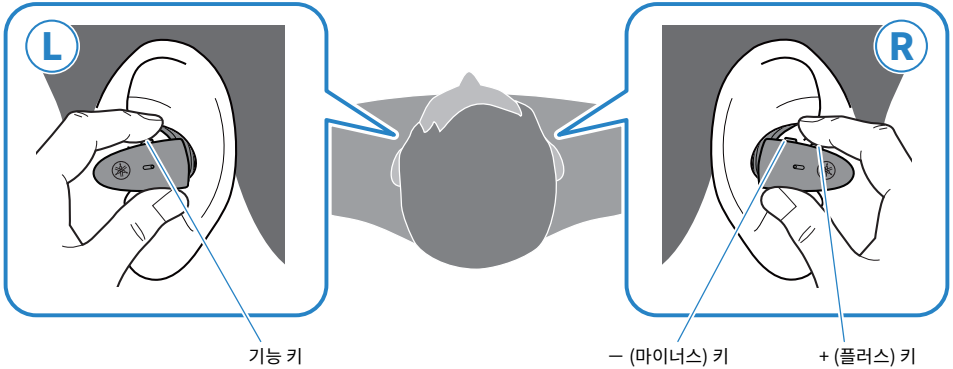
- 초기 설정은 OFF 입니다.
- 앰비언트사운드 기능을 사용하면 주변 소리를 더 쉽게 들을 수 있지만 모든 것을 들을 수 있다는 보장은 없습니다. 오디오의 음량을 높인 경우 또는 특정 상황에서 주변 소리가 들리지 않을 수 있습니다.
- 이것은 Headphone Control 앱에서도 설정할 수 있습니다. 설정은 다음과 같습니다.
 - ON: 앰비언트사운드 활성화.
 - OFF (초기 설정): 이것은 일반 재생 모드입니다.
- 재생하는 사운드 유형 및 주변에 어떤 상황이 발생하느냐에 따라 앰비언트사운드가 잘 들리지 않을 수 있습니다. 이 경우 재생을 일시 정지하십시오.
- 이어폰을 손으로 가리지 마십시오. 손이 마이크를 덮고 있으면 앰비언트사운드 효과가 제대로 작동하지 않고 소음이 들릴 수 있습니다.
- 앰비언트사운드 효과는 전화 통화 중 또는 전화가 걸려 오면 작동하지 않습니다.

관련 링크

- “이 제품에서 음악 재생” (p.27)
- “앱 설정” (p.33)

전화 통화

스마트 폰과 같은 Bluetooth 장치에 연결하면 이 제품을 사용하여 전화로 통화할 수 있습니다. 이 제품을 다음과 같이 조작합니다.



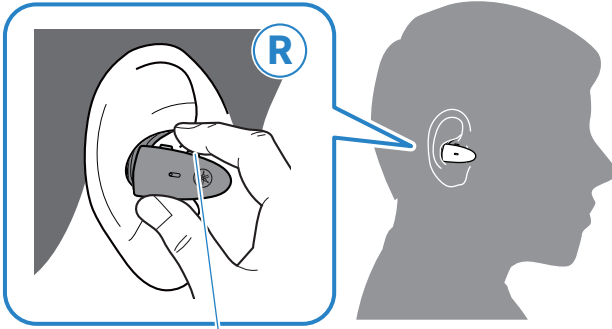
- 전화 수신
전화가 오면 기능 키를 누릅니다.
- 전화 종료
전화 통화 중 기능 키를 약 1초간 누릅니다.
- 전화 무시
전화가 오면 기능 키를 약 1초간 누릅니다.
- 음량 높이기
전화 통화 중에 + (플러스) 키를 누릅니다.
- 음량 낮추기
전화 통화 중에 - (마이너스) 키를 누릅니다.

주

전화가 걸려 오면 재생 중인 오디오가 일시 정지됩니다. 통화가 종료되거나 통화를 무시하면 오디오 재생이 자동으로 다시 시작됩니다.

음성 지원 시작

이 제품을 사용하여 Siri 또는 Google Assistant와 같은 음성 지원 기능을 제어할 수 있습니다. 이 기능은 이 제품을 음성 지원을 지원하는 Bluetooth 장치에 연결할 때 사용할 수 있습니다.



+ (플러스) 키

- 음성 지원 시작
+ (플러스) 키를 길게 누릅니다 (약 1초간).
- 음성 지원 중단
 - Siri를 사용하는 경우
+ (플러스) 키를 길게 누릅니다 (약 1초간).
 - Google Assistant를 사용하는 경우
Bluetooth 장치를 사용해서 조작합니다.

주

음성 지원 기능의 조작은 Bluetooth 장치에 따라 다릅니다. 자세한 내용은 Bluetooth 장치의 사용설명서를 참조하십시오.

전용 애플리케이션

"Headphone Control" 앱에 관해서

Headphone Control 스마트 폰 앱은 Yamaha 이어폰 또는 헤드폰에서 최상의 음질을 얻기 위한 전용 앱입니다.

[검색 태그] #Q03 앱



이 앱으로 다음을 수행할 수 있습니다.

- 이어폰/헤드폰 상태 표시(예: 배터리 전원 잔량)
- 이어폰/헤드폰에 대한 상세 설정

App Store(iOS 기기) 또는 Google Play(Android™ 기기)에서 앱을 설치하십시오. 자세한 내용은 각 스토어의 앱 정보를 참조하십시오.

앱 설정

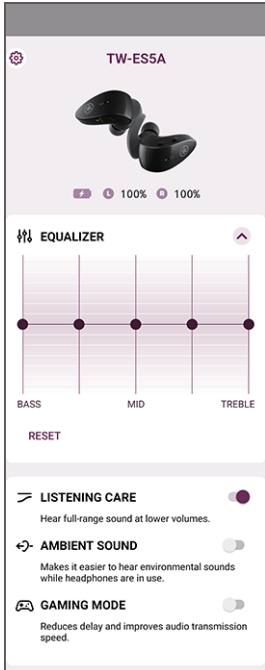
Headphone Control 앱을 사용하여 확인할 수 있는 설정 및 항목에 대해 설명합니다.

[검색 태그] #Q03 앱

주

제품에 따라 앱 화면 및 항목이 다를 수 있습니다.

메인 화면



- 이퀄라이저

이것은 자신만의 사운드 설정을 만들 수 있게 하는 5 밴드 그래픽 이퀄라이저입니다.

각 이퀄라이저에 대한 게인 설정

- 0 dB(초기 설정)

- LISTENING CARE

LISTENING CARE 가 활성화되면 이 제품은 재생 음량에 따라 음질을 자동으로 조정합니다. 이 기능은 주파수 밸런스를 조정하여 낮은 음량에서도 풍부한 음질을 재생합니다.

설정

- ON (초기 설정): LISTENING CARE 를 활성화합니다.
- OFF: LISTENING CARE 를 비활성화합니다.

전용 애플리케이션 > 앱 설정

- 앰비언트사운드

이 기능을 사용하면 대중 교통의 방송, 지나가는 차량의 소리 등 주변 소리를 쉽게 들을 수 있습니다.

설정

- ON: 앰비언트사운드 활성화
- OFF (초기 설정): 앰비언트사운드 비활성화(일반 재생 모드)

- GAMING MODE

비디오 시청이나 게임을 할 때에 유용한 이 기능을 사용하면 오디오 및 비디오 사운드가 더 잘 동기화됩니다.

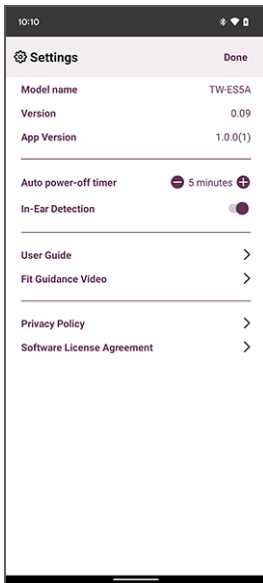
설정

- ON: GAMING MODE를 활성화합니다.
- OFF (초기 설정): GAMING MODE를 비활성화합니다.

주

- 앰비언트사운드 는 여러분이 모든 소리를 들을 수 있도록 보증하는 것은 아닙니다. 오디오의 음량을 높인 경우 또는 특정 상황에서 주변 소리가 들리지 않을 수 있습니다.
- GAMING MODE 사용 시에는 사용 환경과 제품 착용 방법에 따라 비디오/오디오 레이턴시가 바뀌거나 음질 및 접속 안정성이 떨어질 수 있습니다.

설정 화면



전용 애플리케이션 > 앱 설정

- 자동 전원 꺼짐 타이머

Bluetooth 연결이 해제된 후 전원이 꺼지는 데 걸리는 시간을 설정합니다.

설정

- OFF
- 5min (초기 설정)
- 30min
- 1h
- 3h

- 착용감지기능

이어폰 (L) 또는 (R) 중 하나를 제거하면 이 기능은 오디오 재생을 자동으로 일시 중지합니다. 양쪽 이어폰을 다시 착용하면 오디오가 자동으로 다시 시작됩니다.

설정

- ON (초기 설정): 착용감지기능을 활성화합니다.
- OFF: 착용감지기능을 비활성화합니다.
- 펌웨어 업데이트를 확인하십시오
새 펌웨어가 출시되었는지 확인하고 업데이트를 수행합니다.
- 사용설명서
사용자 가이드에 액세스합니다.

문제 해결

이것을 먼저 읽으십시오

사용하는 동안 이 제품이 정상적으로 작동되지 않으면 먼저 다음을 확인하십시오.

[검색 태그] #Q01 문제 해결

- **이어폰을 충전 케이스에 다시 넣은 후에 약 10초간 기다린 후 다시 꺼내 주십시오.**
 - 이렇게 해도 문제가 해결되지 않으면 이어폰을 초기화(공장 출하시의 초기 설정)해 주십시오.
 - “초기화(공장 출하시의 초기 상태로 리셋)” (p.46)
- **이 제품이 충분히 충전되어 있는지 확인하십시오.**
 - “이어폰 충전하기” (p.10)
 - “충전 케이스 충전” (p.12)
- **이 제품의 펌웨어를 최신 버전으로 업데이트하십시오.**
 - “펌웨어 업데이트” (p.48)
- **발생한 문제에 따라 다음 항목을 확인하십시오.**
 - “연결할 수 없습니다” (p.37)
 - “전원이 켜지지 않습니다” (p.38)
 - “제품이 충전되지 않습니다” (p.39)
 - “제품이 작동되지 않거나 재생되지 않습니다” (p.40)
 - “소리가 들리지 않습니다” (p.41)
 - “한쪽 이어폰에서만 소리가 들립니다” (p.42)
 - “소리가 좋지 않거나 이상합니다” (p.43)
 - “소리가 왜곡되거나 잡음이 있거나 고르지 않습니다” (p.44)
 - “이어폰 중 하나만 사용” (p.45)
 - “초기화(공장 출하시의 초기 상태로 리셋)” (p.46)

연결할 수 없습니다

● **이어폰 (L) 및 (R)이 올바르게 연결되지 않습니다.**

이어폰을 충전 케이스에 다시 넣고 다시 꺼냅니다.

이어폰이 켜지고 양쪽 이어폰이 자동으로 연결됩니다. 표시등에 아래와 같이 표시됩니다.

· 전원 켜짐: 파란색 1초간 켜짐

· 이어폰 (L) 및 (R)이 연결됨: 보라색 5초간 켜짐

충전 케이스에서 이어폰을 분리한 후에 표시등이 잠시동안 파란색으로 점멸할 수 있습니다.

● **제품이 올바르게 페어링되지 않습니다.**

이 제품에 대한 정보가 Bluetooth 장치의 연결된 장치 목록에 여전히 남아 있으면 해당 정보를 삭제하고 다시 페어링을 시도하십시오.

· “다른 장치와 페어링” (p.19)

● **이 제품에 등록된 Bluetooth 장치 정보가 삭제되었습니다.**

페어링할 수 있는 Bluetooth 장치의 최대 개수를 초과하여 장치를 페어링하면 처음 페어링한(가장 오래된 페어링) 장치에 대한 정보가 삭제됩니다. 이 제품을 한 번 더 페어링하십시오.

· “다른 장치와 페어링” (p.19)

● **이 제품이 다른 Bluetooth 장치에 이미 연결되어 있을 수 있습니다.**

Bluetooth 장치에서 이 제품과의 연결을 제거한 다음 이 제품을 다시 연결하십시오.

● **이 제품과 Bluetooth 장치가 너무 멀리 떨어져 있을 수 있습니다.**

이 제품을 Bluetooth 장치 가까이로 옮기십시오.

● **전자기파를 방출하는 장치(전자 레인지, 액세스 포인트 등)가 근처에 있을 수 있습니다.**

전자파를 방출하는 기타 장치 근처에서 이 제품을 사용하지 마십시오.

● **지원되지 않는 Bluetooth 장치를 사용하고 있을 가능성이 있습니다.**

이 기능은 지원되지 않으므로 페어링할 때에 패스 키가 필요한 장치와 이 제품을 페어링할 수는 없습니다.

전원이 켜지지 않습니다

● **배터리 잔량이 충분하지 않을 수 있습니다.**

이 제품을 충전하십시오.

- “이어폰 충전하기” (p.10)

● **이어폰을 충전하는 동안 충전 케이스의 배터리 전원이 소진되었을 수 있습니다.**

표시등이 파란색으로 켜질 때까지 이어폰(L)의 기능 키와 이어폰(R)의 - 키를 길게 눌러 수동으로 전원을 켭니다. 그런 다음 충전 케이스를 충전하십시오.

- “충전 케이스 충전” (p.12)
- “전원 켜기” (p.14)

● **제품이 일시적으로 안정적으로 작동하지 않습니다.**

이어폰을 충전 케이스에 다시 넣은 후에 약 10초간 기다린 후 다시 꺼내 주십시오.

이렇게 해도 문제가 해결되지 않으면 이어폰을 초기화(공장 출하시의 초기 설정)해 주십시오.

- “초기화(공장 출하시의 초기 상태로 리셋)” (p.46)

제품이 충전되지 않습니다

● **컴퓨터가 켜져 있지 않습니다(컴퓨터에서 충전할 경우).**

컴퓨터의 전원을 켜 다음 이 제품을 충전하십시오.

● **이 제품에 포함되지 않은 USB 전원 케이블을 사용하고 있을 수 있습니다.**

제품을 올바르게 충전하기 부속된 USB 전원 케이블을 사용하십시오.

● **충전 케이스내의 이어폰 및 충전 커넥터가 접촉하지 않았을 수 있습니다.**

충전 케이스 내부에 제대로 장착하지 않으면 이어폰이 충전되지 않습니다. 손가락 끝을 사용해 이어폰을 좌우로 가볍게 슬라이드시켜서 보관부내의 적절한 위치에 장착되도록 한 후 이어폰 표시등이 켜지는 것을 확인하십시오. 충전 케이스의 이어폰과 충전 커넥터가 접촉하는 표면에 먼지나 오물이 있으면 이어폰이 올바르게 충전되지 않을 수도 있다는 점에 유의하십시오. 충전하기 전에 이들 표면을 닦아낼 때는 부드러운 마른 천, 면봉 또는 유사한 소재를 사용하십시오.

● **실리콘 핀이 올바르게 부착되지 않았을 수 있습니다.**

실리콘 핀이 단단히 부착되어 제품 충전을 할 수 있는지 확인하십시오.

- “실리콘 핀 교체” (p.25)

제품이 작동되지 않거나 재생되지 않습니다

● **이어폰이 아직 충전 중입니다.**

충전 중에는 이 제품을 사용할 수 없습니다. 충전이 끝난 후에 이어폰을 사용하십시오.

● **배터리 잔량이 충분하지 않습니다.**

이어폰을 충전하십시오.

- “이어폰 충전하기” (p.10)
- “충전 케이스 충전” (p.12)

● **제품이 일시적으로 안정적으로 작동하지 않습니다.**

이어폰을 충전 케이스에 다시 넣은 후에 약 10초간 기다린 후 다시 꺼내 주십시오.

이렇게 해도 문제가 해결되지 않으면 이어폰을 초기화(공장 출하시의 초기 설정)해 주십시오.

- “초기화(공장 출하시의 초기 상태로 리셋)” (p.46)

소리가 들리지 않습니다

- **이어폰이 Bluetooth 장치에 연결되어 있지 않습니다.**
 - 이 제품을 페어링하십시오.
 - “처음으로 페어링” (p.17)
 - “다른 장치와 페어링” (p.19)
- **음량이 너무 낮습니다.**
 - 음량을 올리십시오.
 - “이 제품에서 음악 재생” (p.27)
- **오디오 재생이 중지되었습니다.**
 - 재생을 시작하십시오.
 - “이 제품에서 음악 재생” (p.27)
- **착용감지기능이 ON인 동안 이어폰 중 하나를 빼었을 수 있습니다.**
 - 두 이어폰을 모두 착용하고 있는지 확인하십시오.
 - “이 제품에서 음악 재생” (p.27)

한쪽 이어폰에서만 소리가 들립니다

● 이어폰 (L) 및 (R)이 올바르게 연결되지 않습니다.

이어폰을 충전 케이스에 다시 넣고 다시 꺼냅니다.

이어폰이 켜지고 양쪽 이어폰이 자동으로 연결됩니다. 표시등에 아래와 같이 표시됩니다.

· 전원 켜짐: 파란색 1초간 켜짐

· 이어폰 (L) 및 (R)이 연결됨: 보라색 5초간 켜짐

충전 케이스에서 이어폰을 분리한 후에 표시등이 잠시동안 파란색으로 점멸할 수 있습니다.

● 신호가 깨끗하게 들어오지 않아 연결이 불안정해집니다.

액세스 포인트와 같은 무선 장치 또는 전자레인지와 같은 전자기파를 발생시키는 가전제품에서 멀리 떨어뜨려 놓으십시오. 두 이어폰을 충전 케이스에 넣은 후 다시 꺼내십시오.

● 한 채널에서만 사운드를 생성하는 스마트 폰 앱을 사용 중일 수 있습니다.

다른 앱에서 소리를 재생하여 왼쪽 및 오른쪽 채널에서 소리가 들리는지 확인하십시오.

● 이어폰 중 하나가 꺼져 있을 수 있습니다.

전원을 켭니다.

· “전원 켜기” (p.14)

● 등록된 Bluetooth 장치의 연결 정보가 제대로 작동하지 않을 수 있습니다.

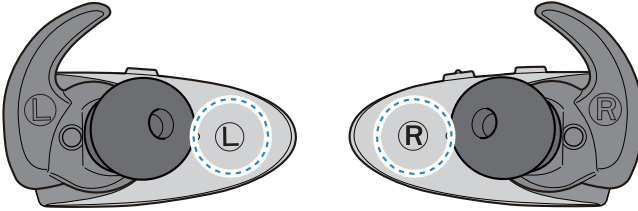
Bluetooth 장치에서 이 제품의 연결 정보를 삭제한 다음 이어폰을 Bluetooth 장치와 페어링하십시오.

· “다른 장치와 페어링” (p.19)

소리가 좋지 않거나 이상합니다

● 다른 쪽(L/R)에 이어폰을 착용하고 있을 수 있습니다.

왼쪽(L) 및 오른쪽(R) 이어폰이 올바른 쪽에 착용되었는지 확인하십시오.



· “이어폰을 착용” (p.22)

● 이어팁 또는 실리콘 핀이 귀에 맞지 않습니다.

이어팁과 실리콘 핀을 귀 모양에 맞는 사이즈로 교체하십시오.

· “이어팁 교체” (p.24)

· “실리콘 핀 교체” (p.25)

소리가 왜곡되거나 잡음이 있거나 고르지 않습니다

● **신호가 깨끗하게 들어오지 않아 연결이 불안정해집니다.**

액세스 포인트와 같은 무선 장치 또는 전자레인지와 같은 전자기파를 발생시키는 가전제품에서 멀리 떨어뜨려 놓으십시오.

연결된 Bluetooth 장치를 가능한 한 이 제품 가까이 배치하십시오.

무선 네트워크 연결이 있는 장치는 Bluetooth 통신을 방해하는 신호를 전송할 수 있습니다. 이 경우 Bluetooth 장치에서 무선 네트워크 연결 기능을 끄십시오.

● **제품이 일시적으로 안정적으로 작동하지 않습니다.**

이어폰을 충전 케이스에 다시 넣은 후에 약 10초간 기다린 후 다시 꺼내 주십시오.

이렇게 해도 문제가 해결되지 않으면 이어폰을 초기화(공장 출하시의 초기 설정)해 주십시오.

· “초기화(공장 출하시의 초기 상태로 리셋)” (p.46)

● **GAMING MODE 가 ON 입니다.**

GAMING MODE 을 OFF 로 설정합니다.

GAMING MODE 사용 시에는 사용 환경과 제품 착용 방법에 따라 비디오/오디오 레이턴시가 바뀌거나 음질 및 접속 안정성이 떨어질 수 있습니다.

· “이 제품에서 음악 재생” (p.27)

· “앱 설정” (p.33)

이어폰 중 하나만 사용

사용하려는 이어폰을 Bluetooth 장치와 페어링합니다.

이 작업을 수행할 때 다음 사항에 유의하십시오.

- 이 제품은 스테레오 사운드를 모노 사운드로 변환하는 기능을 제공하지 않습니다.
- 연결할 Bluetooth 장치에서 해당 기능을 사용할 수 있는지 확인하십시오.
- 이어폰의 L 및 R 쪽 키는 다르게 작동합니다. 하나의 이어폰만 사용하는 경우 Bluetooth 장치를 사용하여 재생 또는 전화 통화와 같은 제어를 조작하십시오.
- 착용감지기능을 OFF로 설정합니다.

관련 링크

“앱 설정” (p.33)

초기화(공장 출하시의 초기 상태로 리셋)

아래의 절차에 따라서 본 제품을 초기화(공장 출하시의 초기 상태로 리셋)합니다.

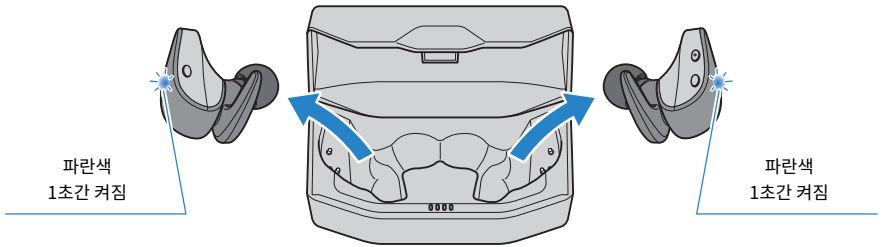
[검색 태그] #Q04 리셋

초기화(공장 출하시의 초기 상태로 리셋)

이어폰의 모든 설정이 공장 초기 설정으로 복원됩니다. 등록(페어링)된 장치의 정보가 삭제됩니다.

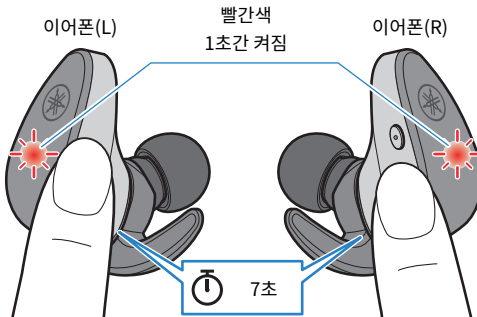
1 충전 케이스에서 이어폰 (L) 및 (R)을 분리합니다.

표시등이 파란색으로 1초간 켜집니다.



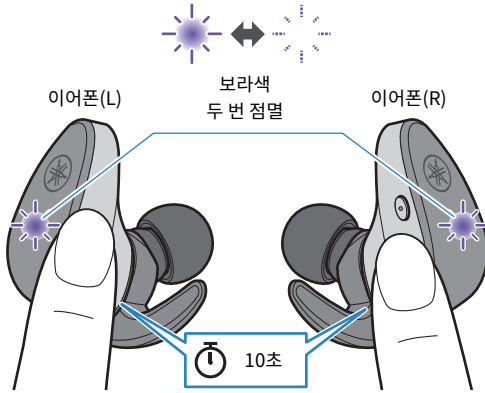
2 표시등이 보라색으로 깜박일 때까지 기능 키와 - (마이너스) 키를 약 7초 동안 계속 누릅니다.

아래 그림과 같이 표시등이 켜져 있는지 확인하십시오.



3 전원이 꺼진 후에 기능 키와 - (마이너스) 키를 10초 동안 계속 누릅니다.

아래 그림과 같이 표시등이 켜져 있는지 확인하십시오.



4 충전 케이스에 이어폰 (L) 및 (R)을 넣습니다.

이어폰이 초기화됩니다(공장 출하시의 초기 상태).

관련 링크

“처음으로 페어링” (p.17)

펌웨어 업데이트

Headphone Control 앱으로 이 제품의 펌웨어를 업데이트하십시오.

이 제품의 펌웨어를 업데이트하여 새로운 기능을 추가하고 제품 문제 수정 등의 작업을 수행할 수 있습니다. 업데이트 내용에 대한 자세한 내용은 Yamaha 웹 사이트의 제품 정보 페이지를 참조하십시오.

주의사항

- 이 제품과 Bluetooth 장치 간의 안정적인 데이터 통신을 위해 신호가 좋은 곳에서 펌웨어를 업데이트하십시오. 펌웨어가 업데이트 되는 동안 다음을 수행하지 마십시오.
 - 충전 케이스에 이어폰 넣기
 - 이 제품의 전원 끄기
 - Headphone Control 앱 종료 또는 다른 앱 사용
 - 스마트 폰 끄기
 - 스마트 폰과 이 제품 간의 연결 취소

1 Headphone Control 앱의 메인 화면에서 메뉴를 엽니다.

2 "펌웨어 업데이트를 확인하십시오"을 누릅니다.

새 펌웨어가 준비된 경우 업데이트 수행 방법에 대한 지침이 표시됩니다. 화면의 지침에 따라 펌웨어를 설치하십시오.

관련 링크

- “"Headphone Control" 앱에 관해서” (p.32)
- “앱 설정” (p.33)

지원 센터 목록

그래도 문제가 해결되지 않으면 다음과 같이 제품 지원을 위해 당사에 문의하십시오.

일본 내 고객

- 이 제품을 구입한 매장이거나 이 제품에 포함된 "빠른 시작 설명서"에 나와 있는 대로 제품 지원 센터에 문의하십시오.

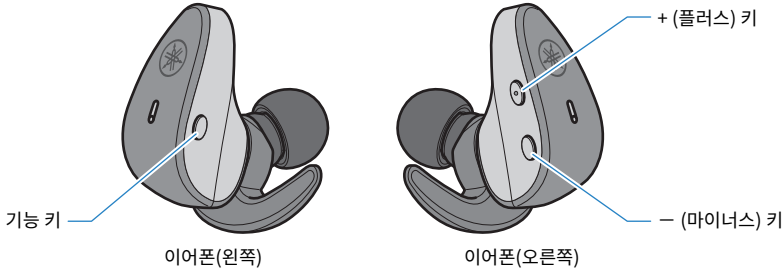
일본 이외의 고객

- 가까운 Yamaha 공식 대리점 또는 서비스 센터에 문의하십시오.
<https://manual.yamaha.com/av/support/>

부록

조작 목록

이 제품의 주요 조작은 다음과 같습니다.



전원

- 전원 켜기
기능 키, - (마이너스) 키(약 3초간 길게 누름)
- 전원 끄기
기능 키, - (마이너스) 키(약 7초간 길게 누름)

음량

- 음량 높이기
+ (플러스) 키
- 음량 낮추기
- (마이너스) 키

오디오 재생

- 일시 정지/재생
기능 키
 - 다음 노래로 건너뛰기
+ (플러스) 키(빠르게 2회 누름)
 - 노래의 시작 부분으로 돌아가거나(노래가 재생 중인 경우) 이전 노래로 돌아가기(노래 시작 부분인 경우)
- (마이너스) 키(빠르게 2회 누름)
- 사용하는 Bluetooth 장치 또는 앱에 따라 조작이 다를 수 있습니다.

모드 선택

- 앰비언트사운드 ON/OFF 전환
기능 키(연속 2회 빠르게 누름)

전화 통화

- 전화 수신
기능 키
- 전화 종료
기능 키(통화 중에 약 1초 동안 길게 누름)
- 전화 무시
기능 키(전화가 걸려 오면 약 1초 동안 길게 누름)

기타 기능

- 페어링 시작
전원이 켜진 상태에서 기능 키와 - (마이너스) 키를 계속 누릅니다(약 3초간 누른 후 떼기).
- 음성 지원 시작
+ (플러스) 키(약 1초간 길게 누름)
- 음성 지원 종료(Siri에만 해당)
+ (플러스) 키(약 1초간 길게 누름)

표시등 표시 및 오디오 메시지 목록

이 제품의 표시등 표시 및 오디오 메시지는 다음과 같습니다.

이어폰의 표시등 표시

- 전원 켜기
1초간 켜진(파란색) 후 꺼짐
- Bluetooth 장치와의 페어링을 위한 대기 모드
깜빡임(기본 이어폰에서만 빨간색과 파란색 교대로)
- 페어링된 Bluetooth 장치 검색
켜지지 않음
- Bluetooth 장치에 연결 완료
켜진(파란색, 약 10초) 후 꺼짐
- 전원 끄기
1초간 켜진(빨간색) 후 꺼짐(이어폰의 버튼을 사용해서 전원을 끄는 경우)
- 이어폰 (L) 및 (R)이 연결 중
깜빡임(파란색)
- 이어폰(L)과 이어폰(R) 연결 완료
5초간 켜진(보라색) 후 꺼짐

충전 시 표시등 표시

- 충전
켜짐(빨간색)
- 충전 완료됨
켜지지 않음

충전 케이스 표시등 표시

충전 케이스가 전원에 연결되지 않는 경우

- 이어폰을 충전 케이스에 넣은 직후 5초 동안
충전 케이스의 배터리 잔량을 표시하고 꺼짐

충전 케이스가 전원에 연결된 경우

- 충전 케이스의 배터리 잔량을 표시함

오디오 메시지

- Battery High
배터리 충전 잔량이 많이 있음
- Battery Medium
배터리 충전 잔량이 반 정도 있음
- Battery Low
배터리 충전 잔량이 조금 있음
- Power Off
전원 끄기
- Pairing
페어링 시작(장치 등록)
- Pairing Successful
페어링 성공/연결 완료
- Pairing Failed
페어링 실패
- Connected
Bluetooth 장치에 연결 완료
- Disconnected
Bluetooth 장치에서 연결 해제됨
- Link Lost
Bluetooth 장치에 대한 링크가 끊어졌습니다.

관련 링크

- “이어폰 충전하기” (p.10)
- “충전 케이스 충전” (p.12)
- “전원 켜기” (p.14)
- “전원 끄기” (p.15)
- “배터리 잔량” (p.16)
- “처음으로 페어링” (p.17)
- “다른 장치와 페어링” (p.19)
- “이미 페어링된 장치에 연결” (p.21)
- “앰비언트사운드를 보다 쉽게 듣기(앰비언트사운드)” (p.29)

사양

이 제품의 사양은 다음과 같습니다.

- 드라이버 유형
다이내믹
- 드라이버 유닛
6.0 mm
- 주파수 범위
20–20,000 Hz
- Bluetooth 버전
5.2
- 지원되는 프로파일
A2DP, AVRCP, HFP, HSP
- 지원되는 코덱
SBC, AAC, Qualcomm® aptX™ Adaptive
- 지원되는 내용 보호(일본 한정)
SCMS-T
- RF 출력
클래스 1
- 최대 통신 범위
10 m (장애물이 없는 경우)
- 페어링 가능한 장치의 최대 수량
3

전화 통화를 위한 마이크

- 드라이버 유형
MEMS
- 방향성 특성
전체 방향성
- 주파수 범위
100–10,000 Hz

충전식 배터리

- 충전식 내장 배터리
리튬 이온 배터리
- 충전 시간(만충전)
이어폰: 약 1.5 시간
충전 케이스: 약 2.5 시간
- 연속 재생 시간
약 9 시간
충전 케이스에서 사용 가능한 이어폰 충전 주기 수(충전 케이스가 완전히 충전된 경우)
약 3 회
- 사용 온도 범위(충전시)
5–40°C
나열된 온도 범위 내에서 충전하십시오.

일반

- 방수 등급
IPX 7 (이어폰)
- 중량
7.9 g (이어폰당)

*본 사용자 가이드의 설명은 발행일 현재의 최신 사양에 따라 작성되었습니다. 최신 버전의 사용자 가이드는 Yamaha 웹사이트를 참고하십시오.

상표

이 가이드에 사용된 상표는 다음과 같습니다.

Bluetooth® 워드 마크 및 로고는 Bluetooth SIG, Inc. 소유의 등록 상표이며, Yamaha Corporation은 라이선스하에 해당 마크를 사용합니다. 기타 상표 및 상표명은 해당 소유자의 상표입니다.

Qualcomm aptX 및 Qualcomm TrueWireless는 Qualcomm Technologies, Inc. 및/또는 그 자회사의 제품입니다. Qualcomm 및 Qualcomm TrueWireless는 미국 및 기타 국가내의 Qualcomm Incorporated의 상표입니다.

Android 및 Google Play

Google, Android 및 Google Play(은)는 Google LLC의 상표입니다.

App Store

App Store는 Apple Inc.의 서비스 마크이며, 미국 및 기타 국가내에서 등록되었습니다.

Siri

Siri는 Apple Inc.의 상표이며, 미국 및 기타 국가와 지역내에서 등록되었습니다.

Yamaha Global Site
<https://www.yamaha.com/>

Yamaha Downloads
<https://download.yamaha.com/>

© 2022 Yamaha Corporation

Published 09/2022 AM-B0

AV20-0149