



사용자 가이드

True Wireless Earbuds

TW-EF3A

KO

목차

이것을 먼저 읽으십시오 4

이 제품의 장점	4
설명서에 대한 정보	6
제품 취급에 관한 주의	7

본 제품을 처음으로 사용할 때 8

액세서리 및 각부 명칭	8
격리 시트 제거	10

충전 및 전원 공급 11

이어폰 충전하기	11
충전 케이스 충전	12
전원 켜기	13
전원 끄기	14
배터리 잔량	15

Bluetooth® 연결 16

처음으로 페어링 및 연결	16
다른 장치와 페어링 및 연결	19
멀티포인트 연결(동시에 두 장치에 연결)	22

제품 착용 24

이어폰 착용	24
--------------	----

조작(오디오 재생 및 전화 통화) 25

오디오 재생 중의 조작	25
전화 통화	27
음성 지원 시작	28

문제 해결 29

이것을 먼저 읽으십시오 29

페어링/연결할 수 없음 30

멀티포인트 연결 불가 31

전원이 켜지지 않습니다 32

제품이 충전되지 않습니다 33

제품이 작동되지 않거나 재생되지 않습니다 34

소리가 들리지 않습니다 35

한쪽 이어폰에서만 소리가 들립니다 36

소리가 좋지 않거나 이상합니다 37

소리가 왜곡되거나 잡음이 있거나 고르지 않습니다 38

이어폰 중 하나만 사용 39

초기화(공장 출하시의 초기 상태로 리셋) 40

지원 센터 목록 42

조작 및 표시 목록 43

조작 목록 43

표시등 표시 및 오디오 메시지 목록 45

부록 47

사양 47

상표 및 라이선스 49

이것을 먼저 읽으십시오 > 이 제품의 장점

이것을 먼저 읽으십시오

이 제품의 장점

이 제품은 휴대용 음악 플레이어 또는 스마트 폰과 같은 Bluetooth 장치를 연결하는 무선 이어폰 세트입니다. 또한 이 제품에는 귀의 피로를 줄여 주는 Yamaha의 독점 기술인 "LISTENING CARE" 기능도 있습니다.

■ 지원되는 코덱

이 제품은 SBC 및 AAC 코덱을 지원합니다.

■ Google Fast Pair

Android™ 스마트 폰과 본 제품을 쉽게 페어링할 수 있습니다. 페어링은 Android OS 6.0 이상 또는 Google Play 11.7 이상에서 작동하는 Android 장치에서 지원됩니다.

- “처음으로 페어링 및 연결” (p.16)

■ 멀티포인트 연결

이 제품을 두 개의 Bluetooth 장치에 동시에 페어링 및 연결할 수 있습니다.

■ LISTENING CARE

이 제품에는 LISTENING CARE 기능이 있어 낮은 음량에서도 풍부한 음질을 즐길 수 있습니다. 이 기능은 최적의 사운드를 위해 로우 엔드 및 하이 엔드 사운드가 낮은 음량에서 듣기 어려워지는 사람의 귀 특성과 다양한 청취 환경에서 소리가 어떻게 다르게 들리는지에 중점을 두어 음량에 맞게 사운드 밸런스를 바로잡습니다. 이 기능은 듣기 쉬운 자연스러운 사운드를 제공함으로써 과도한 음량으로 인한 귀의 부담을 줄입니다.

■ CLEAR VOICE

CLEAR VOICE를 활성화하면 사람의 목소리를 선명하게 재생하여 더욱 분명하게 들을 수 있습니다. 배경 음악과 음향 효과가 많은 영화 및 게임에 권장됩니다.

■ GAMING MODE

비디오 시청이나 게임을 할 때에 유용한 이 기능을 사용하면 오디오 및 비디오 사운드가 더 잘 동기화됩니다.

- “오디오 재생 중의 조작” (p.25)

■ 스마트폰 기능 지원

이 제품을 사용하여 전화로 통화할 수 있으며, 이 제품에 연결된 상태에서 음성 지원을 시작할 수 있습니다.

주

GAMING MODE 사용 시에는 사용 환경과 제품 착용 방법에 따라 비디오/오디오 레이턴시가 바뀌거나 음질 및 접속 안정성이 떨어질 수 있습니다.

이것을 먼저 읽으십시오 > 이 제품의 장점

관련 링크

- “처음으로 페어링 및 연결” (p.16)
- “멀티포인트 연결(동시에 두 장치에 연결)” (p.22)
- “오디오 재생 중의 조작” (p.25)
- “음성 지원 시작” (p.28)

설명서에 대한 정보

이 제품의 사용자를 위해 세 가지 설명서(안전가이드, 빠른 참고 설명서, 사용자 가이드)가 있습니다. 모든 설명서를 읽고 나중에 참조할 수 있도록 안전하고 접근 가능한 장소에 보관하십시오.

이용할 수 있는 설명서

안전가이드(포함)

이 제품을 사용할 때 반드시 지켜야 할 "안전 주의사항"에 관한 내용입니다. 이 제품을 사용하기 전에 반드시 읽어 주십시오.

빠른 참고 설명서(제품의 내부 박스의 그림)

제품 구매 후 바로 사용하는 방법을 보여줍니다.

사용자 가이드(이 가이드)

모든 기능에 대한 세부 정보를 제공합니다. 이 가이드는 당사 웹 사이트에서만 이용할 수 있습니다.

- 이 가이드의 안전 주의사항 및 기타 사항은 다음과 같이 분류됩니다.

주의

- 이 내용은 "상해 위험"을 나타냅니다.
- 주의사항
제품 고장, 손상 또는 오작동 및 데이터 손실 방지뿐만 아니라 환경을 보호하기 위해 준수해야 할 사항을 나타냅니다.
- 주
지침, 기능 제한 및 도움이 될 수 있는 추가 정보에 대한 참고 사항을 나타냅니다.

주

- 이 가이드의 설명은 발행 당시의 최신 사양을 기준으로 합니다.
- 각 가이드의 최신 버전(PDF)은 다음 웹사이트에서 다운로드할 수 있습니다.
<https://download.yamaha.com/>

제품 취급에 관한 주의

본 제품에 포함된 "안전가이드"를 읽고 다음 사항에 주의하십시오.

방수 성능

이 제품의 방수 성능은 다음과 같습니다. 잘못된 취급으로 인하여 물이 유입되어 발생한 제품 고장은 보증 대상이 아닙니다.

• 이어폰

- 이 이어폰 본체의 방수 성능은 IPX4 표준을 준수합니다. 이 제품은 모든 방향에서 튀는 물에 노출되어도 계속 작동합니다 (이어폰 노즐: 음향 통로 제외).
- 이 제품의 방수 성능은 지속되지 않으며, 주기적인 사용을 통해 그 성능이 떨어집니다.

• 충전 케이스

충전 케이스 및 동봉된 USB 전원 케이블은 방수가 아닙니다. 감전이나 제품 고장을 방지하기 위해 다음 사항에 주의하십시오.

- 이 제품을 땀, 빗물 또는 바닷물과 같은 액체에 노출시키지 마십시오.
- 충전 케이스에 다시 끼우기 전에 이어폰에 묻은 땀, 빗물, 바닷물, 기타 액체를 완전히 닦아 내십시오.

IPX 소개

- IPX는 JIS C 0920 (IEC 60529의 통일 규격), "인클로저가 제공하는 보호 수준(IP 코드)"에 따른 제품의 "액체 침투 방지"를 나타냅니다.
- 이는 실온에서 담수 또는 수돗물에서 제품의 성능을 보장하는 조항입니다. 이는 운수, 해수 등에서 동등한 성능을 보장하지 않습니다.

충전 성능에 대한 정보

이 제품은 이어폰과 충전 케이스에 모두 리튬 이온 배터리를 사용합니다. 리튬 이온 배터리는 소모품입니다. 배터리 수명을 최대한 연장하려면 다음 사항에 주의하십시오.

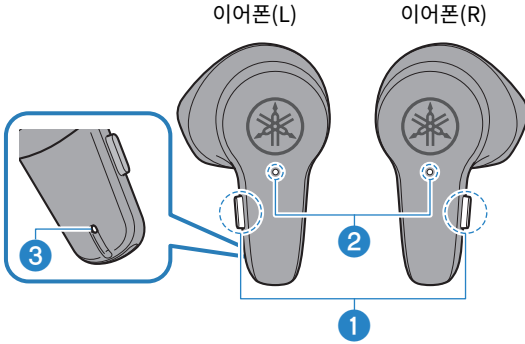
- 제품을 장기간 사용하지 않으면 배터리 충전 시간이 더 길어질 수 있습니다.
- 제품을 장기간 보관할 경우 과도한 방전을 피하기 위해 6개월마다 한 번씩 제품을 충전하십시오.
- 배터리 충전 시간이 너무 짧으면 수명이 다했을 수 있습니다. Yamaha 수리 컨설팅 센터에 문의하십시오.
- 폐기 방법 등의 자세한 내용은 "안전가이드"를 참조하십시오.

본 제품을 처음으로 사용할 때

액세서리 및 각부 명칭

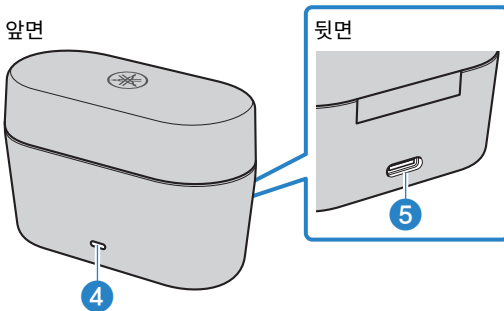
모든 액세서리가 이 제품에 포함되어 있는지 확인하십시오.

이어폰



- ① 기능 키
- ② 표시등
- ③ 전화 통화를 위한 마이크

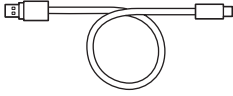
충전 케이스



- ④ 충전 표시등
- ⑤ 충전 커넥터

본 제품을 처음으로 사용할 때 > 액세서리 및 각부 명칭

USB 전원 케이블(30cm; A 타입 - C 타입)



안전가이드



주

- 구매 시에 이어폰은 충전 케이스에 보관되어 있습니다.
- 충전 케이스에는 이어폰 충전용 배터리가 포함되어 있습니다.

본 제품을 처음으로 사용할 때 > 격리 시트 제거

격리 시트 제거

본 제품을 처음으로 사용할 때에는 충전 케이스로부터 이어폰을 분리한 후, 각각의 격리 시트를 벗겨내 주십시오.



충전 및 전원 공급

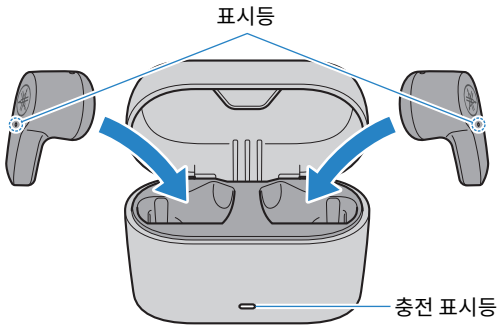
이어폰 충전하기

이어폰을 충전 케이스에 넣어 사용하기 전에 충전하십시오.



주의

- 충전 케이스는 방수가 아닙니다. 충전 케이스에 다시 끼우기 전에 이어폰에 묻은 땀, 빗물, 바닷물, 기타 액체를 완전히 닦아 내십시오.
- 5~40°C의 온도 범위 내에서 이 제품을 충전하십시오.



1 충전 케이스 뚜껑을 엽니다.

2 충전 케이스에 이어폰을 넣습니다.

L 및 R 이어폰이 각각의 위치에 있는지 확인한 다음 이어폰을 충전 케이스에 완전히 삽입합니다.

충전 중에는 이어폰 표시등이 켜지고 충전이 완료되면 꺼집니다.

충전에는 약 2 시간이 걸립니다.

이어폰을 충전 케이스에 넣은 후에도 충전이 되지 않으면 이어폰이 충전 케이스의 이어폰 보관함에 제대로 안착되었는지 확인하십시오.

주

- 본 제품을 처음으로 사용할 때에는 충전 케이스로부터 이어폰을 분리한 후, 각각의 격리 시트를 벗겨내 주십시오.
- 충전 케이스에 남아 있는 배터리 전원이 없으면 이어폰을 충전 케이스에서 꺼낼 때 이어폰이 켜지지 않습니다. 이런 경우 충전 케이스를 충전한 후 이어폰을 충전했다가 분리해 보십시오.
- Bluetooth를 통해서 이어폰을 접속하거나, 충전 중에 재생에 사용할 수는 없습니다.

관련 링크

- “배터리 잔량” (p.15)
- “사양” (p.47)

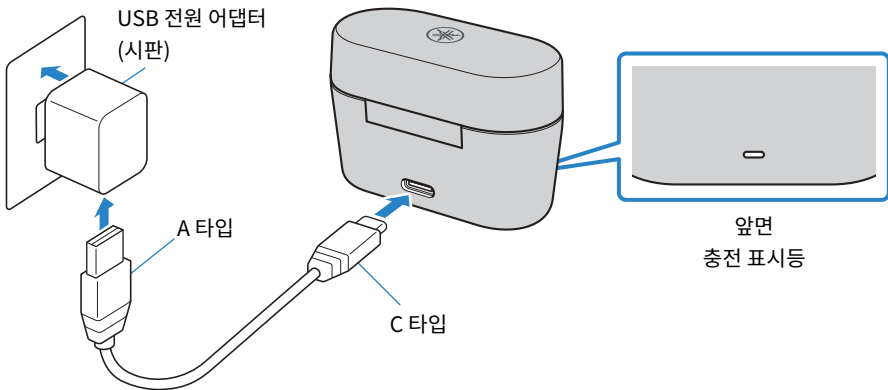
충전 케이스 충전

충전 케이스를 충전하려면 포함된 USB 전원 어댑터를 연결하십시오.



주의

- 충전 케이스는 방수가 아닙니다. 이 제품을 땀, 빗물 또는 바닷물과 같은 액체에 노출시키지 마십시오.
- 이 제품에 포함된 USB 전원 케이블을 사용해야 합니다.
- USB 전원 어댑터를 사용할 때는 시판 어댑터가 5V DC(최소 0.5A)의 전원 출력과 호환되는지 확인하십시오.
- 중국 내에서 이 제품을 충전할 때는 CCC에서 승인한 USB 전원 어댑터를 사용해야 합니다.
- 5~40°C의 온도 범위 내에서 이 제품을 충전하십시오.



- 1 USB 전원 케이블(C 타입 쪽)을 충전 케이스에 연결합니다.**
- 2 USB 전원 케이블(A 타입 쪽)을 USB 전원 어댑터에 연결합니다.**
- 3 USB 전원 어댑터를 콘센트에 연결합니다.**

충전 케이스의 배터리 잔량이 표시된 후 충전이 시작됩니다. 충전에는 약 2 시간이 걸립니다. 충전 중에는 충전 케이스 표시등이 깜박이고 충전이 완료되면 켜집니다.

주

- 충전 케이스를 충전하는 동안 이어폰을 충전할 수도 있습니다.
- USB 전원 어댑터를 사용하는 대신 컴퓨터의 USB 포트에서 충전할 수 있습니다.

관련 링크

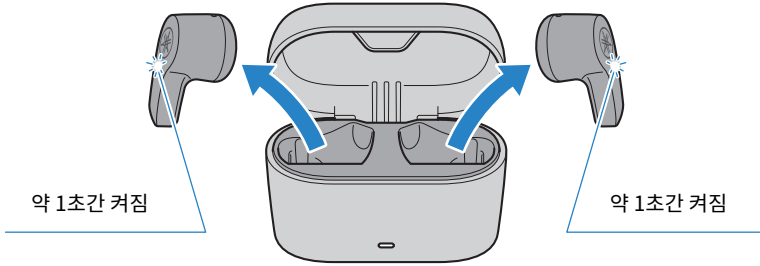
“배터리 잔량” (p.15)

전원 켜기

충전 케이스에서 이어폰을 일단 분리하면 이어폰이 켜집니다.

1 충전 케이스에서 이어폰을 분리합니다.

아래와 같이 표시등이 켜지고 전원이 켜집니다.



주

- 이어폰을 충전 케이스에서 꺼낸 후 전원이 켜지지 않거나 이미 충전 케이스에서 꺼낸 경우 이어폰의 (L) 및 (R)의 기능 키를 약 3초간 길게 눌러 이어폰을 켭니다.
- 이어폰의 배터리 잔량이 낮을 때 이어폰을 켜면 표시등이 3회 깜박입니다. 이럴 경우 이어폰을 충전하십시오.
- 충전 케이스에 남아 있는 배터리 전원이 없으면 이어폰을 충전 케이스에서 꺼낼 때 이어폰이 켜지지 않습니다. 이런 경우 충전 케이스를 충전한 후 이어폰을 충전했다가 분리해 보십시오.

관련 링크

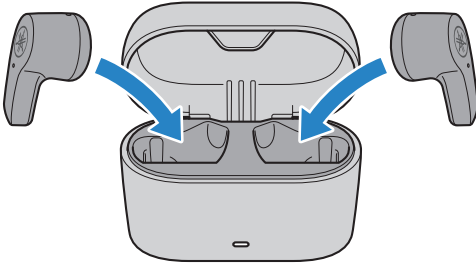
“배터리 잔량” (p.15)

전원 끄기

이어폰을 충전 케이스에 다시 넣으면 꺼집니다.

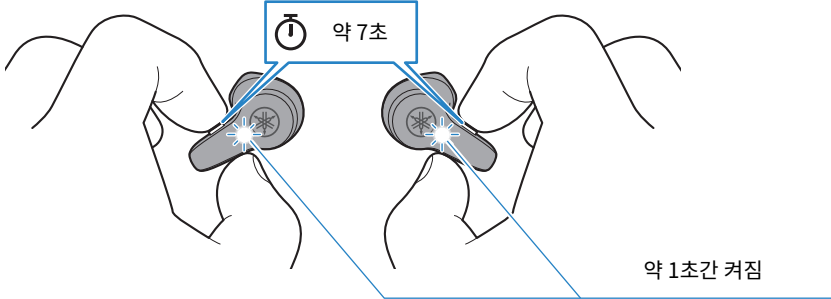
1 충전 케이스에 이어폰을 넣습니다.

이어폰이 꺼지고 충전 모드로 들어갑니다.



주

이어폰을 충전 케이스에 다시 넣지 않고 끄려면 이어폰 (L) 및 (R)의 기능 키를 약 7초간 길게 누릅니다. 이어폰에서 "Power Off"라는 오디오 메시지가 재생되고 표시등이 다음과 같이 표시됩니다.



배터리 잔량

이어폰

이 제품이 켜진 후 이어폰의 오디오 메시지가 배터리 잔량을 알려줍니다.

- **오디오 메시지:**
 - Battery High: 충전 잔량이 많이 있음
 - Battery Medium: 충전 잔량이 반 정도 있음
 - Battery Low: 충전 잔량이 조금 있음

충전 케이스

이어폰을 충전 케이스에 넣으면 충전 케이스의 표시등이 아래와 같이 배터리 잔량을 나타냅니다.

배터리 잔량	표시등
20% 이상	약 3초간 켜짐
20% 미만	약 3초간 깜박임
0%	켜지지 않음

관련 링크

- “이어폰 충전하기” (p.11)
- “충전 케이스 충전” (p.12)

Bluetooth® 연결

처음으로 페어링 및 연결

이 제품을 Bluetooth 장치(스마트 폰 등)에 처음 연결하는 경우 아래 단계에 따라 이 제품을 해당 장치에 페어링 (등록)하십시오.

주

- 본 제품을 처음으로 사용할 때에는 충전 케이스로부터 이어폰을 분리한 후, 각각의 격리 시트를 벗겨내 주십시오.
- Android 스마트 폰과 본 제품을 쉽게 페어링하기 위해 Google Fast Pair(나중에 설명)를 사용할 수 있습니다.

1 충전 케이스에서 이어폰을 분리합니다.

이어폰이 켜지고 서로 연결되면 음향 효과가 재생됩니다. 다음으로 왼쪽 또는 오른쪽 이어폰 중 하나가 기본 이어폰이 되고 페어링 대기 모드로 들어갑니다. 그러면 아래와 같이 이어폰 표시등이 켜지고 "Pairing" 음성 메시지가 재생됩니다.



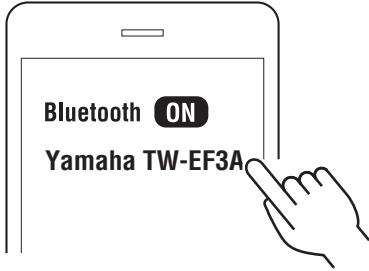
주

그림의 예는 기본 이어폰이 이어폰 (R)임을 보여줍니다. 배터리 잔량에 따라 기본 이어폰이 자동으로 결정됩니다. 이어폰 (L)과 이어폰 (R) 중에 어떤 것이 기본 이어폰이 되는지는 중요하지 않습니다.

2 Bluetooth 장치에서 Bluetooth를 활성화합니다(스마트 폰 등).

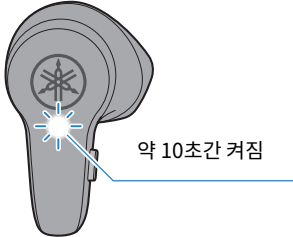
연결할 수 있는 Bluetooth 장치 목록이 표시됩니다.

3 Bluetooth 장치의 목록에서 이 제품을 선택하십시오.



연결되면 기본 이어폰의 표시등이 아래와 같이 켜집니다. 이어폰에서 "Connected" 오디오 메시지가 들립니다.

이제 기본 이어폰이 됨



이렇게 하면 페어링 및 연결이 완료됩니다. Bluetooth 장치에서 음악을 재생하여 이어폰에서 소리가 들리는지 확인합니다.

Google Fast Pair를 이용한 연결



Android 스마트 폰과 본 제품을 쉽게 페어링할 수 있습니다.

페어링은 Android OS 6.0/Google Play 11.7 이상의 Android 장치에서 지원됩니다.

- 1 Android 장치에서 Bluetooth를 활성화합니다.
- 2 이어폰 (L) 및 (R)을 충전 케이스에서 꺼낸 후 Android 장치 가까이로 가져옵니다.
Android 장치에 알림이 표시됩니다.

3 Android 장치의 알림을 누릅니다.

그러면 장치가 본 제품과의 페어링을 종료합니다.

기본 이어폰의 표시등이 약 10초 동안 켜지고 "Connected" 음성 메시지가 재생됩니다.

주

Google Fast Pair를 사용하려면 Google 계정을 설정하고 네트워크에 연결할 필요가 있습니다.

■ Bluetooth 장치를 어떻게 연결 해제할 수 있습니까?

다음 방법 중 하나를 사용하여 연결을 끊습니다.

- 이어폰을 충전 케이스에 다시 넣거나 수동으로 이어폰을 끕니다.
- Bluetooth 장치에서 Bluetooth를 비활성화합니다.
- 연결할 수 있는 Bluetooth 장치 목록에서 장치를 삭제합니다(재연결하려면 페어링 필요).

■ 연결 해제 후 다시 연결할 수 있습니까?

연결하려는 장치에서 Bluetooth를 활성화한 후 충전 케이스에서 이어폰을 분리합니다. 이어폰은 마지막으로 연결했던 Bluetooth 장치와 자동으로 연결됩니다.

주

- 약 2분 후에 이 제품에서 페어링 대기 모드가 자동으로 종료됩니다. 다시 페어링하거나 연결이 성공적이지 못할 경우 이어폰을 충전 케이스에 다시 넣고 1단계에서 다시 시작하십시오.
- 이어폰 (L) 및 (R)이 자동으로 연결되지 않으면 한쪽 이어폰에서 소리가 출력되지 않습니다. 이 경우 이어폰을 충전 케이스에 다시 넣고 다시 꺼냅니다.
- 이 기능은 지원되지 않으므로 페어링할 때에 패스 키가 필요한 장치와 이 제품을 페어링할 수는 없습니다.

관련 링크

- “다른 장치와 페어링 및 연결” (p.19)
- “이어폰 중 하나만 사용” (p.39)

다른 장치와 페어링 및 연결

아래 단계에 따라 다른 Bluetooth 장치와 페어링하거나 동일한 장치와 다시 페어링을 시도하십시오.

주

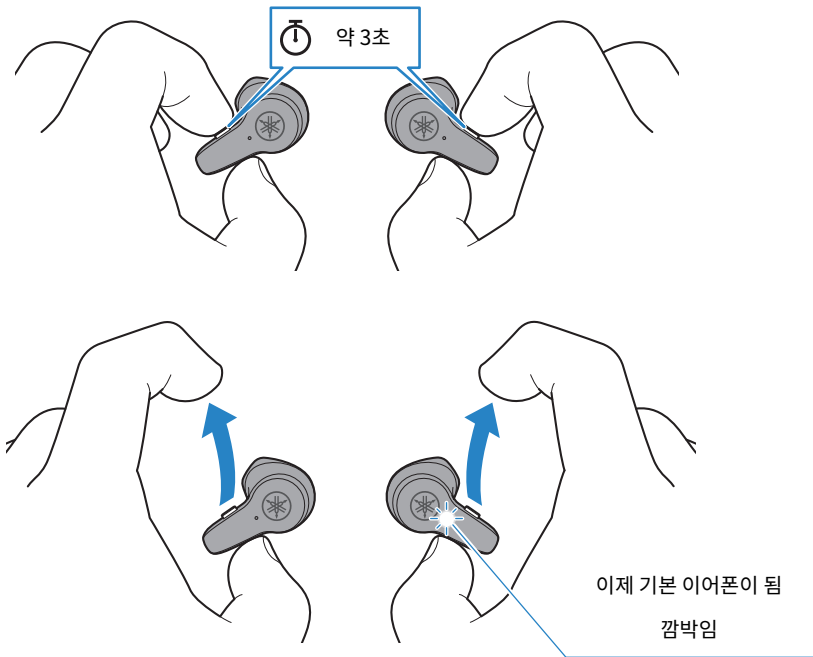
이 제품에는 최대 4대의 Bluetooth 장치를 등록할 수 있습니다. 최대 개수를 초과하여 장치를 페어링하면 처음 페어링한 장치(가장 오래된 페어링)에 대한 정보가 삭제됩니다.

1 충전 케이스에서 이어폰을 분리합니다.

이어폰이 켜집니다.

2 이어폰 (L) 및 (R)이 켜진 상태에서 이어폰 (L) 및 (R)의 기능 키를 동시에 약 3초간 길게 누릅니다.

이어폰 (L) 또는 (R) 중의 하나가 기본 이어폰이 되고, "Pairing" 메시지가 들리는 동안 표시등이 교대로 점멸합니다. 이것은 이어폰이 페어링 대기 모드라는 것을 의미합니다.



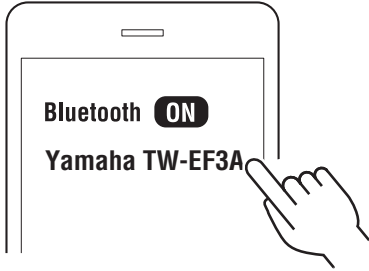
주

- 그림의 예는 기본 이어폰이 이어폰 (R)임을 보여줍니다. 배터리 잔량에 따라 기본 이어폰이 자동으로 결정됩니다. 이어폰 (L) 과 이어폰 (R) 중에 어떤 것이 기본 이어폰이 되는지는 중요하지 않습니다.
- Google Fast Pair를 이용하여 연결할 수도 있습니다.

3 Bluetooth 장치에서 Bluetooth를 활성화합니다(스마트 폰 등).

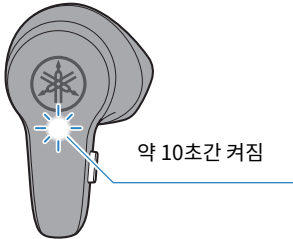
연결할 수 있는 Bluetooth 장치 목록이 표시됩니다.

4 Bluetooth 장치의 목록에서 이 제품을 선택하십시오.



연결되면 기본 이어폰의 표시등이 아래와 같이 켜집니다. 이어폰에서 "Connected" 오디오 메시지가 들립니다.

이제 기본 이어폰이 됨



이렇게 하면 페어링 및 연결이 완료됩니다. Bluetooth 장치에서 음악을 재생하여 이어폰에서 소리가 들리는지 확인합니다.

추가 장치와 페어링하려면 1~4단계를 반복합니다.

■ Bluetooth 장치를 어떻게 연결 해제할 수 있습니까?

다음 방법 중 하나를 사용하여 연결을 끊습니다.

- 이어폰을 충전 케이스에 다시 넣거나 수동으로 이어폰을 끕니다.
- Bluetooth 장치에서 Bluetooth를 비활성화합니다.
- 연결할 수 있는 Bluetooth 장치 목록에서 장치를 삭제합니다(재연결하려면 페어링 필요).

■ 연결 해제 후 다시 연결할 수 있습니까?

연결하려는 장치에서 Bluetooth를 활성화한 후 충전 케이스에서 이어폰을 분리합니다. 이어폰은 마지막으로 연결했던 Bluetooth 장치와 자동으로 연결됩니다.

주

- 약 2분 후에 이 제품에서 페어링 대기 모드가 자동으로 종료됩니다. 다시 페어링하거나 연결에 실패한 경우 1단계로 돌아가십시오.
- 이어폰 (L) 및 (R)이 자동으로 연결되지 않으면 한쪽 이어폰에서 소리가 출력되지 않습니다. 이 경우 이어폰을 충전 케이스에 다시 넣고 다시 꺼냅니다.
- 이 기능은 지원되지 않으므로 페어링할 때에 패스 키가 필요한 장치와 이 제품을 페어링할 수는 없습니다.
- 이 제품은 동시에 두 대의 Bluetooth 장치에 연결할 수 있는 멀티포인트 연결을 지원합니다.

관련 링크

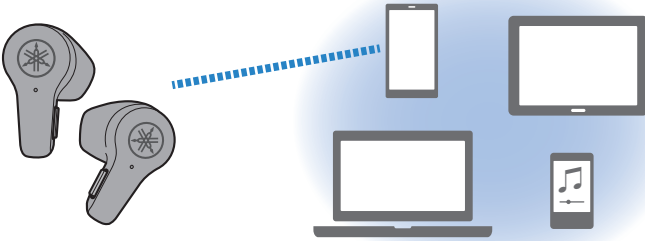
- “처음으로 페어링 및 연결” (p.16)
- “멀티포인트 연결(동시에 두 장치에 연결)” (p.22)
- “이어폰 중 하나만 사용” (p.39)

사용상의 힌트(여러 Bluetooth 장치와 페어링된 경우)

여러 Bluetooth 장치와 페어링하면 이어폰을 다음과 같이 사용할 수 있습니다.

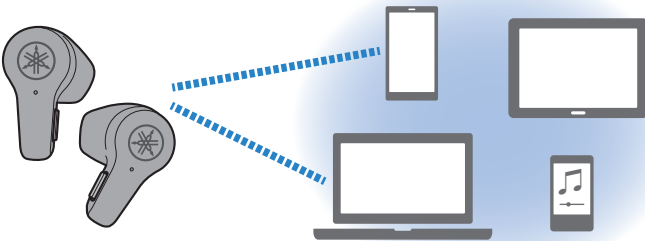
- **하나의 Bluetooth 장치와 연결 및 사용**
 - 이 경우 연결하려는 Bluetooth 장치 이외의 모든 Bluetooth 장치의 연결을 해제합니다.

페어링된 Bluetooth 장치 중 하나와 연결



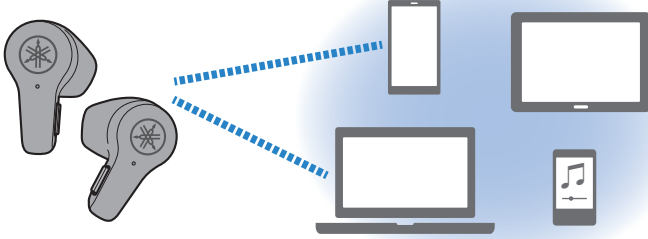
- **두 대의 Bluetooth 장치와 동시 연결 및 사용(멀티포인트 연결)**
 - 자세한 내용은 “멀티포인트 연결(동시에 두 장치에 연결)” (p.22)을 참조하십시오.

페어링된 블루투스 장치 2대와 동시에 연결



멀티포인트 연결(동시에 두 장치에 연결)

이 제품은 페어링된 두 대의 Bluetooth 장치에 제품을 동시에 연결할 수 있는 멀티포인트 연결 기능이 있습니다. 예를 들어 이 제품을 사용하여 컴퓨터에서 음악을 듣고 스마트 폰에서 전화를 받을 때 유용합니다.



페어링된 블루투스 장치 2대와 동시에 연결

멀티포인트 연결의 경우 연결하려는 2대의 Bluetooth 장치와 이 제품을 미리 페어링(등록)합니다.

멀티포인트 연결 순서

다음은 멀티포인트 연결을 설정하기 위한 조작입니다.

1 충전 케이스에서 이어폰을 분리합니다.

이어폰이 켜집니다.

2 연결하려는 첫 번째 Bluetooth 장치에서 Bluetooth를 활성화합니다. 연결할 수 있는 장치 목록에 Yamaha TW-EF3A가 나타나면 선택하여 연결합니다.

장치가 이미 연결되어 있으면 이 단계가 필요하지 않습니다.

3 연결하려는 두 번째 Bluetooth 장치에서 Bluetooth를 활성화합니다. 연결할 수 있는 장치 목록에 Yamaha TW-EF3A가 나타나면 선택하여 연결합니다.

■ 멀티포인트 연결 취소

멀티포인트 연결을 해제하려면 Bluetooth 장치와의 연결을 해제합니다.

Bluetooth® 연결 > 멀티포인트 연결(동시에 두 장치에 연결)

주

- 멀티포인트 연결을 지원하는 Bluetooth 장치는 최대 2대까지 동시에 연결할 수 있습니다. 다른 Bluetooth 장치에 연결하기 전에 이전에 연결된 Bluetooth 장치 중 하나를 연결 해제합니다.
- 연결된 장치 중 하나를 사용하여 음악을 재생할 수 있지만 두 장치에서 동시에 음악을 재생할 수는 없습니다.
- 멀티포인트 연결을 설정한 후 이어폰을 다시 충전 케이스에 꽂았다가 다시 케이스에서 빼면 이어폰이 연결되었던 두 장치에 자동으로 이어폰이 연결됩니다. 다른 Bluetooth 장치에 연결할 때는 이전에 연결된 Bluetooth 장치 중 하나를 연결 해제합니다.
- 멀티포인트 연결을 위한 조작은 Bluetooth 장치에 따라 다릅니다. 이러한 조작이 모든 Bluetooth 장치에서 작동한다는 보장은 없습니다. 자세한 내용은 Bluetooth 장치의 사용설명서를 참조하십시오.
- 연결된 기기에 따라 첫 번째 기기 사용 시 두 번째 기기와의 연결이 끊길 수 있습니다.
- 일부 앱 및 소프트웨어에서는 이어폰이 제대로 작동하지 않을 수 있습니다. 제대로 작동하지 않으면 연결된 장치를 사용하여 조작하십시오.

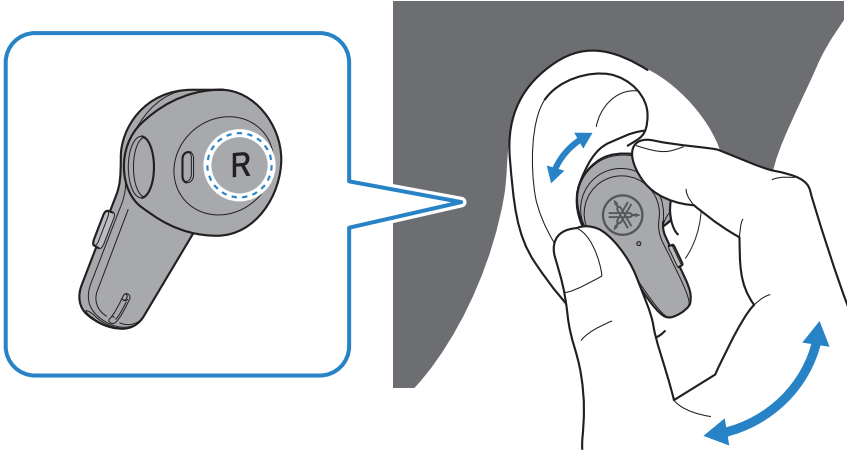
관련 링크

- “처음으로 페어링 및 연결” (p.16)
- “다른 장치와 페어링 및 연결” (p.19)
- “이어폰 중 하나만 사용” (p.39)

제품 착용

이어폰 착용

L(왼쪽) 및 R(오른쪽) 이어폰의 표시를 확인하여 올바른 귀에 착용했는지 확인하십시오. 착용 후 이어폰을 천천히 돌려서 귀에 잘 맞도록 조정하십시오.



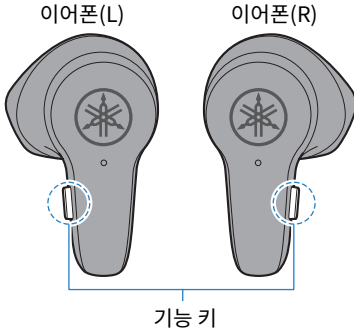
주의

- 착용한 후에는 이어폰을 세게 누르거나 움직이지 않도록 하십시오. 그렇게 하면 귀가 손상될 수 있습니다.
- 이어폰의 착용 방식에 따라 귀가 피로하게 느껴질 수 있습니다. 본 제품을 직접 착용한 후에 피부 트러블이 생기는 경우에는 본 제품의 사용을 즉시 중단해 주십시오. 문제가 개선되지 않는 경우에는 의사에게 상의하십시오.

조작(오디오 재생 및 전화 통화)

오디오 재생 중의 조작

이어폰의 기능 키는 다음 조작에 사용할 수 있습니다.



음량 조절

- 음량 높이기
이어폰 (R)의 기능 키를 연속으로 두 번 누릅니다.
- 음량 낮추기
이어폰 (L)의 기능 키를 연속으로 두 번 누릅니다.

오디오 재생

- 일시 정지/재생
이어폰 (L)의 기능 키를 한 번 누릅니다.
- 다음 트랙으로 건너뛰기
음악이 재생되는 동안 이어폰 (R)의 기능 키를 약 1초간 길게 누릅니다.
- 트랙의 시작 부분으로 돌아가거나(트랙이 재생 중인 경우) 이전 트랙으로 돌아가기(트랙 시작 부분인 경우)
음악이 재생되는 동안 이어폰 (L)의 기능 키를 약 1초간 길게 누릅니다.
사용하는 Bluetooth 장치 또는 앱에 따라 조작이 다를 수 있습니다.

재생 장치 간 전환(멀티포인트 연결 사용)

멀티포인트 연결 중에 첫 번째 연결된 장치에서 음악이 재생되는 동안 두 번째 연결된 장치에서 음악 재생 조작을 수행하지만 하면 음악 재생이 자동으로 전환됩니다.

CLEAR VOICE

CLEAR VOICE를 활성화하면 사람의 목소리를 선명하게 재생하여 더욱 분명하게 들을 수 있습니다. 배경 음악과 음향 효과가 많은 영화 및 게임에 권장됩니다.

1 이어폰 (R)의 기능 키를 한 번 누릅니다.

기능 키를 누를 때마다 기능 활성화와 비활성화가 전환됩니다.

CLEAR VOICE → OFF → 다시 CLEAR VOICE

- CLEAR VOICE가 활성화된 경우: 음향 효과가 재생됩니다.
- CLEAR VOICE가 비활성화된 경우: "Off" 음성 메시지가 재생됩니다.

GAMING MODE

비디오 시청이나 게임을 할 때에 유용한 이 기능을 사용하면 오디오 및 비디오 사운드가 더 잘 동기화됩니다.

1 이어폰 (R)의 기능 키를 연속 3회 누릅니다.

기능 키를 연속으로 3회 누르면 기능 활성화와 비활성화가 전환됩니다.

GAMING MODE → OFF → 다시 GAMING MODE

- GAMING MODE가 활성화된 경우: "Gaming On" 음성 메시지가 재생됩니다.
- GAMING MODE가 비활성화된 경우: "Gaming Off" 음성 메시지가 재생됩니다.

주

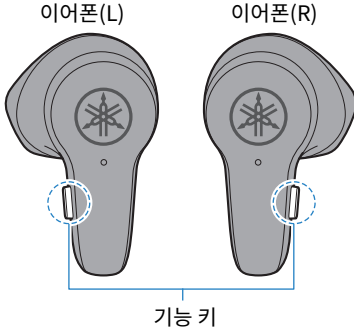
- 멀티포인트 연결을 사용 중일 때 연결된 장치 중 하나를 사용하여 음악을 재생할 수 있지만 두 장치에서 동시에 음악을 재생할 수는 없습니다.
- 기본적으로 CLEAR VOICE 및 GAMING MODE는 비활성화되어 있습니다.
- 통화 중에는 CLEAR VOICE 및 GAMING MODE를 사용할 수 없습니다.
- 음량을 조절할 수 있는 장치(스마트 폰 등)에 연결하면 해당 장치를 사용하여 음량을 조절할 수도 있습니다.
- 재생할 곡을 선택하려면 연결된 장치를 조작하십시오.
- 충전 케이스에서 한쪽 이어폰만 빼서 착용하면 페어링된 Bluetooth 장치의 음악을 들을 수 있습니다. 이어폰을 하나만 사용하는 경우 사용하는 이어폰에 따라 일부 기능을 조작 못 할 수 있습니다. 이 경우 Bluetooth 장치에서 조작하십시오.

관련 링크

“이어폰 중 하나만 사용” (p.39)

전화 통화

Bluetooth 장치에 연결하면 본 제품을 사용하여 통화, 음량 조절 등을 할 수 있습니다. 이 제품을 다음과 같이 조작합니다.



조작은 이어폰 (L) 또는 (R)을 사용하여 수행할 수 있습니다.

전화 수신	전화가 오면 기능 키를 한 번 누릅니다.
전화 종료	전화 통화 중에 기능 키를 약 1초간 길게 누릅니다.
전화 무시	전화가 오면 기능 키를 약 1초간 길게 누릅니다.
음량 높이기	전화 통화 중에 기능 키를 연속 3회 누릅니다.
음량 낮추기	전화 통화 중에 기능 키를 연속 2회 누릅니다.

연결된 장치 간 전환(멀티포인트 연결 사용)

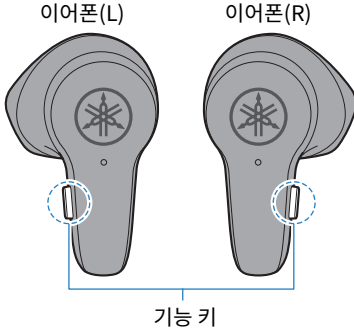
- 처음 연결된 기기에서 음악이 재생 중일 때 다른 연결된 장치(스마트 폰 등)를 사용하여 걸려오는 전화를 받습니다.
첫 번째 장치에서 재생 중인 음악이 자동으로 일시 정지됩니다. 이어폰을 통해 벨소리가 재생되면 이어폰 (L) 또는 (R)의 기능 키를 한 번 누르거나 전화를 수신하는 장치(스마트 폰 등)를 조작합니다.
- 처음 연결된 장치(스마트 폰 등)를 사용하여 전화 통화를 하는 중에 연결된 다른 장치(스마트 폰 등)로 걸려오는 전화를 받을 수 있습니다.
전화 통화 중에 벨소리가 들리면 전화 통화 중이던 첫 번째 연결된 장치를 조작(예: 발신자 대기 또는 전화 종료 등)한 후 이어폰 (L) 또는 (R)의 기능 키를 한 번 누르거나 전화 수신 중인 연결 장치(스마트 폰 등)를 조작합니다.

주

- 전화가 걸려 오면 재생 중인 음악이 일시 정지됩니다. 통화가 종료되거나 통화를 무시하면 오디오 재생이 자동으로 다시 시작됩니다.
- 충전 케이스에서 한쪽 이어폰만 빼서 착용하면 한쪽 이어폰만으로 전화 통화가 가능합니다. 통화 중에는 한쪽 이어폰만 조작할 수 있습니다.
- 멀티포인트 연결을 사용하는 동안 한 번에 둘 이상의 전화 통화를 할 수 없으며 통화 중에 음악을 재생할 수 없습니다.

음성 지원 시작

Siri, Google Assistant 또는 이와 유사한 기능을 지원하는 Bluetooth 장치에 본 제품을 연결하면 본 제품으로 음성 지원을 제어할 수 있습니다.



음성 지원 조작

- 음성 지원 시작
이어폰 (L)의 기능 키를 연속 3회 누릅니다.
- 음성 지원 중단
이어폰 (L)의 기능 키를 연속 3회 누릅니다.

음성 지원 음량 조작

- 음량 높이기
이어폰 (R)의 기능 키를 연속으로 두 번 누릅니다.
- 음량 낮추기
이어폰 (L)의 기능 키를 연속으로 두 번 누릅니다.

주

음성 지원 기능의 조작은 Bluetooth 장치에 따라 다릅니다. 자세한 내용은 Bluetooth 장치의 사용설명서를 참조하십시오.

문제 해결

이것을 먼저 읽으십시오

사용하는 동안 이 제품이 정상적으로 작동되지 않으면 먼저 다음을 확인하십시오.

- **이어폰을 충전 케이스에 다시 넣은 후에 약 10초간 기다린 후 다시 꺼내 주십시오.**
 - 이렇게 해도 문제가 해결되지 않으면 이어폰을 초기화(공장 출하시의 초기 설정)해 주십시오.
 - “초기화(공장 출하시의 초기 상태로 리셋)” (p.40)
- **이 제품이 충분히 충전되어 있는지 확인하십시오.**
 - “이어폰 충전하기” (p.11)
 - “충전 케이스 충전” (p.12)
- **발생한 문제에 따라 다음 항목을 확인하십시오.**
 - “페어링/연결할 수 없음” (p.30)
 - “전원이 켜지지 않습니다” (p.32)
 - “제품이 충전되지 않습니다” (p.33)
 - “제품이 작동되지 않거나 재생되지 않습니다” (p.34)
 - “소리가 들리지 않습니다” (p.35)
 - “한쪽 이어폰에서만 소리가 들립니다” (p.36)
 - “소리가 좋지 않거나 이상합니다” (p.37)
 - “소리가 왜곡되거나 잡음이 있거나 고르지 않습니다” (p.38)
 - “이어폰 중 하나만 사용” (p.39)
 - “초기화(공장 출하시의 초기 상태로 리셋)” (p.40)

페어링/연결할 수 없음

이어폰과 Bluetooth 장치(스마트 폰 등)를 연결할 수 없으면 다음 방법을 시도해 보세요.

- 이어폰을 충전 케이스에 넣은 후 다시 꺼내십시오.
“처음으로 페어링 및 연결” (p.16)
- 연결 가능한 Bluetooth 장치 목록에서 이 제품에 대한 정보를 삭제한 후 다시 페어링을 시도해 보십시오.
“다른 장치와 페어링 및 연결” (p.19)
- Bluetooth 장치가 다른 장치와 연결되어 있는지 확인하십시오. 만일 연결되어 있으면 다른 장치의 연결을 해제한 다음 이 제품에 연결하십시오.
“다른 장치와 페어링 및 연결” (p.19)
- Bluetooth 장치의 설정을 확인하십시오. Bluetooth를 켜 후 본 제품과 연결하십시오.
“다른 장치와 페어링 및 연결” (p.19)
- 4대 이상의 Bluetooth 장치를 이 제품과 페어링을 시도하면 가장 오래된 페어링 장치의 정보가 삭제됩니다.
이 제품을 한 번 더 페어링하십시오.
“다른 장치와 페어링 및 연결” (p.19)
- 이 제품을 Bluetooth 장치에서 1미터 이내로 이동하십시오.
- 전자파를 방출하는 기타 장치 근처에서 이 제품을 사용하지 마십시오.
- 페어링 시에 패스 키가 필요한 Bluetooth 장치의 경우 해당 기능을 지원하지 않으므로 이 제품을 페어링할 수 없습니다.

멀티포인트 연결 불가

멀티포인트 연결을 사용할 수 없는 경우 다음 방법을 시도해 보십시오.

- 멀티포인트 연결을 지원하는 Bluetooth 장치는 최대 2대까지 동시에 연결할 수 있습니다. 세 번째 Bluetooth 장치에 연결할 때는 이전에 연결된 Bluetooth 장치 중 하나를 연결 해제합니다.
“멀티포인트 연결(동시에 두 장치에 연결)” (p.22)
- 이 제품에 대한 정보가 Bluetooth 장치의 연결된 장치 목록에 여전히 남아 있으면 해당 정보를 삭제하고 다시 페어링을 시도하십시오.
“다른 장치와 페어링 및 연결” (p.19)
“멀티포인트 연결(동시에 두 장치에 연결)” (p.22)

전원이 켜지지 않습니다

이어폰을 켤 수 없을 경우 배터리 잔량이 없거나 어떤 이유로 작동하지 않게 된 것입니다. 다음 방법을 시도해 보십시오.

- 이어폰을 충전하십시오.
“이어폰 충전하기” (p.11)
- 충전 케이스를 충전하십시오.
“충전 케이스 충전” (p.12)
“전원 켜기” (p.13)
- 이어폰을 충전 케이스에 다시 넣은 후에 약 10초간 기다린 후 다시 꺼내 주십시오. 이렇게 해도 문제가 해결되지 않으면 이어폰을 초기화(공장 출하시의 초기 설정)해 주십시오.
“초기화(공장 출하시의 초기 상태로 리셋)” (p.40)

제품이 충전되지 않습니다

이어폰 또는 충전 케이스가 충전되지 않는 경우 다음 방법을 시도해 보십시오.

- 컴퓨터로 충전할 때는 컴퓨터를 켜서 이 제품을 충전하십시오.
- 제품을 올바르게 충전하기 부속된 USB 전원 케이블을 사용하십시오.
- 충전 케이스 내부에 제대로 장착하지 않으면 이어폰이 충전되지 않습니다. 손가락 끝을 사용해 이어폰을 좌우로 가볍게 슬라이드시켜서 보관부내의 적절한 위치에 장착되도록 한 후 이어폰 표시등이 켜지는 것을 확인하십시오.
“이어폰 충전하기” (p.11)
- 충전 케이스의 이어폰과 충전 커넥터가 접촉하는 표면에 먼지나 오물이 있으면 이어폰이 올바르게 충전되지 않을 수 있습니다. 충전하기 전에 이들 표면을 닦아낼 때는 부드러운 마른 천, 면봉 또는 유사한 소재를 사용하십시오.

제품이 작동되지 않거나 재생되지 않습니다

이어폰이 작동하지 않거나 재생되지 않으면 다음 방법을 시도해 보십시오.

- 충전 중에는 이어폰을 사용할 수 없습니다. 충전이 끝난 후에 이어폰을 사용하십시오.
- 이어폰의 배터리 잔량이 없으면 조작하기 전에 충전하십시오.
“이어폰 충전하기” (p.11)
“충전 케이스 충전” (p.12)
- 이어폰을 충전 케이스에 다시 넣은 후에 약 10초간 기다린 후 다시 꺼내 주십시오. 이렇게 해도 문제가 해결되지 않으면 이어폰을 초기화(공장 출하시의 초기 설정)해 주십시오.
“초기화(공장 출하시의 초기 상태로 리셋)” (p.40)

소리가 들리지 않습니다

이어폰에서 소리가 출력되지 않으면 다음 방법을 시도해 보십시오.

- 페어링 후 이어폰과 Bluetooth 장치를 연결합니다.
 - “처음으로 페어링 및 연결” (p.16)
 - “다른 장치와 페어링 및 연결” (p.19)
 - “멀티포인트 연결(동시에 두 장치에 연결)” (p.22)
- 음량을 올리십시오.
 - “오디오 재생 중의 조작” (p.25)
 - “전화 통화” (p.27)
- 재생을 시작하십시오.
 - “오디오 재생 중의 조작” (p.25)

한쪽 이어폰에서만 소리가 들립니다

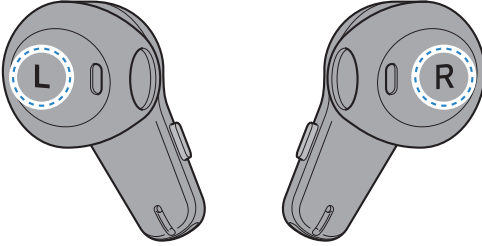
한쪽 이어폰에서 소리가 출력되지 않으면 다음 방법을 시도해 보십시오.

- 양쪽 이어폰을 충전 케이스에 넣은 후 이어폰을 다시 빼서 조작하십시오.
“전원 켜기” (p.13)
- 액세스 포인트와 같은 무선 장치 또는 전자레인지와 같은 전자기파를 발생시키는 가전제품에서 멀리 떨어뜨려 놓으십시오. 두 이어폰을 충전 케이스에 넣은 후 다시 꺼내십시오.
- Bluetooth 장치의 다른 앱에서는 재생되는 소리가 양쪽 이어폰에서 모두 들리는지 확인합니다.
- Bluetooth 장치에서 이 제품의 연결 정보를 삭제한 다음 이어폰 Bluetooth 장치와 페어링하십시오.
“다른 장치와 페어링 및 연결” (p.19)

소리가 좋지 않거나 이상합니다

소리가 좋지 않거나 이상하게 들리면 다음 조작을 시도해 보십시오.

- 이어폰을 올바르게 착용하십시오. 왼쪽(L) 및 오른쪽(R) 이어폰이 올바른 쪽에 착용되었는지 확인하십시오.
“이어폰 착용” (p.24)



소리가 왜곡되거나 잡음이 있거나 고르지 않습니다

소리가 왜곡되거나 비정상적인 경우 다음 방법을 시도해 보십시오.

- 액세스 포인트와 같은 무선 장치 또는 전자레인지와 같은 전자기파를 발생시키는 가전제품에서 멀리 떨어뜨려 놓으십시오.
- 연결된 Bluetooth 장치를 가능한 한 이 제품 가까이 배치하십시오.
- 무선 네트워크 연결이 있는 장치는 Bluetooth 통신을 방해하는 신호를 전송할 수 있습니다. 이 경우 Bluetooth 장치에서 무선 네트워크 연결 기능을 끄십시오.
- 이어폰을 충전 케이스에 다시 넣은 후에 약 10초간 기다린 후 다시 꺼내 주십시오. 이렇게 해도 문제가 해결되지 않으면 이어폰을 초기화(공장 출하시의 초기 설정)해 주십시오.
“초기화(공장 출하시의 초기 상태로 리셋)” (p.40)
- GAMING MODE를 비활성화합니다. GAMING MODE 사용 시에는 사용 환경과 제품 착용 방법에 따라 비디오/오디오 레이턴시가 바뀌거나 음질 및 접속 안정성이 떨어질 수 있습니다.
“오디오 재생 중의 조작” (p.25)

이어폰 중 하나만 사용

이 제품은 하나의 이어폰만 착용할 수 있습니다. 이와 같은 방법으로 본 제품을 사용할 때는 다음 사항에 유의하십시오.

- 사용하려는 이어폰을 Bluetooth 장치와 페어링합니다.
이 작업을 수행할 때 다음 사항에 유의하십시오.
 - 이 제품은 스테레오 사운드를 모노 사운드로 변환하는 기능을 제공하지 않습니다. 연결할 Bluetooth 장치에서 해당 기능을 사용할 수 있는지 확인하십시오.
- 음악 재생 시 이어폰을 하나만 사용하는 경우 사용하는 이어폰에 따라 일부 기능을 조작 못 할 수 있습니다. 이 경우 Bluetooth 장치에서 조작하십시오.
“오디오 재생 중의 조작” (p.25)
- 전화 통화 중에 한쪽 이어폰만 사용하는 경우 한쪽 이어폰에서 모든 기능을 조작할 수 있습니다.
“전화 통화” (p.27)

초기화(공장 출하시의 초기 상태로 리셋)

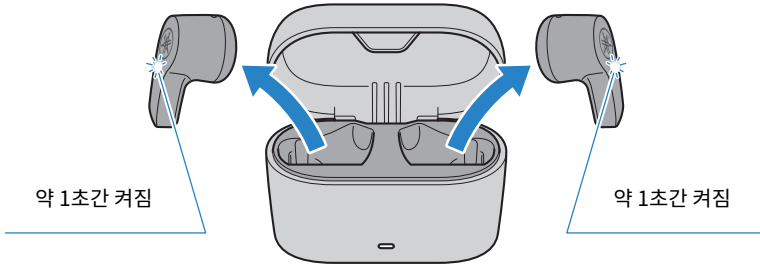
아래의 절차에 따라서 본 제품을 초기화(공장 출하시의 초기 상태로 리셋)합니다.

초기화(공장 출하시의 초기 상태로 리셋)

이어폰의 모든 설정이 공장 초기 설정으로 복원됩니다. 등록(페어링)된 장치의 정보가 삭제됩니다.

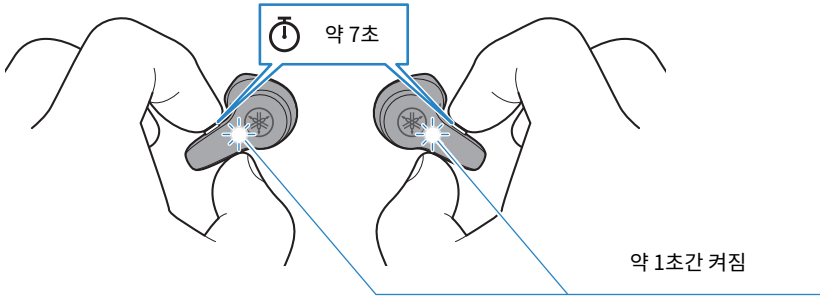
1 충전 케이스에서 이어폰 (L) 및 (R)을 분리합니다.

표시등이 약 1초간 켜집니다.



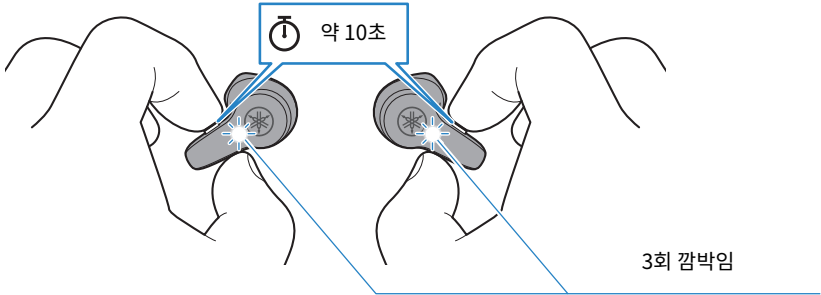
2 이어폰 (L) 및 (R)의 기능 키를 약 7초간 길게 눌러 이어폰을 끕니다.

아래 그림과 같이 표시등이 켜져 있는지 확인하십시오.



3 이어폰이 꺼진 후 이어폰 (L) 및 (R)의 기능 키를 약 10초간 길게 누릅니다.

아래 그림과 같이 표시등이 켜져 있는지 확인하십시오.



4 충전 케이스에 이어폰 (L) 및 (R)을 넣습니다.

이어폰이 초기화됩니다(공장 출하시의 초기 상태).

주

이어폰을 초기화(공장 출하시의 초기 상태로 리셋)하면 모든 이어폰 설정이 공장 기본값으로 복원됩니다. 등록(페어링)된 장치에 대한 모든 정보가 삭제되므로 장치를 다시 등록(페어링)해야 합니다.

관련 링크

“처음으로 페어링 및 연결” (p.16)

지원 센터 목록

그래도 문제가 해결되지 않으면 다음과 같이 제품 지원을 위해 당사에 문의하십시오.

일본 내 고객

- 이 제품을 구입한 매장이거나 이 제품에 포함된 "안전가이드"에 나와 있는 대로 제품 지원 센터에 문의하십시오.

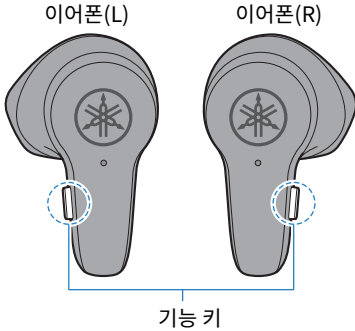
일본 이외의 고객

- 가까운 Yamaha 공식 대리점 또는 서비스 센터에 문의하십시오.
<https://manual.yamaha.com/av/support/>

조작 및 표시 목록

조작 목록

이 제품의 주요 조작은 다음과 같습니다.



충전 및 전원 공급

전원 켜기

- 충전 케이스에서 이어폰 (L) 및 (R)을 분리합니다.
- 이어폰 (L) 및 (R)의 기능 키를 약 3초간 길게 누릅니다.

전원 끄기

- 충전 케이스에 이어폰 (L) 및 (R)을 넣습니다.
- 이어폰 (L) 및 (R)의 기능 키를 약 7 초간 길게 누릅니다.

음량 조절(오디오 재생 및 음성 지원 조작 중)

음량 높이기

이어폰 (R)의 기능 키를 연속 2회 누릅니다.

음량 낮추기

이어폰 (L)의 기능 키를 연속 2회 누릅니다.

음량 조절(전화 통화 중)

음량 높이기

이어폰 (L) 또는 (R)의 기능 키를 연속 3회 누릅니다.

음량 낮추기

이어폰 (L) 또는 (R)의 기능 키를 연속 2회 누릅니다.

오디오 재생 중의 조작

일시 정지/재생

이어폰 (L)의 기능 키를 한 번 누릅니다.

다음 트랙으로 건너뛰기

이어폰 (R)의 기능 키를 약 1초간 길게 누릅니다.

노래의 시작 부분으로 돌아가거나 이전 노래로 건너뛰기

이어폰 (L)의 기능 키를 약 1초간 길게 누릅니다.

모드 선택

CLEAR VOICE 활성화/비활성화

이어폰 (R)의 기능 키를 한 번 누릅니다.

GAMING MODE 활성화/비활성화

이어폰 (R)의 기능 키를 연속 3회 누릅니다.

전화 통화 중 조작

전화 수신

전화가 오면 이어폰 (L) 또는 (R)의 기능 키를 한 번 누릅니다.

전화 종료

전화 통화 중에 이어폰 (L) 또는 (R)의 기능 키를 약 1초간 길게 누릅니다.

전화 무시

전화가 오면 이어폰 (L) 또는 (R)의 기능 키를 약 1초간 길게 누릅니다.

기타 조작

페어링 시작

이어폰 (L) 및 (R)이 켜진 상태에서 이어폰 (L) 및 (R)의 기능 키를 동시에 약 3초간 길게 누릅니다.

음성 지원 시작/중단

이어폰 (L)의 기능 키를 연속 3회 누릅니다.

표시등 표시 및 오디오 메시지 목록

이 제품의 표시등 표시 및 오디오 메시지는 다음과 같습니다.

이어폰의 표시등 표시

상태	표시
전원 켜기	약 1초 동안 켜진 후 꺼짐
전원 끄기	약 1초 동안 켜진 후 꺼짐(기능 키로 이어폰이 꺼진 경우)
Bluetooth 장치와의 페어링을 위한 대기 모드	깜박임(기본 이어폰만 해당)
페어링된 Bluetooth 장치 검색	켜지지 않음
Bluetooth 장치에 연결 완료	켜진 후(약 10초 동안) 꺼짐(기본 이어폰만 해당)
충전	켜짐
충전 완료됨	켜지지 않음

충전 케이스 표시등 표시

상태	표시	
충전 케이스가 전원에 연결되지 않는 경우	이어폰을 충전 케이스에 넣으면 배터리 잔량을 표시한 후 약 3초간 켜진 후 꺼짐	
충전 케이스가 전원에 연결된 경우	충전	깜박임
	충전 완료됨	켜짐

오디오 메시지

상태	표시
Battery High	배터리 충전 잔량이 많이 있음
Battery Medium	배터리 충전 잔량이 반 정도 있음
Battery Low	배터리 충전 잔량이 조금 있음
Power Off	전원 끄기
Pairing	페어링 시작(장치 등록)
Pairing Failed	페어링 실패
Connected	Bluetooth 장치에 연결 완료
Disconnected	Bluetooth 장치에서 연결 해제됨
Off	CLEAR VOICE 비활성화
Gaming On	GAMING MODE 활성화
Gaming Off	GAMING MODE 비활성화

관련 링크

- “이어폰 충전하기” (p.11)
- “충전 케이스 충전” (p.12)
- “전원 켜기” (p.13)
- “전원 끄기” (p.14)
- “배터리 잔량” (p.15)
- “처음으로 페어링 및 연결” (p.16)
- “다른 장치와 페어링 및 연결” (p.19)
- “멀티포인트 연결(동시에 두 장치에 연결)” (p.22)

부록

사양

이 제품의 사양은 다음과 같습니다.

- 드라이버 유형
인이어 유형
- 드라이버 유닛
13.0mm
- 재생 주파수 범위
40Hz-19,000Hz
- Bluetooth 버전
5.3
- 지원되는 프로파일
A2DP, AVRCP, HFP, HSP
- 지원되는 코덱
SBC, AAC
- 지원되는 내용 보호
SCMS-T
- RF 출력
클래스 1
- 최대 통신 범위
10m(장애물이 없을 경우)
- 페어링 가능한 장치의 최대 수량
4

전화 통화를 위한 마이크

- 드라이버 유형
MEMS
- 지향성
무지향성
- 주파수 범위
100Hz-10,000Hz

충전식 배터리

- 충전식 내장 배터리
리튬 이온 배터리
- 충전 시간(만충전)
이어폰: 약 2시간
충전 케이스: 약 2시간
- 연속 재생 시간
최대 약 10시간
- 케이스 충전 시 재생 시간 추가
최대 약 16시간
- 10분 충전 후 연속 재생 시간
약 1시간
- 사용 온도 범위(충전시)
5~40°C
나열된 온도 범위 내에서 충전하십시오.

일반

- 방수 등급
IPX4(이어폰)
- 중량
5.9g(각 이어폰)

* 본 사용자 가이드의 내용은 발행일 현재 최신 사양을 기준으로 하고 있습니다. 사용자 가이드의 최신 버전은 Yamaha 웹사이트를 참고하십시오.

상표 및 라이선스

이 가이드에 사용된 상표는 다음과 같습니다.

Bluetooth® 워드 마크 및 로고는 Bluetooth SIG, Inc. 소유의 등록 상표이며, Yamaha Corporation은 라이선스하에 해당 마크를 사용합니다. 기타 상표 및 상표명은 해당 소유자의 상표입니다.

Android 및 Google Play

Android 및 Google Play는 Google LLC의 상표입니다.

App Store

App Store는 Apple Inc.의 서비스 마크이며, 미국 및 기타 국가내에서 등록되었습니다.

Siri

Siri는 Apple Inc.의 상표이며, 미국 및 기타 국가와 지역내에서 등록되었습니다.

라이선스 정보

이 제품에서 사용하는 타사 소프트웨어에 대한 정보는 아래 웹사이트를 참조하십시오.

<https://manual.yamaha.com/av/23/twef3a/licenses.html>

Yamaha Global Site
<https://www.yamaha.com/>

Yamaha Downloads
<https://download.yamaha.com/>

© 2023 Yamaha Corporation

Published 10/2023 AM-A0

AV22-0028