



DIGITAL KEYBOARD

PSR-F51

사용설명서

오토 파워 오프

본 악기에는 오토 파워 오프 기능이 내장되어 있어 지정된 시간 동안 악기가 작동하지 않을 경우 자동으로 전원이 꺼집니다. 따라서 불필요하게 전원이 소비되는 것을 방지합니다. 자세한 내용은 10페이지를 참조하십시오.

이 기기는 가정용(B급) 전자파적합기기로서 주로 가정에서 사용하는 것을 목적으로 하며, 모든 지역에서 사용할 수 있습니다.

(class b korea)

안전 주의사항

사용 전에 반드시 “안전 주의사항”을 읽어 주십시오.

본 사용설명서를 찾기 쉬운 안전한 곳에 보관하여 향후에 참조하도록 하십시오.

AC 어댑터용



경고

- 본 AC 어댑터는 Yamaha 전자 제품 전용으로 설계되었습니다. 다른 목적으로 사용하지 마십시오.
- 실내에서만 사용할 수 있습니다. 습한 환경에서는 사용하지 마십시오.



주의

- 본 악기를 설치할 때는 손이 닿기 쉬운 곳에 있는 AC 콘센트를 사용하십시오. 고장 또는 오작동이 발생할 경우 즉시 전원 스위치를 끄고 콘센트에서 AC 어댑터를 뽑으십시오. AC 어댑터가 AC 콘센트에 연결되어 있는 경우 전원 스위치가 꺼져 있어도 최소한의 전류가 흐릅니다. 악기를 오랜 기간 사용하지 않는 경우 벽면 AC 콘센트에서 전원 코드를 뽑으십시오.

PSR-F51용



경고

아래에 열거되어 있는 기본 주의사항을 반드시 준수하여 감전, 누전, 손상, 화재 및 기타 위험으로 인해 부상 및 사망이 발생할 가능성을 줄이시기 바랍니다. 다음과 같은 주의사항들이 있으나 이 사항들에 국한되는 것은 아닙니다.

전원/AC 어댑터

- 전원 코드를 히터나 라디에이터 등의 열기구와 가까운 곳에 두지 마십시오. 또한 코드가 손상될 수 있으므로 코드를 과도하게 구부리거나 코드 위에 무거운 물건을 놓지 마십시오.
- 본 악기에 알맞은 것으로 지정된 전압만 사용하십시오. 전압 조건은 악기 명판에 인쇄되어 있습니다.
- 지정된 어댑터(7페이지)만 사용하십시오. 다른 전원 어댑터를 사용할 경우 고장, 발열, 화재 등의 원인이 될 수 있습니다.
- 전원 플러그를 정기적으로 점검하고, 오물이나 먼지가 쌓인 경우에는 이를 제거하십시오.

분해 금지

- 이 제품의 내부를 열거나 내부 부품을 분해, 개조하지 마십시오. 감전이나 화재, 부상 또는 고장의 원인이 될 수 있습니다. 고장이 의심되는 경우에는 즉시 사용을 중단하고 Yamaha 공식 AS센터에서 점검을 받으도록 하십시오.

침수 경고

- 비에 젖지 않도록 하고, 물 또는 습기가 많은 장소에서 사용하거나 쏟아질 우려가 있는 액체가 담긴 용기(예: 화병, 병 또는 유리컵)를 본 제품에 올려놓지 않도록 하십시오. 물과 같은 액체가 제품 안으로 새어 들어가는 경우, 즉시 전원을 끄고 AC 콘센트에서 전원 코드를 뺀 다음 Yamaha 공식 AS센터에 악기 점검을 의뢰 하십시오.
- 절대로 젖은 손으로 플러그를 꽂거나 빼지 마십시오. 감전의 위험이 있습니다.

화재 경고

- 양초 등 연소성 물품을 본체 위에 놓지 마십시오. 연소성 물품이 떨어져 화재를 일으킬 수 있습니다.

배터리 최적화

- 아래의 안전 주의사항을 준수하십시오. 그렇지 않으면 폭발, 화재가 발생하거나 배터리 액이 누출될 수 있습니다.
 - 배터리를 임의로 조작하거나 분해하지 마십시오.
 - 배터리를 불에 넣지 마십시오.
 - 일회용 배터리는 재충전하지 마십시오.
 - 배터리를 목걸이, 머리핀, 동전, 열쇠 등과 같은 금속 물체와 가까이 두지 마십시오.
 - 지정된 배터리(7페이지)만 사용하십시오.
 - 새 배터리를 사용할 경우 같은 제조업체에서 만든 동일한 형식의 동일한 모델을 사용하십시오.
 - +/- 극성 표시에 맞춰 배터리를 정확하게 삽입하십시오.
 - 배터리가 완전히 소모된 경우 또는 악기를 장시간 사용하지 않는 경우에는 악기에서 배터리를 빼십시오.
 - 니켈-수소 배터리를 사용할 경우 배터리 사용 지침을 준수하고 충전 시에는 지정된 충전기만 사용하십시오.
- 사고로 삼킬 수도 있으므로 배터리는 유아의 손이 닿지 않는 곳에 보관하십시오.
- 배터리 액이 누출된 경우 누출된 액체가 손에 닿지 않도록 하십시오. 배터리 액이 누출되어 눈이나 입, 피부에 닿은 경우에는 즉시 물로 씻은 후 의사와 상담하십시오. 배터리 액은 부식성이기 때문에 시력 상실 및 화학적 화상을 야기할 수 있습니다.

이상 징후 발견 시

- 다음과 같은 문제가 발생할 경우 즉시 전원 스위치를 끄고 콘센트에서 전원 플러그를 뽑으십시오. (배터리를 사용할 경우에는 악기에서 모든 배터리를 제거하십시오.) 그대로 사용을 계속했을 경우 감전, 화재 또는 고장의 위험이 있습니다. 바로 Yamaha 공식 AS센터에 점검을 의뢰하여 주시기 바랍니다.
 - 전원 코드 또는 플러그가 마모되거나 손상된 경우
 - 이상한 냄새나 연기가 나는 경우
 - 제품 내부에 이물질이 들어간 경우
 - 악기 사용 중 갑자기 소리가 나지 않는 경우



아래에 열거되어 있는 기본 주의사항을 반드시 준수하여 본인이나 타인의 신체적 부상 또는 본 악기나 기타 재산의 손상을 방지하시기 바랍니다. 다음과 같은 주의사항들이 있으나 이 사항들에 국한되는 것은 아닙니다.

전원/AC 어댑터

- 멀티탭을 사용하여 연결하지 마십시오. 음질이 저하되거나 콘센트가 과열되어 화재의 원인이 될 수 있습니다.
- 전원 플러그를 뽑을 때에는 반드시 코드가 아닌 플러그 손잡이 부분을 잡으십시오. 코드가 손상되면 감전이나 화재의 원인이 될 수 있습니다.
- 본 악기를 장시간 동안 사용하지 않을 경우 또는 뇌우 발생 시에는 전기 플러그를 콘센트에서 뽑아놓으십시오.

설치

- 불안정한 장소에는 본 악기를 설치하지 마십시오. 본체가 떨어져서 고장이 나거나 사용자 혹은 다른 사람이 다칠 수 있습니다.
- 본체를 옮길 경우에는 케이블이 손상되거나 다른 사람이 발에 걸려 넘어져 다치지 않도록 연결된 모든 케이블을 분리한 후 이동하십시오.
- 본 악기를 AC 콘센트 가까이 설치하십시오. 전원 플러그가 손이 닿기 쉬운 곳에 설치하여 고장 또는 오작동이 발생할 경우 즉시 전원 스위치를 끄고 콘센트에서 플러그를 뽑으십시오. 제품의 전원을 끄더라도 내부에는 최소한의 전류가 흐르고 있습니다. 악기를 장시간 사용하지 않을 때에는 반드시 콘센트에서 전원 플러그를 뽑아놓으십시오.

연결

- 본 악기를 다른 전자 기기에 연결할 때에는 먼저 모든 기기의 전원을 끈 다음 연결하십시오. 전원을 켜거나 끄기 전에는 음량을 최소로 낮추십시오.
- 연주를 시작하기 전에 악기의 음량이 최소로 설정되어 있는지 확인하고 연주 중 단계적으로 음량을 올려 원하는 음량 수준으로 맞추십시오.

취급상 주의

- 악기의 틈에 손가락이나 손을 넣지 마십시오.
- 패널, 건반의 틈새에 종이나 금속 물질 등의 물건을 끼워넣거나, 떨어뜨리지 않도록 주의하십시오. 본인이나 타인의 신체적 부상, 본 악기나 기타 재산의 손상 또는 운영 오작동의 원인이 될 수 있습니다.
- 악기에 올라가거나 무거운 물체를 올려놓지 마십시오. 버튼, 스위치, 입출력 단자 등에 무리하게 힘을 가하지 마십시오. 본체가 파손되거나 사용자가 다칠 위험이 있습니다.
- 음량을 크게 하거나 귀에 거슬리는 수준의 음량으로 장시간 작동시키지 마십시오. 청각 장애가 나타나거나 귀 울림현상이 발생한 경우에는 이비인후과 전문의의 진찰을 받으십시오.

Yamaha는 부적절하게 악기를 사용하거나 개조하여 발생한 고장 또는 데이터 손실이나 파손에 대해 책임지지 않습니다.

- 악기를 사용하지 않을 때에는 항상 전원을 끄십시오.
- [⏻](대기/켜짐) 스위치가 대기 상태(디스플레이 꺼짐)에 놓여 있더라도 악기에는 최소한의 전류가 흐릅니다.
- 악기를 장시간 사용하지 않을 때에는 반드시 콘센트에서 전원 코드를 뽑아놓으십시오.
- 배터리는 반드시 해당 지역의 법규에 따라 폐기하십시오.

주의사항

제품의 오작동/손상, 데이터 손상 또는 기타 주변 장치의 손상을 방지하기 위해 다음 주의사항을 준수하십시오.

■ 취급 및 유지보수

- TV, 라디오, 스테레오 음향 장비, 휴대 전화 또는 기타 전기 장치 부근에서는 본 악기를 사용하지 마십시오. 본 악기, TV 또는 라디오에서 잡음이 생길 수 있습니다. iPhone/iPad에 설치된 애플리케이션과 악기를 함께 사용할 경우, 통신에 의한 잡음이 생기지 않도록 iPhone/iPad에서 "Airplane Mode"를 "ON"으로 설정할 것을 권장합니다.
- 먼지, 진동이 많은 곳, 극한 혹은 고온의 장소(예: 직사광선, 히터 주변, 대낮 중 차량의 실내)에 본 악기를 노출시키지 마십시오. 이로 인한 외관 변형, 내장 부품의 손상, 불안정한 작동이 유발될 수 있습니다. 검증된 작동 온도 범위는 5°~40°C(41°~104°F)입니다.
- 패널이나 건반이 변색될 수 있으므로 비닐, 플라스틱 또는 고무로 된 물체는 올려놓지 마십시오.
- 악기를 닦을 때는 부드럽고 마른 천이나 물기가 약간 있는 천을 사용하십시오. 도료용 희석제, 용제, 세정액 또는 화학약품 처리된 청소용 천은 사용하지 마십시오.

정보

■ 저작권

- MIDI 데이터 및 오디오 데이터 등 시중에서 구매할 수 있는 음악 데이터를 복사하는 일은 엄격하게 금지되어 있습니다. 단, 개인적인 용도로 사용하는 경우는 예외입니다.
- 본 제품에는 Yamaha가 저작권을 보유한 컴퓨터 프로그램과 내용 또는 타인의 저작권을 사용하기 위해 Yamaha가 라이선스를 얻은 내용이 통합되어 번들로 제공됩니다. 이러한 저작권이 있는 자료로는 일체의 컴퓨터 소프트웨어, 스타일 파일, MIDI 파일, WAVE 데이터, 악보 및 음향 녹음 등이 있습니다. 이러한 프로그램 및 내용을 개인적인 용도 외에 무단으로 사용하는 일은 관련 법률에 의거, 일체 허용되지 않습니다. 모든 저작권 위반은 법적 영향력을 지닙니다. 불법 복사본을 제작, 배포 또는 사용하지 마십시오.

■ 악기와 함께 제공되는 기능/데이터

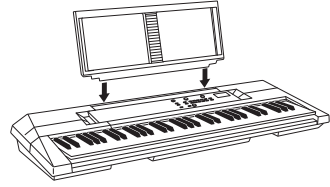
- 일부 내장곡은 길이와 배열에 맞게 편집되었기 때문에 원곡과 정확히 일치하지 않을 수 있습니다.

포함된 부속 품목

- 사용설명서(본 책자)
- AC 어댑터*1
- 온라인 회원 제품 등록지*2
- 보면대

*1: 특정 판매 지역에서는 포함되지 않을 수도 있습니다.

*2: 사용자 등록을 하려면 사용자 등록지에 있는 제품 ID가 필요합니다.



보면대

다음과 같이 보면대를 슬롯에 삽입합니다.

온라인 자료(Yamaha Online members용)



Song Book(영어, 프랑스어, 독일어, 스페인어로만 제공)

본 악기의 내장곡 악보가 들어 있습니다(001번 곡 제외). 아래 웹사이트에서 사용자 등록을 완료한 후 이 Song Book을 무료로 다운로드 받을 수 있습니다.

Yamaha Online Member <https://member.yamaha.com/myproduct/regist/>

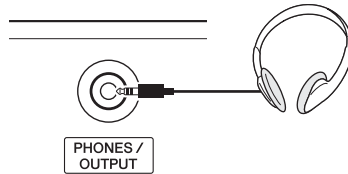
본 설명서에 동봉되어 있는 용지 "온라인 회원 제품 등록지"의 PRODUCT ID가 있어야 사용자 등록 양식을 작성할 수 있습니다.

■ 본 사용설명서 정보

- 본 사용설명서에 표시된 그림 및 화면은 설명용으로만 제공된 것으로 실제 악기에 나타나는 것과 다소 다르게 표시될 수 있습니다.
- iPhone 및 iPad는 미국 및 기타 국가에 등록된 Apple의 등록 상표입니다.
- 본 사용설명서에 나오는 회사명과 제품명은 각 회사의 상표 또는 등록 상표입니다.



공장 출하 시에 화면에 부착되어 있던 투명 보호 필름을 제거하십시오.



헤드폰 또는 외부 오디오 장비(PHONES/OUTPUT 단자) 연결

스테레오 폰 미니 플러그가 있는 스테레오 헤드폰을 이곳에 꽂으면 편리하게 모니터링을 할 수 있습니다. 플러그를 단자에 끼우면 스피커가 자동으로 꺼집니다. PHONES/OUTPUT 단자는 외부 출력의 기능도 수행합니다. PHONES/OUTPUT 단자는 건반 앰프, 스테레오 시스템, 믹서, 테이프 레코더 또는 다른 라인 레벨 오디오 장치에 연결하여 악기의 출력 신호를 전송할 수 있습니다.

⚠ 주의

- 안전 주의사항의 "연결" 및 "취급상 주의" 부분을 참조하십시오.

전원 요구사항

AC 어댑터와 배터리 모두 약기를 작동하는 데 사용할 수 있지만, Yamaha는 가능한 한 AC 어댑터를 사용할 것을 권장합니다. AC 어댑터는 배터리보다 환경 친화적이며 자원을 고갈시키지 않기 때문입니다.

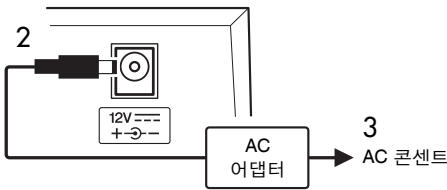
AC 어댑터 사용

1 약기의 전원이 꺼져 있는지 확인합니다.

⚠ 경고

- 지정된 어댑터를 사용하십시오(아래 "사양" 참조). 다른 어댑터를 사용하면 고장, 발열, 화재 등의 원인이 될 수 있습니다.

- 2 AC 어댑터를 전원 공급 단자에 연결합니다.
- 3 AC 어댑터를 AC 콘센트에 꽂습니다.



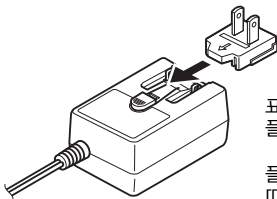
⚠ 주의

- 전원 어댑터를 사용하는 경우 전원이 꺼져 있더라도 약기에서 소량의 전기가 소모됩니다. 약기를 장시간 사용하지 않을 경우 AC 콘센트에서 AC 어댑터 플러그를 뽑아놓으십시오.

■ AC 어댑터 관련 주의사항

별도의 플러그가 있는 AC 어댑터를 사용해야 하는 지역이 있습니다. 이 경우 아래의 안전 지침을 따라야 합니다.

AC 어댑터에서 플러그가 우발적으로 분리된 경우 급속 부분을 만지지 말고 플러그를 아래 그림과 같이 딱딱 소리가 들릴 때까지 제자리로 완전히 밀어 넣습니다.



표시된 것처럼 플러그를 밀니다.

플러그 모양은 지역에 따라 다릅니다.

⚠ 경고

- AC 어댑터에 플러그가 부착되어 있도록 하십시오. 플러그만 사용할 경우 감전이나 화재 위험이 있을 수 있습니다.
- 어댑터에 플러그를 부착할 경우 절대 급속 부분은 만지지 마십시오. AC 어댑터와 플러그 사이의 먼지를 제거하여 감전, 단락 또는 손상을 방지하십시오.

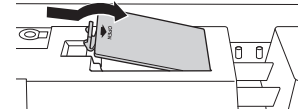
배터리 사용

⚠ 경고

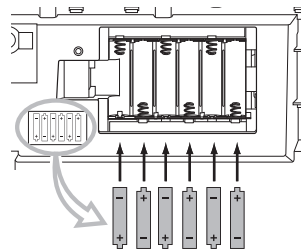
- 안전 주의사항의 "배터리 최적화" 부분을 참조하십시오.

■ 배터리 설치

- 1 약기의 전원이 꺼져 있는지 확인합니다.
- 2 약기의 하단 패널에 위치한 배터리 함 덮개를 엽니다.



- 3 배터리 함 내부의 극성 표시에 맞춰 1.5V "AA" 사이즈의 새 알칼라인 배터리 또는 1.2V 충전식 Ni-MH 배터리(권장) 6개를 올바른 방향으로 삽입합니다.



- 4 함 덮개를 다시 씌운 후 제자리에서 단단하게 잠기도록 합니다.

설치

우선, AC 전원 또는 배터리를 사용하는 악기의 사용에 대한 중요한 지침은 전원 요구사항 부분(7페이지)을 참조합니다. 전원을 켜려면 [ON](STANDBY/ON) 스위치를 누릅니다. 전원을 대기 상태로 설정하려면 스위치를 다시 한번 누릅니다.

음량 조절

MASTER VOLUME[+]/[-] 버튼을 사용하여 악기의 음량 레벨을 조절합니다. 기본값을 복구하려면 두 버튼을 동시에 누릅니다.

기능

기능은 악기의 "숨겨진" 다양한 세부 설정을 제공합니다(10페이지 참조).

곡(001~030번)

곡은 재생 및 연습용이나 단순히 감상용으로 특별히 녹음된 30곡으로, 악기의 연주 가능성을 보여줍니다. *모든 곡은 수동으로 정지할 때까지 연속적으로 반복 재생됩니다.

[SONG/STYLE] 버튼을 누른 다음 숫자 버튼 또는 [+]/[-] 버튼을 사용하여 곡을 선택합니다. 곡 선택 시에 패널의 목록을 살펴보면 빠른 참조가 가능합니다. 곡을 재생하려면 [START/STOP] 버튼을 누르고 정지하려면 버튼을 다시 한번 누릅니다.

곡으로 할 수 있는 작업은 다음과 같습니다.

재생 중에 곡을 일시 정지합니다. 곡이 재생되는 동안 [PAUSE/AUTO FILL] 버튼을 누릅니다. 재생을 다시 시작하려면 버튼을 다시 한번 누릅니다.

곡의 멜로디 트랙을 음소거합니다. 이로써 스스로 멜로디를 연주하거나 연습해볼 수 있습니다. [MUTE] 버튼을 누르기만 하면 곡 재생이 시작됩니다.

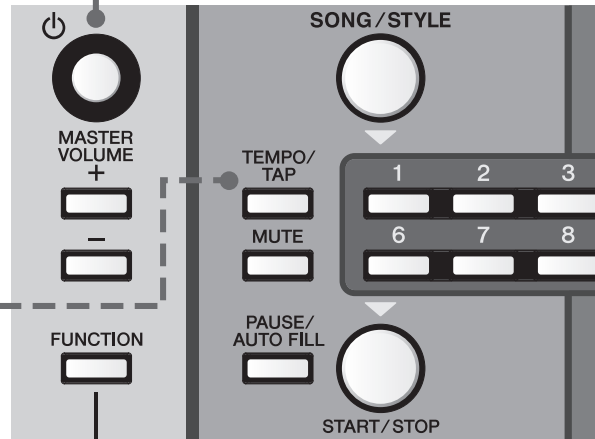
OTS(원터치 설정) 음색을 사용합니다(9페이지). 동시 시작 기능을 사용합니다(10페이지).

템포 변경

템포 변경은 곡/스타일 재생과 메트로놈 속도 모두에 영향을 줍니다. [TEMPO/TAP] 버튼을 누른 다음 "4EP" 또는 현재 템포 값이 표시되는 동안 숫자 버튼 또는 [+]/[-] 버튼을 사용합니다.

탭 템포 - 탭 시작

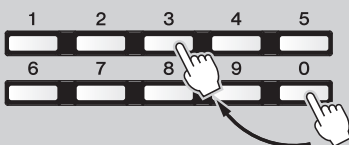
[TEMPO/TAP] 버튼으로 탭포를 맞추기만 하면 원하는 속도로 스타일 또는 곡을 시작할 수 있습니다. 버튼을 4박자의 곡인 경우 4회(예: 4/4박자 등) 3박자의 곡인 경우 3회(예: 3/4박자) 두드립니다.



숫자 버튼

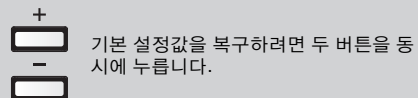
숫자 버튼을 사용하여 음색, 스타일 또는 곡을 직접 선택합니다.

예를 들어, 음색 003번을 선택하려면 [VOICE] 버튼을 누른 다음 연속적으로 0, 0, 3 버튼을 누릅니다.



[+]/[-] 버튼

이 버튼을 사용하여 값을 위[+]나 아래[-]로 조절합니다. 각 버튼을 계속 누르고 있으면 값이 그에 따라 증가/감소합니다.



스타일(101~214번)

스타일은 매우 다양한 음악 장르에 실감나는 자동 반주를 제공하여 연주에 재미를 더해줍니다. 왼손으로 코드(또는 단일 음 코드도 가능)를 연주하기만 해도 완벽한 밴드의 반주를 즐기며 연주할 수 있습니다!

[SONG/STYLE] 버튼을 누른 다음 숫자 버튼 또는 [+]/[-] 버튼을 사용하여 스타일을 선택합니다. 스타일 선택 시에 패널의 목록을 살펴보면 빠른 참조가 가능합니다. 스타일을 시작하려면 [START/STOP] 버튼을 누르고 정지하려면 버튼을 다시 한번 누릅니다.

스타일 재생

스타일을 올바르게 재생하고 반주 부분을 들으려면, 리듬이 연주되는 동안 왼쪽의 코드 또는 건반의 반주용 부분(건반 C1~F#2)을 연주해야 합니다.



왼손으로 여러 코드를 연주하면서 오른손으로 반주에 맞춰 멜로디를 연주해보십시오.

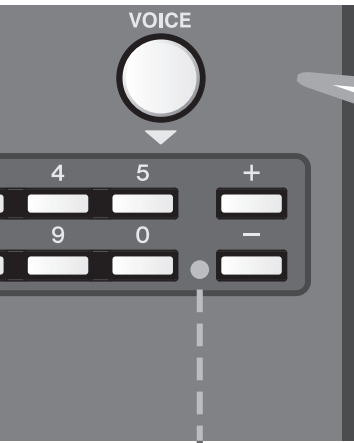
* PIANIST 카테고리 스타일 중 리듬 부분이 없는 스타일을 선택하면, [START/STOP] 버튼을 눌러도 음향이 출력되지 않습니다. 이 같은 경우에는 키보드의 반주 부분에서 코드를 연주하여 다른 반주 부분들을 재생합니다.

스타일로 할 수 있는 작업은 다음과 같습니다. 오토 필 기능을 사용하여 연주에 리듬의 재미를 더합니다. 스타일이 재생되는 동안 [PAUSE/AUTO FILL] 버튼을 누릅니다.

스타일의 악기 반주를 음소거하고 리듬만 재생합니다. 스타일이 재생되는 동안 [MUTE] 버튼을 누릅니다. 이렇게 하면 드럼/퍼커션이 재생되는 동안 건반 전체를 이용하여 연주할 수 있습니다. 전체 스타일 재생을 복구하려면 [MUTE] 버튼을 다시 누르고 건반의 자동 반주용 부분에서 코드를 연주합니다.

건반의 반주용 부분(또는 음소거 기능 설정 시에는 아무 건반이나)에서 코드를 연주하는 즉시 스타일을 시작합니다. 이렇게 하기 위해서는 동시 시작 기능(10페이지)을 켜야 합니다.

OTS(원터치 설정) 음색을 사용합니다.



음색

PSR-F51의 핵심인 음색을 사용하면 건반에서 120여 가지의 실감나는 악기 음향을 연주할 수 있습니다.

[VOICE] 버튼을 누른 다음 숫자 버튼 또는 [+]/[-] 버튼을 사용하여 음색을 선택합니다. 음색 선택 시에 패널의 목록을 살펴보면 빠른 참조가 가능합니다.

음색으로 할 수 있는 작업은 다음과 같습니다.

듀얼 음색 선택으로 두 가지 음색을 하나의 레이어로 연주합니다(음색 093~113).

스플릿 음색 선택으로 특정 건반 부분에서 다른 음색을 연주합니다(음색 114~120).

* 듀얼 음 또는 스플릿 음색이 선택되었을 때 듀얼 기능을 켜면, 키보드의 두 부분의 음색과 음색 범위에서 예상치 못한 결과가 발생할 수 있습니다.

OTS(원터치 설정) 음색을 선택합니다(음색 000). OTS 음색을 불러오고 스타일 또는 곡을 선택하면 악기가 자동으로 해당 스타일 또는 곡으로 연주하기에 가장 적절한 음색을 선택합니다. 이 기능을 끄려면 다른 음색을 선택합니다.

화면

곡/스타일



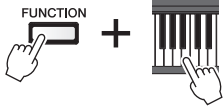
이 점이 점등되면 곡 또는 스타일 번호가 표시됩니다.

음색



이 점이 점등되면 음색 번호가 표시됩니다.

기능



이 세부 설정을 사용하면 편의성과 작동성이 향상됩니다. 기능을 설정하려면 [FUNCTION] 버튼을 누른 상태에서 그림에 표시된 바와 같이 적절한 건반을 동시에 누릅니다. [+] 및 [-] 건반을 사용하여 값을 변경하거나 기본 건반을 사용하여 기본값(밑줄 표시)을 불러올 수 있습니다.

* 화면 표시 내용은 괄호 안에 표시

조옮김/튜닝

TRANSPOSE(조옮김)

여러 건반 연주 시 악기의 피치를 반음 단위로 변경합니다.

범위: -12 ~ 0 ~ 12

TUNING(튜닝)

다른 악기와 조율할 때 전체 악기의 피치를 약 0.2Hz 단위로 정밀하게 조정합니다.

설정: 427.0 ~ 440.0 ~ 453.0Hz (2 20 ~ 440 ~ 530)

연주

SUSTAIN(서스테인)

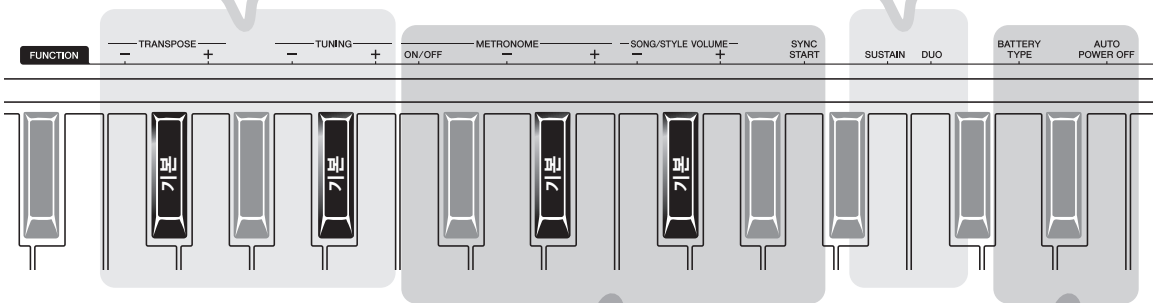
서스테인 기능이 설정되면 건반에서 연주되는 음색이 길게 감쇄 또는 지속됩니다.

설정: 켜짐/꺼짐(Son/Sof)

DUO(듀엣)

듀엣 기능이 설정되면 건반은 음색과 범위가 같은 두 부분(C1~F#3 및 G3~C6)으로 나뉘어 집니다. 다른 연주자와 함께 연주하거나 배울 때 이 기능을 사용하십시오.

설정: 켜짐/꺼짐(dn/da)



메트로놈/음량/동시 시작

METRONOME ON/OFF(메트로놈 켜짐/꺼짐)

연습 시 메트로놈이 일정하게 '틱' 소리를 냅니다. 템포 조절 기능을 사용하면 속도를 변경할 수 있습니다(8페이지).

설정: 켜짐/꺼짐

METRONOME(메트로놈) 박자

한 소절의 박자(틱 소리) 횟수를 설정합니다. 4/4박자는 4, 3/4박자는 3으로 설정합니다.

설정: 0 ~ 4 ~ 16

SONG/STYLE/METRONOME VOLUME(곡/스타일/메트로놈 음량)

스타일/곡/메트로놈 음향의 음량을 조절하여 이 음향들과 건반 음색 간의 균형을 조절할 수 있습니다.

설정: 0 ~ 12 ~ 15

SYNC START(동시 시작) 켜짐/꺼짐

하나의 코드 또는 건반을 연주하여 스타일 또는 곡을 시작할 수 있습니다(9페이지).

설정: 켜짐/꺼짐 * 켜짐으로 설정되어 있으면 현재 화면 표시가 깜박입니다.

유틸리티

BATTERY TYPE(배터리 유형)

사용할 배터리의 유형을 변경합니다. 반드시 설치한 배터리에 맞게 변경해야 합니다.

설정: 알칼라인/망간(AL) 또는 충전식(nl)

AUTO POWER OFF

(오토 파워 오프)

전원이 자동으로 꺼지기 전까지의 시간을 변경합니다. 꺼짐 설정을 사용하면 이 기능이 해제됩니다.

설정: 꺼짐/5/10/15/30/60/120분

힌트

백업 파라미터

다음 설정은 전원이 꺼져도 유지됩니다.

주 음량 레벨, 오토 파워 오프 설정, 튜닝, 서스테인 켜짐/꺼짐, 배터리 선택

초기화

이 작업은 백업 데이터를 초기화합니다. 건반에서 가장 고음의 흰 건반을 누른 상태에서 [ON] (대기/켜기) 스위치를 눌러 전원을 켭니다.



사양

| | |
|-------------------|---|
| 크기 (W x D x H) | 940 x 306 x 109mm (37" x 12-1/16" x 4-5/16") |
| 중량 | 3.4kg(7lbs., 8oz.)(배터리 미포함) |
| 건반 | 표준 사이즈 61건 |
| 화면 | LED 화면 |
| 음색 | • 동시발음수: 32음 • 내장: 120 |
| 반주 스타일 | • 내장: 114 • 스타일 조절장치: 메인, 필인 |
| 곡 | 내장: 30 |
| 연결 장치 | MINI PHONES/OUTPUT, DC IN |
| 앰프 | 2.5W + 2.5W |
| 스피커 | 8cm x 2 |
| 전원 | • AC 어댑터: PA-130B • 배터리: 1.5V "AA" 사이즈의 알칼라인 망간 배터리, 1.2V Ni-MH 충전식 배터리 또는 이에 준하는 배터리 6개 |
| 전력 소비 | 6W(PA-130B AC 어댑터 사용 시) |
| 오토 파워 오프 기능 | 있음 |

| | |
|------------------|---|
| 포함된 부속 품목 | <ul style="list-style-type: none"> • 사용설명서 • AC 어댑터: PA-130B 또는 이에 준하는 제품 * 특정 판매 지역에서는 포함되지 않을 수도 있습니다. Yamaha 구입처에 문의하십시오. • 보면대 • 온라인 회원 제품 등록지 |
| 부속 품목 (선택 사양) | <ul style="list-style-type: none"> • 스테레오 헤드폰(HPE-50/HPH-100/HPH-150) |

* 본 설명서의 내용은 인쇄일 현재 최신 사양을 기준으로 하고 있습니다. 최신 설명서를 가져오려면 Yamaha 웹사이트에 접속 후 해당 설명서 파일을 다운로드 받으십시오. 제품 사양, 장비 또는 별도로 판매되는 선택 품목은 지역에 따라 변경될 수 있으므로, 해당 지역의 Yamaha 구입처에 문의하시기 바랍니다.

본 제품의 모델 번호, 일련 번호, 전원 규격 등은 기기 밑면에 있는 명판이나 명판 주위에서 확인할 수 있습니다. 도난 시 확인할 수 있도록 일련 번호를 아래 공란에 기입하고 본 사용설명서를 구매 기록으로 영구 보관해야 합니다.

모델 번호

일련 번호

(bottom_ko_01)

음색 목록

| Voice No. | Voice Name |
|------------------|-------------------|
| PIANO | |
| 1 | Grand Piano |
| 2 | Bright Piano |
| 3 | Honky-tonk Piano |
| 4 | Harpsichord |
| E.PIANO | |
| 5 | Electric Piano 1 |
| 6 | Electric Piano 2 |
| 7 | Electric Grand |
| ORGAN | |
| 8 | Drawbar Organ |
| 9 | Percussive Organ |
| 10 | Rock Organ |
| 11 | Pipe Organ |
| 12 | Reed Organ |
| ACCORDION | |
| 13 | Accordion |
| 14 | Tango Accordion |
| 15 | Harmonica |
| GUITAR | |
| 16 | Nylon Guitar |
| 17 | Steel Guitar |
| 18 | 12Strings Guitar |
| 19 | Jazz Guitar |
| 20 | Clean Guitar |
| 21 | Muted Guitar |
| 22 | Overdriven Guitar |
| 23 | Distortion Guitar |
| 24 | Ukulele |
| BASS | |
| 25 | Acoustic Bass |
| 26 | Finger Bass |
| 27 | Pick Bass |
| 28 | Fretless Bass |
| 29 | Slap Bass |
| 30 | Synth Bass |
| STRINGS | |
| 31 | Strings 1 |
| 32 | Strings 2 |
| 33 | Synth Strings |
| 34 | Pizzicato Strings |
| 35 | Violin |
| 36 | Viola |
| 37 | Cello |
| 38 | Contrabass |
| 39 | Orchestral Harp |
| WOODWIND | |
| 40 | Flute |
| 41 | Piccolo |
| 42 | Recorder |
| 43 | Oboe |

| Voice No. | Voice Name |
|-------------------|---------------------------|
| 44 | Clarinet |
| 45 | Bassoon |
| SAXOPHONE | |
| 46 | Tenor Sax |
| 47 | Alto Sax |
| 48 | Soprano Sax |
| 49 | Baritone Sax |
| BRASS | |
| 50 | Brass Section |
| 51 | Trumpet |
| 52 | Trombone |
| 53 | French Horn |
| 54 | Tuba |
| 55 | Synth Brass |
| PERCUSSION | |
| 56 | Vibraphone |
| 57 | Marimba |
| 58 | Celesta |
| 59 | Timpani |
| SYNTH | |
| 60 | Square Lead |
| 61 | Sawtooth Lead |
| 62 | Bass & Lead |
| 63 | New Age Pad |
| 64 | Warm Pad |
| 65 | Halo Pad |
| 66 | Crystal |
| 67 | Brightness |
| WORLD | |
| 68 | Pan Flute |
| 69 | Ocarina |
| 70 | Banjo |
| 71 | Kalimba |
| 72 | Bagpipe |
| 73 | Dulcimer 1 |
| 74 | Dulcimer 2 |
| 75 | Harmonium 1 (Single Reed) |
| 76 | Harmonium 2 (Double Reed) |
| 77 | Harmonium 3 (Triple Reed) |
| 78 | Sitar |
| 79 | Detuned Sitar |
| 80 | Shehnai |
| 81 | Tabla |
| 82 | Indian Kit |
| 83 | Oud |
| 84 | Rabab |
| 85 | Kanoon |
| 86 | Arabic Kit |
| 87 | Er Hu |
| 88 | Yang Chin |
| 89 | Koto |

| Voice No. | Voice Name |
|------------------|---------------------------------------|
| DRUM KITS | |
| 90 | Standard Kit |
| 91 | Brush Kit |
| 92 | Dance Kit |
| DUAL | |
| 93 | Octave Piano |
| 94 | Piano & Strings |
| 95 | Piano Pad |
| 96 | E.Piano Pad |
| 97 | Octave Harpsichord |
| 98 | Full Organ |
| 99 | Octave Strings |
| 100 | Octave Pizzicato |
| 101 | Strings & Flute |
| 102 | Strings Pad |
| 103 | Flute & Clarinet |
| 104 | Oboe & Bassoon |
| 105 | Alto Sax & Tenor Sax |
| 106 | Octave Brass |
| 107 | Power Brass |
| 108 | Jazz Section |
| 109 | Orchestra Tutti |
| 110 | Trumpet & Trombone |
| 111 | Fat Lead |
| 112 | Bell Mixture |
| 113 | Bell Pad |
| SPLIT | |
| 114 | Piano / A.Bass |
| 115 | E.Piano / E. Bass |
| 116 | Brass / Tuba |
| 117 | Trumpet / Trombone |
| 118 | Flute / Oboe / Clarinet / Bassoon |
| 119 | Soprano / Alto / Tenor / Baritone Sax |
| 120 | Trumpet / Horn / Trombone / Tuba |

드럼 키트 목록

: "Standard Kit"과 동일

| | | No. 90 | No. 91 | No. 92 | No. 86 | No. 82 |
|----|-----|---------------------|---------------------|------------------------|-----------------------|-------------------|
| | | Standard Kit | Brush Kit | Dance Kit | Arabic Kit | Indian Kit |
| C1 | C#1 | C 1 Finger Snap | | | Khaligi Clap 1 | Baya ge |
| | | C# 1 Brush Tap | | | Zarb Back mf | Baya ke |
| D1 | D#1 | D 1 Brush Swirl | | | Khaligi Clap 2 | Baya ghe |
| | | D# 1 Brush Slap | | | Arabic Zalgotou Close | Baya ka |
| E1 | E#1 | E 1 Brush Tap Swirl | | Reverse Cymbal | Arabic Hand Clap | Tabla na |
| F1 | F#1 | F 1 Snare Roll | | | Tabel Tak 1 | Tabla tin |
| | | F# 1 Castanet | | | Sagat 1 | Tablabaya dha |
| G1 | G#1 | G 1 Snare Soft | Brush Slap 2 | AnSD Snappy | Tabel Dom | Dhol 1 Open |
| | | G# 1 Surdo Open | | | Sagat 2 | Dhol 1 Slap |
| A1 | A#1 | A 1 Kick Soft | | Kick 3 | Tabel Tak 2 | Dhol 1 Mute |
| | | A# 1 Open Rim Shot | Open Rim Shot Light | AnSD OpenRim | Sagat 3 | Dhol 1 Open Slap |
| B1 | B#1 | B 1 Kick Tight | | AnBD Dance-2 | Riq Tik 3 | Dhol 1 Roll |
| | | C 2 Kick | Kick Jazz | AnBD Dance-3 | Riq Tik 2 | Dandia Short |
| C2 | C#2 | C# 2 Side Stick | Stick Light | Analog Side Stick | Riq Tik Hard 1 | Dandia Long |
| D2 | D#2 | D 2 Snare | Brush Slap 3 | AnSD Q | Riq Tik 1 | Chutki |
| | | D# 2 Hand Clap | | | Riq Tik Hard 2 | Chipri |
| E2 | E#2 | E 2 Snare Tight | Brush Tap 2 | Snare Dry | Riq Tik Hard 3 | Khanjira Open |
| F2 | F#2 | F 2 Floor Tom L | Tom Brush 1 | Tom Analog 1 | Riq Tish | Khanjira Slap |
| | | F# 2 Hi-Hat Closed | | Hi-Hat Closed Analog 3 | Riq Snouj 2 | Khanjira Mute |
| G2 | G#2 | G 2 Floor Tom H | Tom Brush 2 | Tom Analog 2 | Riq Roll | Khanjira Bendup |
| | | G# 2 Hi-Hat Pedal | | Hi-Hat Closed Analog 4 | Riq Snouj 1 | Khanjira Benddown |
| A2 | A#2 | A 2 Low Tom | Tom Brush 3 | Tom Analog 3 | Riq Sak | Dholak 1 Open |
| | | A# 2 Hi-Hat Open | | Hi-Hat Open Analog 2 | Riq Snouj 3 | Dholak 1 Mute |
| B2 | B#2 | B 2 Mid Tom L | Tom Brush 4 | Tom Analog 4 | Riq Snouj 4 | Dholak 1 Slap |
| C3 | C#3 | C 3 Mid Tom H | Tom Brush 5 | Tom Analog 5 | Riq Tak 1 | Dhol 2 Open |
| | | C# 3 Crash Cymbal 1 | | Crash Analog | Riq Brass 1 | Dhol 2 Slap |
| D3 | D#3 | D 3 High Tom | Tom Brush 6 | Tom Analog 6 | Riq Tak 2 | Dhol 2 Rim |
| | | D# 3 Ride Cymbal 1 | | | Riq Brass 2 | Hand Clap |
| E3 | E#3 | E 3 Chinese Cymbal | | | Riq Dom | Midangam din |
| F3 | F#3 | F 3 Ride Cymbal Cup | | | Zarb Tom f | Midangam ki |
| | | F# 3 Tambourine | | | Katem Dom | Midangam ta |
| G3 | G#3 | G 3 Splash Cymbal | | | Katem Sak 1 | Dafli Open |
| | | G# 3 Cowbell | | | Katem Tak 1 | Dafli Slap |
| A3 | A#3 | A 3 Crash Cymbal 2 | | | Katem Sak 2 | Dafli Rim |
| | | A# 3 Vibraslap | | | Katem Tak 2 | Chimta Normal |
| B3 | B#3 | B 3 Ride Cymbal 2 | | | Daholla Sak 2 | Chimta Ring |
| C4 | C#4 | C 4 Bongo H | | | Daholla Sak 1 | Dholki Hi Open |
| | | C# 4 Bongo L | | | Daholla Tak 1 | Dholki Hi Mute |
| D4 | D#4 | D 4 Conga H Mute | | Conga Analog H | Daholla Dom | Dholki Lo Open |
| | | D# 4 Conga H Open | | Conga Analog M | Daholla Tak 2 | Dholki Hi Slap |
| E4 | E#4 | E 4 Conga L | | Conga Analog L | Zarb Eshareh | Dholki Lo Slide |
| F4 | F#4 | F 4 Timbale H | | | Tablah Dom 2 | Dholak 2 Open |
| | | F# 4 Timbale L | | | Tablah Roll of Edge | Dholak 2 Slide |
| G4 | G#4 | G 4 Agogo H | | | Tablah Tak Finger 4 | Dholak 2 Rim 1 |
| | | G# 4 Agogo L | | | Tablah Tak Trill 1 | Dholak 2 Rim 2 |
| A4 | A#4 | A 4 Cabasa | | | Tablah Tak Finger 3 | Dholak 2 Ring |
| | | A# 4 Maracas | | | Tablah Tak Trill 2 | Jhanji Open |
| B4 | B#4 | B 4 Metronome Click | | | Zarb Wipping | Dholak 2 Slap |
| C5 | C#5 | C 5 Metronome Bell | | | Tablah Tak Finger 1 | Mondira Open |
| | | C# 5 Guiro Short | | | Tablah Tik 2 | Mondira Close |
| D5 | D#5 | D 5 Guiro Long | | | Tablah Tik 4 | Tabla C |
| | | D# 5 Claves | | | Tablah Tik 3 | Tabla F |
| E5 | E#5 | E 5 Wood Block H | | | Tablah Tik 1 | Tabla G |
| | | F 5 Wood Block L | | | Tablah Tak 3 | Tabla B |
| F5 | F#5 | F# 5 Scratch H | | Scratch H 2 | Tablah Tak 1 | Khomokh Normal |
| | | G 5 Scratch L | | Scratch L 2 | Tablah Tak 4 | Duff Open |
| G5 | G#5 | G# 5 Triangle Mute | | | Tablah Tak 2 | Hatheli Long |
| A5 | A#5 | A 5 Triangle Open | | | Tablah Sak 2 | Hatheli Short |
| | | A# 5 Shaker | | | Tablah Tremolo | Thavil Slap |
| B5 | B#5 | B 5 Jingle Bells | | | Tablah Sak 1 | Thavil Mute |
| C6 | C#6 | C 6 Bell Tree | | | Tablah Dom 1 | Khartaal |

스타일 목록

| Style No. | Style Name |
|------------------------|---------------|
| Pop & Rock | |
| 101 | 8BeatModern |
| 102 | 60sGuitarPop |
| 103 | 60s8Beat |
| 104 | 8Beat |
| 105 | OffBeat |
| 106 | 60sRock |
| 107 | HardRock |
| 108 | RockShuffle |
| 109 | 8BeatRock |
| 110 | 16Beat |
| 111 | PopShuffle |
| 112 | GuitarPop |
| 113 | 16BtUptempo |
| 114 | KoolShuffle |
| 115 | HipHopLight |
| Ballad | |
| 116 | PianoBallad |
| 117 | 6/8ModernEP |
| 118 | 6/8SlowRock |
| 119 | OrganBallad |
| 120 | PopBallad |
| 121 | 16BeatBallad |
| Dance&Disco | |
| 122 | EuroTrance |
| 123 | Ibiza |
| 124 | SwingHouse |
| 125 | Clubdance |
| 126 | ClubLatin |
| 127 | Garage |
| 128 | TechnoParty |
| 129 | HipHopGroove |
| 130 | 70sDisco |
| 131 | LatinDisco |
| 132 | SaturdayNight |
| 133 | DiscoHands |
| Swing&Jazz | |
| 134 | BigBandFast |
| 135 | JazzBallad |
| 136 | JazzClub |
| 137 | Swing1 |
| 138 | Swing2 |
| 139 | Five/Four |
| 140 | Dixieland |
| 141 | Ragtime |
| R&B | |
| 142 | Soul |
| 143 | DetroitPop |
| 144 | 6/8Soul |
| 145 | CrocoTwist |
| 146 | Rock&Roll |
| 147 | ComboBoogie |
| 148 | 6/8Blues |

| Style No. | Style Name |
|-------------------------|----------------|
| Country | |
| 149 | CountryPop |
| 150 | CountrySwing |
| 151 | Country2/4 |
| 152 | Bluegrass |
| Ballroom | |
| 153 | VienneseWaltz |
| 154 | EnglishWaltz |
| 155 | Slowfox |
| 156 | Foxtrot |
| 157 | Quickstep |
| 158 | Tango |
| 159 | Pasodoble |
| 160 | Samba |
| 161 | ChaChaCha |
| 162 | Rumba |
| 163 | Jive |
| Trad & Waltz | |
| 164 | March |
| 165 | 6/8March |
| 166 | PolkaPop |
| 167 | Tarantella |
| 168 | Showtune |
| 169 | ChristmasSwing |
| 170 | ChristmasWaltz |
| 171 | ScottishReel |
| 172 | Waltz |
| 173 | SwingWaltz |
| 174 | JazzWaltz |
| 175 | CountryWaltz |
| 176 | Musette |
| World | |
| 177 | BrazilianSamba |
| 178 | BossaNova |
| 179 | Forro |
| 180 | Sertanejo |
| 181 | Mambo |
| 182 | Salsa |
| 183 | Beguine |
| 184 | Reggae |
| 185 | Tijuana |
| 186 | Duranguense |
| 187 | CumbiaGrupera |
| 188 | Joropo |
| 189 | Parranda |
| 190 | ModernDangdut |
| 191 | Keroncong |
| 192 | Bhajan |
| 193 | BollyMix |
| 194 | IndianPop |
| 195 | HindBallad |
| 196 | IndyWaltz |
| 197 | Bhangra |

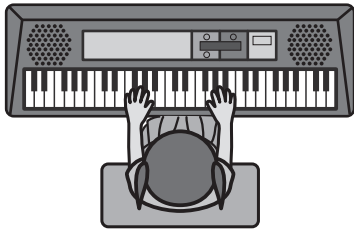
| Style No. | Style Name |
|----------------|------------------|
| 198 | Kerala |
| 199 | Rajasthan |
| 200 | Dandiya |
| 201 | Qawwali |
| 202 | Saeidy |
| 203 | WehdaSaghira |
| 204 | Laff |
| 205 | IranianElec |
| 206 | Emarati |
| Pianist | |
| 207 | Stride |
| 208 | PianoSwing |
| 209 | Arpeggio |
| 210 | Habanera |
| 211 | SlowRock |
| 212 | 8BeatPianoBallad |
| 213 | 6/8PianoMarch |
| 214 | PianoWaltz |

곡 목록

| Category | Song No. | Song Name | Composer |
|--------------------|----------|---|------------------|
| DEMO | 1 | Demo | Original |
| ORCHESTRA | 2 | Danse des Mirlitons from "The Nutcracker" | P.I. Tchaikovsky |
| | 3 | "Orphée aux Enfers" Overture | J. Offenbach |
| | 4 | Slavonic Dances No.10 | A. Dvořák |
| | 5 | Méditation (Thaïs) | J. Massenet |
| | 6 | Frühlingslied | F. Mendelssohn |
| | 7 | "The Surprise" Symphony | F.J. Haydn |
| PIANIST | 8 | La Candeur | J.F.Burgmüller |
| | 9 | Arabesque | J.F.Burgmüller |
| | 10 | Pastorale | J.F.Burgmüller |
| | 11 | Innocence | J.F.Burgmüller |
| | 12 | Etude op.10-3 "Chanson de l'adieu" | F.Chopin |
| | 13 | Valse op.64-1 "Petit Chien" | F.Chopin |
| | 14 | Menuett | L. Boccherini |
| | 15 | Moments Musicaux op.94-3 | F. Schubert |
| | 16 | Prelude (Wohltemperierte Klavier 1-1) | J.S. Bach |
| TRADITIONAL | 17 | La Violette | Streabbog |
| | 18 | Für Elise | L.v. Beethoven |
| | 19 | America the Beautiful | S.A. Ward |
| | 20 | Londonderry Air | Traditional |
| | 21 | Wenn ich ein Vöglein wär ? | Traditional |
| | 22 | Die Lorelei | F. Silcher |
| | 23 | Turkey in the Straw | Traditional |
| DUET | 24 | Muss i denn | F. Silcher |
| | 25 | To a Wild Rose | E.A. MacDowell |
| | 26 | We Wish You A Merry Christmas (DUET) | Traditional |
| | 27 | Ten Little Indians (DUET) | Traditional |
| | 28 | Twinkle Twinkle Little Star (DUET) | Traditional |
| | 29 | The Cuckoo (DUET) | Traditional |
| | 30 | O du lieber Augustin (DUET) | Traditional |

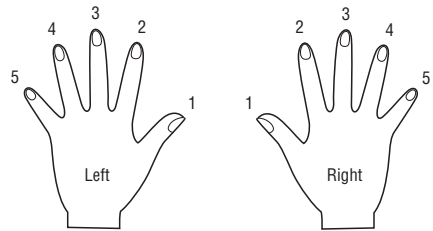
Before Playing...

◇ Sit Correctly



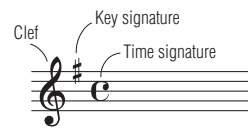
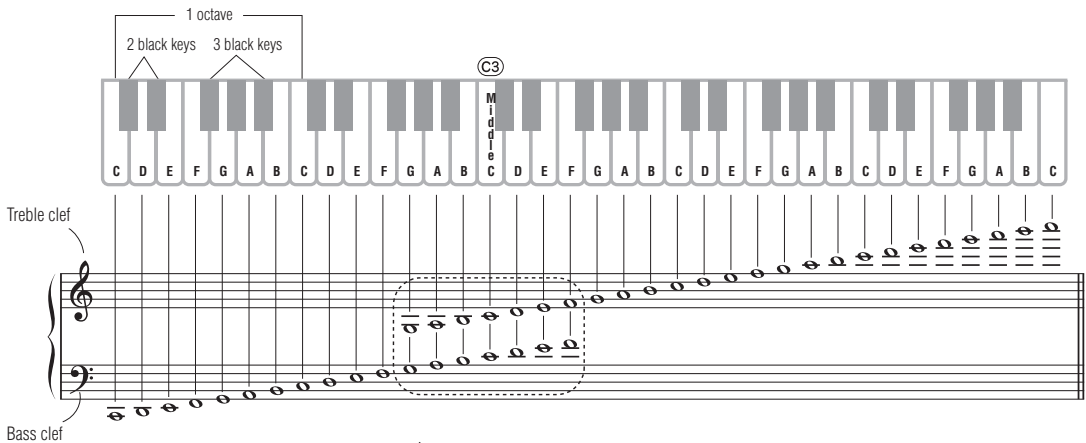
Sit near the middle of the keyboard.

◇ Finger Numbering



Reading the Score

◇ The Keyboard, Staff Lines, and Clef



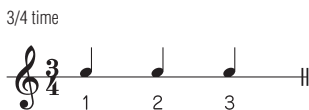
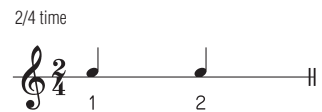
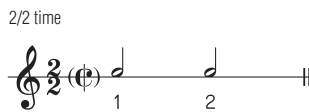
◇ Accidentals

- # (Sharp) Raise a semitone
- b (Flat) Lower a semitone
- ♮ (Natural) Return to normal pitch

◇ Notes and Rests

| | | | | |
|---------------------|--|--|--------------------------|--|
| Whole note | | | Whole note rest | |
| Dotted half note | | | Dotted half note rest | |
| Half note | | | Half note rest | |
| Dotted quarter note | | | Dotted quarter note rest | |
| Quarter note | | | Quarter note rest | |
| Eighth note | | | Eighth note rest | |
| Sixteenth note | | | Sixteenth note rest | |

◇ Time Signatures and Counting Time



◇ Repeats

1 2 3 4

Play 1-2-3-2-3-4

1 2 3 4 5 6

Play 1-2-3-4-1-2-5-6

1 2 3 4 5 6

Play 1-2-3-4-5-6-1-2-3-4 *D.C.* (Go back to the beginning) *Fine* (End) *D.C.*

1 2 3 4 5 6

Play 1-2-3-4-2-3-5-6 *D.S.* (Go back to the ✂ mark) to (Jump to the Coda)

Playing with a Style

Try out Style accompaniment with the following piece. After you understand how to use the Style, try out other pieces by using various other Styles.

Mary Had a Little Lamb

Sync Start ON

Style: No. 104

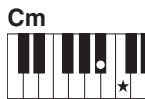
Easy Chords

If you find it difficult to press all of the notes which comprise a chord, try Easy Chords. This method lets you easily play chords in the Auto Accompaniment range of the keyboard using only one, two, or three fingers.

For root "C"



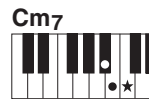
To play a major chord
Press the root note (★) of the chord.



To play a minor chord
Press the root note together with the nearest black key to the left of it.



To play a seventh chord
Press the root note together with the nearest white key to the left of it.



To play a minor seventh chord
Press the root note together with the nearest white and black keys to the left of it (three keys altogether).

MEMO

제품에 관한 자세한 정보는 아래의 가까운 Yamaha 대리점이나 공인 판매 대리점에 문의 바랍니다.

NORTH AMERICA

CANADA

Yamaha Canada Music Ltd.
135 Milner Avenue, Toronto, Ontario M1S 3R1,
Canada
Tel: +1-416-298-1311

U.S.A.

Yamaha Corporation of America
6600 Orangethorpe Avenue, Buena Park, CA 90620,
U.S.A.
Tel: +1-714-522-9011

CENTRAL & SOUTH AMERICA

MEXICO

Yamaha de México, S.A. de C.V.
Av. Insurgentes Sur 1647 Piso 9, Col. San José
Insurgentes, Delegación Benito Juárez, México,
D.F., C.P. 03900
Tel: +52-55-5804-0600

BRAZIL

Yamaha Musical do Brasil Ltda.
Rua Fidêncio Ramos, 302 – Cj 52 e 54 – Torre B –
Vila Olímpia – CEP 04551-010 – São Paulo/SP,
Brazil
Tel: +55-11-3704-1377

ARGENTINA

**Yamaha Music Latin America, S.A.,
Sucursal Argentina**
Olga Cossetтини 1553, Piso 4 Norte,
Madero Este-C1107CEK,
Buenos Aires, Argentina
Tel: +54-11-4119-7000

VENEZUELA

Yamaha Musical de Venezuela, C.A.
AV. Manzanares, C.C. Manzanares Plaza,
Piso 4, Oficina 0401, Baruta, Caracas, Venezuela
Tel: +58-212-943-1877

PANAMA AND OTHER LATIN

AMERICAN COUNTRIES/ CARIBBEAN COUNTRIES

Yamaha Music Latin America, S.A.
Edif. Torre Banco General, F7, Urb. Marbella,
Calle 47 y Aquilino de la Guardia, Panama,
P.O.Box 0823-05863, Panama, Rep.de Panama
Tel: +507-269-5311

EUROPE

THE UNITED KINGDOM/IRELAND

Yamaha Music Europe GmbH (UK)
Sherbourne Drive, Tilbrook, Milton Keynes,
MK7 8BL, U.K.
Tel: +44-1908-366700

GERMANY

Yamaha Music Europe GmbH
Siemensstrasse 22-34, 25462 Rellingen, Germany
Tel: +49-4101-303-0

SWITZERLAND/LIECHTENSTEIN

**Yamaha Music Europe GmbH, Rellingen,
Branch Switzerland in Zürich**
Seefeldstrasse 94, 8008 Zürich, Switzerland
Tel: +41-44-3878080

AUSTRIA

Yamaha Music Europe GmbH, Branch Austria
Schleiergasse 20, 1100 Wien, Austria
Tel: +43-1-60203900

CZECH REPUBLIC/HUNGARY/ ROMANIA/SLOVAKIA/SLOVENIA

Yamaha Music Europe GmbH, Branch Austria
Schleiergasse 20, 1100 Wien, Austria
Tel: +43-1-60203900

POLAND/LITHUANIA/LATVIA/ ESTONIA

Yamaha Music Europe GmbH
Sp.z o.o. Oddział w Polsce
ul. Wroclkova 14, 02-553 Warsaw, Poland
Tel: +48-22-880-08-88

BULGARIA

Dinacord Bulgaria LTD.
Bul.Iskarsko Schose 7 Targowski Zentar Ewropa
1528 Sofia, Bulgaria
Tel: +359-2-978-20-25

MALTA

Olimpus Music Ltd.
Valletta Road, Mosta MST9010, Malta
Tel: +356-2133-2093

NETHERLANDS/BELGIUM/ LUXEMBOURG

Yamaha Music Europe, Branch Benelux
Clarissenhof 5b, 4133 AB Vianen, The Netherlands
Tel: +31-347-358040

FRANCE

Yamaha Music Europe
7 rue Ambroise Croizat, Zone d'activités de Pariest,
77183 Croissy-Beaubourg, France
Tel: +33-1-6461-4000

ITALY

Yamaha Music Europe GmbH, Branch Italy
Viale Italia 88, 20020, Lainate (Milano), Italy
Tel: +39-02-93577-1

SPAIN/PORTUGAL

**Yamaha Music Europe GmbH Ibérica, Sucursal
en España**
Ctra. de la Coruna km. 17,200, 28231
Las Rozas de Madrid, Spain
Tel: +34-91-639-88-88

GREECE

Philippos Nakas S.A. The Music House
19th klm. Leof. Lavriou 190 02 Peania – Attiki,
Greece
Tel: +30-210-6686260

SWEDEN

**Yamaha Music Europe GmbH Germany filial
Scandinavia**
JA Wettergrensgata 1, 400 43 Göteborg, Sweden
Tel: +46-31-89-34-00

DENMARK

**Yamaha Music Denmark,
Filial of Yamaha Music Europe GmbH, Tyskland**
Generatorvej 8C, ST. TH., 2860 Soborg, Denmark
Tel: +45-44-92-49-00

FINLAND

F-Musiikki Oy
Antaksentie 4
FI-01510 Vantaa, Finland
Tel: +358 (0)96185111

NORWAY

**Yamaha Music Europe GmbH Germany -
Norwegian Branch**
Grini Næringspark 1, 1332 Østerås, Norway
Tel: +47-6716-7800

ICELAND

Hljóðfaerhusid Ehf.
Sidumula 20
IS-108 Reykjavik, Iceland
Tel: +354-525-5050

CROATIA

Euro Unit D.O.O.
Slakovec 73
40305 Nedelisce
Tel: +38540829400

RUSSIA

Yamaha Music (Russia) LLC.
Room 37, entrance 7, bld. 7, Kievskaya street,
Moscow, 121059, Russia
Tel: +7-495-626-5005

OTHER EUROPEAN COUNTRIES

Yamaha Music Europe GmbH
Siemensstrasse 22-34, 25462 Rellingen, Germany
Tel: +49-4101-303-0

AFRICA

Yamaha Music Gulf FZE
JAFZA-16, Office 512, P.O.Box 17328,
Jebel Ali FZE, Dubai, UAE
Tel: +971-4-801-1500

MIDDLE EAST

TURKEY

Yamaha Music Europe GmbH
Merkezi Almanya Türkiye Istanbul Şubesi
Maslak Meydan Sodak, Spring Giz Plaza Bagimsiz
Böl. No:3, Sariyer Istanbul, Turkey
Tel: +90-212-999-8010

CYPRUS

Nakas Music Cyprus Ltd.
Nikis Ave 2k
1086 Nicosia
Tel: + 357-22-511080
Major Music Center
21 Ali Riza Ave. Ortakoy
P.O.Box 475 Nicosia, Cyprus
Tel: (392) 227 9213

OTHER COUNTRIES

Yamaha Music Gulf FZE
JAFZA-16, Office 512, P.O.Box 17328,
Jebel Ali FZE, Dubai, UAE
Tel: +971-4-801-1500

ASIA

THE PEOPLE'S REPUBLIC OF CHINA

Yamaha Music & Electronics (China) Co., Ltd.
2F, Yunhedasha, 1818 Xinzha-lu, Jingan-qu,
Shanghai, China
Tel: +86-400-051-7700

HONG KONG

Tom Lee Music Co., Ltd.
11/F., Silvercord Tower 1, 30 Canton Road,
Tsimshatsui, Kowloon, Hong Kong
Tel: +852-2737-7688

INDIA

Yamaha Music India Private Limited
Spazedge Building, Ground Floor, Tower A,
Sector-47, Gurgaon-Sohna Road, Gurgaon-122002,
Haryana, India
Tel: +91-124-485-3300

INDONESIA

PT. Yamaha Musik Indonesia (Distributor)
Yamaha Music Center Bldg. Jalan Jend. Gatot
Subroto Kav. 4, Jakarta 12930, Indonesia
Tel: +62-21-520-2577

KOREA

Yamaha Music Korea Ltd.
8F, Dongsung Bldg. 21, Teheran-ro 87-gil,
Gangnam-gu, Seoul, 135-880, Korea
Tel: +82-2-3467-3300

MALAYSIA

Yamaha Music (Malaysia) Sdn. Bhd.
No.8, Jalan Perbandaran, Kelana Jaya, 47301
Petaling Jaya, Selangor, Malaysia
Tel: +60-3-78030900

SINGAPORE

Yamaha Music (Asia) Private Limited
Block 202 Hougang Street 21, #02-00,
Singapore 530202, Singapore
Tel: +65-6740-9200

TAIWAN

Yamaha Music & Electronics Taiwan Co., Ltd.
2F., No.1, Yuanlong Rd. Banqiao Dist.
New Taipei City 22063, Taiwan, R.O.C.
Tel: +886-2-7741-8888

THAILAND

Siam Music Yamaha Co., Ltd.
3, 4, 15, 16th Fl., Siam Motors Building,
891/1 Rama 1 Road, Wangmai,
Pathumwan, Bangkok 10330, Thailand
Tel: +66-2215-2622

VIETNAM

Yamaha Music Vietnam Company Limited
15th Floor, Nam A Bank Tower, 201-203 Cach
Mang Thang Tam St., Ward 4, Dist.3,
Ho Chi Minh City, Vietnam
Tel: +84-8-3818-1122

OTHER ASIAN COUNTRIES

<http://asia.yamaha.com>

OCEANIA

AUSTRALIA

Yamaha Music Australia Pty. Ltd.
Level 1, 99 Queensbridge Street, Southbank,
VIC 3006, Australia
Tel: +61-3-9693-5111

NEW ZEALAND

Musik Works LTD
P.O. BOX 6246 Wellesley, Auckland 4680,
New Zealand
Tel: +64-9-634-0099

COUNTRIES AND TRUST

TERRITORIES IN PACIFIC OCEAN

<http://asia.yamaha.com>

야마하뮤직코리아(주)

야마하 서비스 센터

용산 (02) 790-0617, 080-904-6601

청주 (043) 268-6631

대구 (053) 653-0662

제주 (064) 724-0660

대전 (042) 221-6681

포항 (054) 282-8523

구로 (02) 892-0661

홍성 (041) 634-7827

울산 (052) 293-9228

두일 (02) 702-0664~5

전주 (063) 282-0661

부산 (051) 554-6610

안산 (031) 411-6689

광주 (062) 225-0661

강릉 (033) 655-0663



고객지원센터
(수신자 부담)

080-004-0022

YAMAHA MUSIC KOREA LTD.

kr.yamaha.com

Yamaha Global Site
<http://www.yamaha.com/>

Yamaha Downloads
<http://download.yamaha.com/>

Manual Development Department
© 2016 Yamaha Corporation

Published 05/2016 PL-A0



ZV13440

ZV13440