

# MONTAGE Connect Mode d'emploi

## Avis spéciaux

- La copie de données de séquence musicale et/ou de fichiers audionumériques disponibles dans le commerce est strictement interdite, sauf pour un usage personnel.
- Les copyrights du logiciel et de ce mode d'emploi sont la propriété exclusive de Yamaha Corporation.
- Toute copie du logiciel ou de ce mode d'emploi en tout ou en partie, par quelque moyen que ce soit, est expressément interdite sans le consentement écrit du fabricant.
- Yamaha n'offre aucune garantie quant à l'usage des logiciels ou de la documentation et ne peut être tenu pour responsable des résultats de cet usage.
- Les captures d'écran qui illustrent ce mode d'emploi sont proposées à titre indicatif et peuvent être légèrement différentes de celles qui apparaissent sur votre ordinateur.
- Windows est une marque déposée de Microsoft® Corporation aux États-Unis et dans d'autres pays.
- Mac et Macintosh sont des marques de commerce d'Apple Inc., déposées aux États-Unis et dans d'autres pays.
- Steinberg et Cubase sont des marques déposées de Steinberg Media Technologies GmbH.
- Les noms de sociétés et de produits qui apparaissent dans ce mode d'emploi sont des marques commerciales ou des marques déposées appartenant à leurs propriétaires respectifs.

Ce mode d'emploi part du principe que vous êtes déjà habitué aux opérations liées à l'environnement Windows/Mac. Si tel n'est pas le cas, veuillez vous reporter au mode d'emploi de votre logiciel Windows ou Mac avant d'utiliser MONTAGE Connect.

Pour toute information sur la configuration matérielle requise, les interconnexions entre périphériques et l'installation du logiciel MONTAGE Connect, reportez-vous aux Notes de mise à jour de MONTAGE Connect ainsi qu'au mode d'emploi des périphériques MIDI concernés.

## Qu'est-ce que MONTAGE Connect ?

MONTAGE Connect est un outil pratique qui permet de transférer les données entre l'ordinateur et l'instrument MONTAGE. De cette manière, les données de morceau créées sur le MONTAGE peuvent être transmises à l'ordinateur et les données de performance éditées sur le MONTAGE sont sauvegardées sur l'ordinateur sous forme de fichier (.X7B).

Le logiciel MONTAGE Connect repose sur la technologie VST3 de Steinberg et s'exécute comme un plug-in VST3 avec la série Cubase. MONTAGE Connect fonctionne aussi de la même manière que d'autres logiciels d'instruments VST, en vous autorisant à sauvegarder les réglages édités du MONTAGE ou à affecter ceux-ci à un autre projet.

MONTAGE Connect fonctionne aussi comme un plug-in AU. Pour plus de détails sur les logiciels DAW compatibles AU, reportez-vous aux Notes de mise à jour fournies séparément.

MONTAGE Connect peut également être utilisé en tant que logiciel autonome.

# Structure des données sous MONTAGE Connect

MONTAGE Connect vous permet de sauvegarder les données répertoriées ci-dessous sous forme de fichier unique.

- Fichiers de données de performance actuelles (dernier état connu des performances éditées) (.X7B)

Les réglages actuels incluent les réglages les plus récents des paramètres Common Edit (Édition commune), Element Edit (Édition d'élément), Operator Edit (Édition d'opérateur) et Drum Key Edit (Édition de touche de batterie) de chaque partie ainsi que les réglages de paramètres de mixage, tels que le balayage panoramique, le volume et l'effet applicables aux différentes parties.

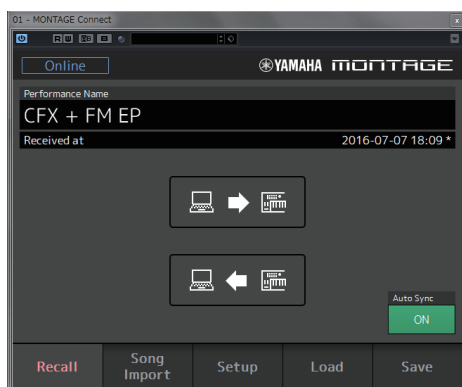
MONTAGE Connect vous permet aussi d'importer les données ci-après sur votre ordinateur.

- Données de morceau : fichiers SMF (MIDI standard) (.MID)

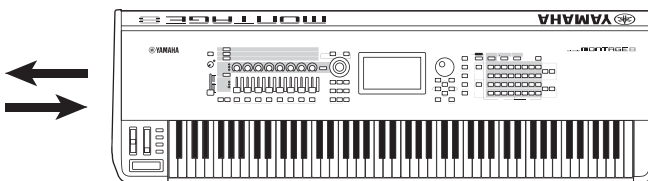
Lorsque vous utilisez MONTAGE Connect en tant que plug-in avec un logiciel DAW, les données de performance et les données de morceau sont enregistrées dans un fichier de projet unique. Une fois que vous avez chargé le fichier de projet, vous pouvez facilement reproduire les réglages du MONTAGE et modifier le morceau sur le logiciel DAW.

Le schéma illustré ci-dessous montre la structure et l'interconnexion des données et des fichiers transférés entre l'instrument MONTAGE et le logiciel MONTAGE Connect.

## Écran Recall (Rappel)

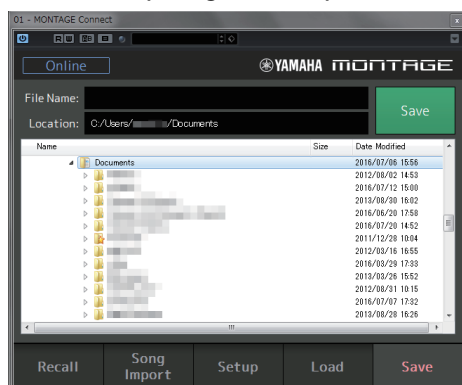


Transfert en bloc opéré en cliquant sur les touches Send/Receive

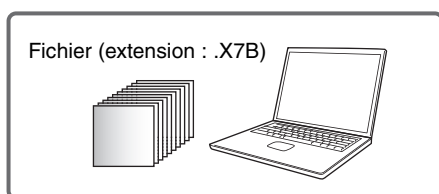


\* Les opérations de transfert sont uniquement disponibles lorsque l'ordinateur sur lequel le logiciel MONTAGE Connect est installé est correctement relié à l'instrument MONTAGE via un câble USB (dans l'état ONLINE (En ligne)).

## Écran Save (Enregistrement)/Écran Load (Chargement) Écran Song Import (Importation de morceau)



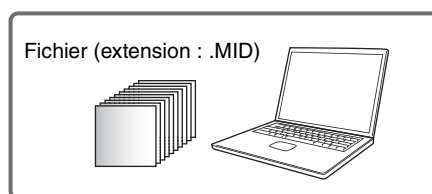
Enregistrement ou chargement de fichier (.X7B) opéré en cliquant sur les touches Save/Load



Données de performance



Importation de morceau opérée par un glisser-déposer



Données de morceau

# Écran MONTAGE Connect

## Section générale

MONTAGE Connect comprend cinq écrans : Recall (Rappel), Song Import (Importation de morceau), Setup (Configuration), Load (Chargement) et Save (Enregistrement).

Cette section décrit la barre de navigation et les onglets communs à tous les types d'écrans.



### ❶ Voyant Online (En ligne)

Indique si le logiciel MONTAGE Connect et l'instrument MONTAGE sont correctement connectés ou non via un câble USB (état ONLINE).

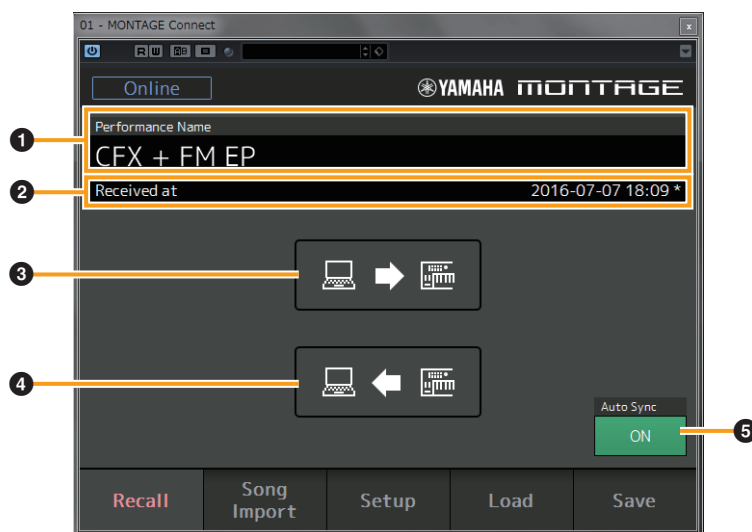
- **Online** : ce voyant indique si le logiciel MONTAGE Connect et l'instrument MONTAGE sont correctement connectés via un câble USB (état Online).
- **Not Ready (Non prêt)** : indique que MONTAGE Connect et le MONTAGE ne sont pas prêts (état hors ligne) même si les réglages du port MIDI et du câble sont correctement configurés. Les opérations de transfert de données ne sont pas disponibles dans cet état. Ce voyant s'affiche même en cours d'exécution de la fonction Compare (Comparer) sur le MONTAGE ou pendant les opérations d'enregistrement ou de chargement de fichier dans MONTAGE Connect (.X7B).
- **Offline (Hors ligne)** : indique que MONTAGE Connect n'est pas correctement connecté au MONTAGE (état hors ligne) car les réglages du port MIDI et du câble ne sont pas convenablement configurés.

### ❷ Onglets de sélection d'écran

Appelle l'écran sélectionné.

# Écran Recall (Rappel)

L'écran Recall permet de transférer les données de performance entre le MONTAGE et MONTAGE Connect.



## ❶ Performance Name (Nom de performance)

Affiche le nom de performance actuellement sélectionné.

Dès que MONTAGE Connect reçoit des données de performance en provenance du MONTAGE ou qu'un fichier (.X7B) est chargé sur l'écran Load, la valeur de Performance Name est mise à jour.

## ❷ Received date and time (Heure et date de réception)

Affiche la date et l'heure auxquelles les données de performance ont été reçues pour la dernière fois sur le MONTAGE.

**NOTE** Si des données de performance reçues du MONTAGE n'ont pas été sauvegardées sous forme de fichier (.X7B), un indicateur d'avertissement s'affichera après la date et l'heure.

## ❸ Touche Send (Envoi)

Cliquez sur cette touche pour transférer vers le MONTAGE les blocs de données de performance sélectionnées. Cette fonction n'est disponible que dans l'état Online.

## ❹ Touche Receive (Recevoir)

Cliquez sur cette touche pour recevoir sur le MONTAGE les blocs de données de performance actuellement sélectionnées. Cette fonction n'est disponible que dans l'état Online.

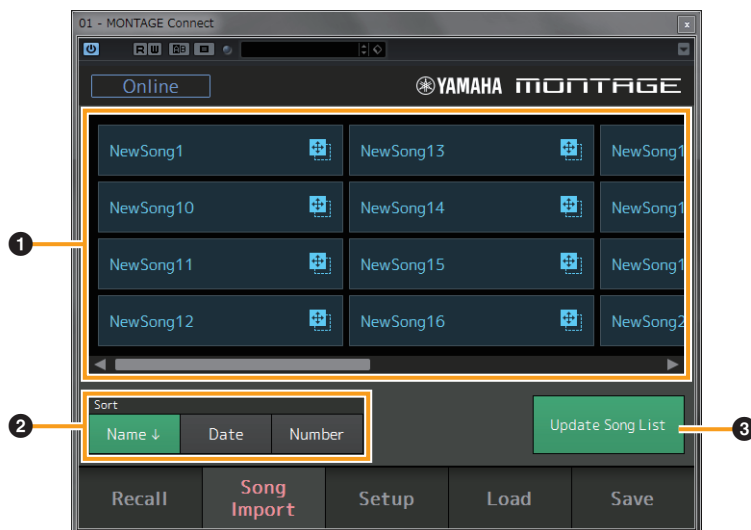
## ❺ Touche Auto Sync (Synchronisation auto)

Détermine si les données de performance sont transférées automatiquement ou non entre le MONTAGE et MONTAGE Connect. Lorsque cette touche est activée, MONTAGE Connect transfère les données de performance vers le MONTAGE dès qu'un fichier (.X7B) est chargé et MONTAGE Connect reçoit les données de performance du MONTAGE avant le stockage d'un fichier (.X7B).

**Réglages :** Off (Désactivation), On (Activation)

# Écran Song Import (Importation de morceau)

Depuis l'écran Song Import, vous pouvez sélectionner des morceaux stockés sur le MONTAGE et les importer dans l'ordinateur ou le logiciel DAW sur l'ordinateur.



## ❶ Song Select (Sélection de morceau)

Indique les morceaux stockés sur le MONTAGE.

Il est possible d'importer un morceau sous forme de fichier MIDI standard (SMF) en opérant un glisser-déposer de l'icône du nom du morceau concerné dans l'ordinateur ou le logiciel DAW installé sur l'ordinateur. Cette fonction n'est disponible que dans l'état Online.

## ❷ Sort (Ordre de tri)

Détermine l'ordre de tri des fichiers dans « Song Select » (Sélection de morceau).

Cette fonction n'est disponible que dans l'état Online.

- **Name (Nom)** : tri effectué par nom. Lorsque la flèche vers le bas est affichée, la liste est disposée dans l'ordre croissant (A à Z). Lorsque la flèche vers le haut est affichée, la liste est disposée dans l'ordre décroissant.
- **Date** : tri effectué par ordre de stockage. Lorsque la flèche vers le bas est affichée, la liste est disposée dans l'ordre décroissant (du plus récent au plus ancien). Lorsque la flèche vers le haut est affichée, la liste est disposée dans l'ordre croissant.
- **Number (Numéro)** : tri effectué par ordre de numéro de contenu.

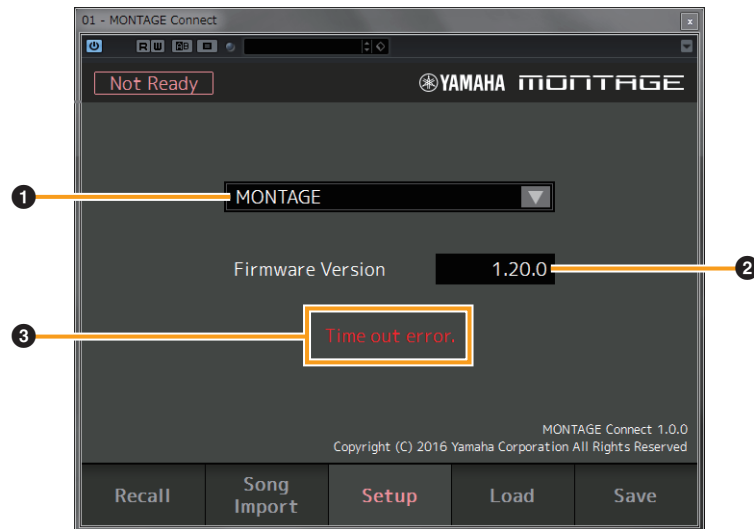
## ❸ Update Song List (Mettre à jour la liste des morceaux)

Reçoit la liste des morceaux actuellement sélectionnés depuis le MONTAGE.

Cette fonction n'est disponible que dans l'état Online.

# Écran Setup (Configuration)

Cet écran permet d'exécuter divers réglages relatifs aux périphériques connectés à l'aide de MONTAGE Connect.



## ❶ Device Select (Sélection de périphérique)

Détermine l'instrument relié à MONTAGE Connect.

Si l'instrument MONTAGE est introuvable, la mention « No Assign » (Aucune affectation) s'affichera.

## ❷ Firmware Version (Version du microprogramme)

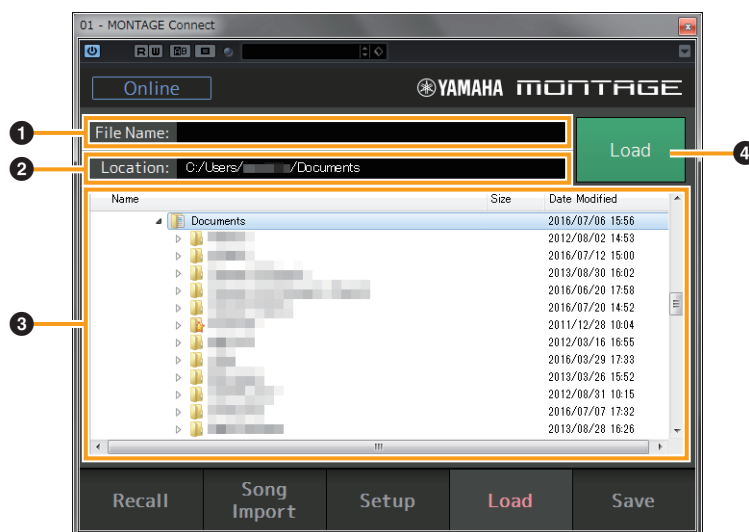
Affiche la version du microprogramme de l'instrument MONTAGE.

## ❸ Error message (Message d'erreur)

S'affiche lorsque MONTAGE Connect n'obtient pas de réponse du MONTAGE et qu'une autre erreur se produit entre temps.

# Écran Load (Chargement)

L'écran Load permet de charger les fichiers (.X7B) sauvegardés sur l'ordinateur.



## ❶ File Name (Nom de fichier)

Affiche le nom du fichier sélectionné. Vous pouvez sélectionner le fichier souhaité en saisissant un nom de fichier ici.

## ❷ Location (Emplacement)

Affiche le nom du dossier sélectionné. Vous pouvez sélectionner le dossier souhaité en saisissant un nom de dossier ici.

## ❸ File List (Liste des fichiers)

Affiche l'arborescence des dossiers et des fichiers dans l'ordinateur. Vous pouvez sélectionner le fichier souhaité (.X7B) pour le chargement.

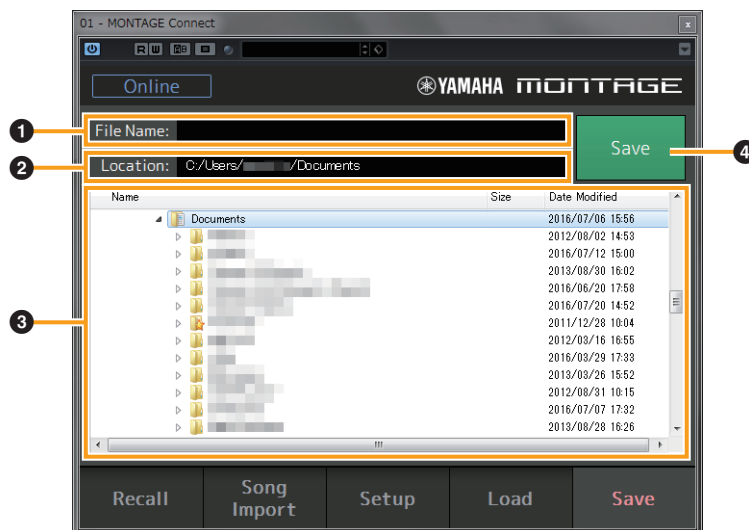
## ❹ Load (Chargement)

Cliquez sur cette touche pour charger le fichier sélectionné.

Lorsque le statut Online et l'option Auto Sync ([page 4](#)) sont activés, le fichier chargé est automatiquement transmis au MONTAGE sous forme de données de performance.

# Écran Save (Enregistrement)

Depuis l'écran Save, vous pouvez sauvegarder sur l'ordinateur les données de performance reçues depuis le MONTAGE en tant que fichier (.X7B).



## 1 File Name

Détermine le nom de fichier à sauvegarder.

## 2 Location

Affiche le nom du dossier sélectionné. Vous pouvez sélectionner le dossier souhaité en saisissant un nom de dossier ici.

## 3 File List

Affiche l'arborescence des dossiers et des fichiers dans l'ordinateur. Si vous sélectionnez un fichier existant sur l'ordinateur, celui-ci sera écrasé.

## 4 Save

Cliquez sur cette touche pour enregistrer le fichier. Si vous êtes sur le point d'écraser un fichier existant, un message de confirmation apparaîtra à l'écran.

Lorsque le statut Online et l'option Auto Sync (page 4) sont activés, les données de performance actuelles sont reçues depuis le MONTAGE et sauvegardées en tant que fichier.



# Exemple d'utilisation de MONTAGE Connect

Il n'existe pas de façon unique d'utiliser les nombreux composants de MONTAGE Connect. Vos besoins et préférences en matière d'édition peuvent en effet différer. L'exemple suivant constitue toutefois un guide pas-à-pas, qui vous explique simplement comment utiliser MONTAGE Connect.

## Édition d'un morceau enregistré sur le MONTAGE à l'aide d'un logiciel DAW

Vous pouvez transférer vers l'ordinateur le morceau enregistré par l'enregistreur de performance (séquenceur simple) du MONTAGE et modifier le morceau dans le logiciel DAW. Cet exemple illustre l'utilisation avec Cubase.

Configuration :

Installez Cubase et le pilote Yamaha Steinberg USB en vous reportant aux manuels d'installation correspondant aux différents produits concernés. Reliez le MONTAGE à l'ordinateur via le câble USB et effectuez les réglages MIDI IN (Entrée MIDI)/ MIDI OUT (Sortie MIDI) nécessaires sur le MONTAGE.

**NOTE** Pour plus de précisions sur la connexion du MONTAGE à l'ordinateur, reportez-vous au chapitre « Utilisation d'un ordinateur connecté » dans le mode d'emploi de MONTAGE.

**NOTE** Sur le MONTAGE, veillez à ce que le réglage MIDI IN/OUT ([UTILITY] → [Settings] → [MIDI I/O]) soit spécifié sur « USB ».

### 1. Enregistrez un morceau sur le MONTAGE.

**NOTE** Pour plus de précisions sur l'enregistrement d'un morceau, reportez-vous au chapitre « Enregistrement et reproduction » du mode d'emploi de MONTAGE.

### 2. Lancez Cubase.

### 3. Créez un nouveau projet dans Cubase.

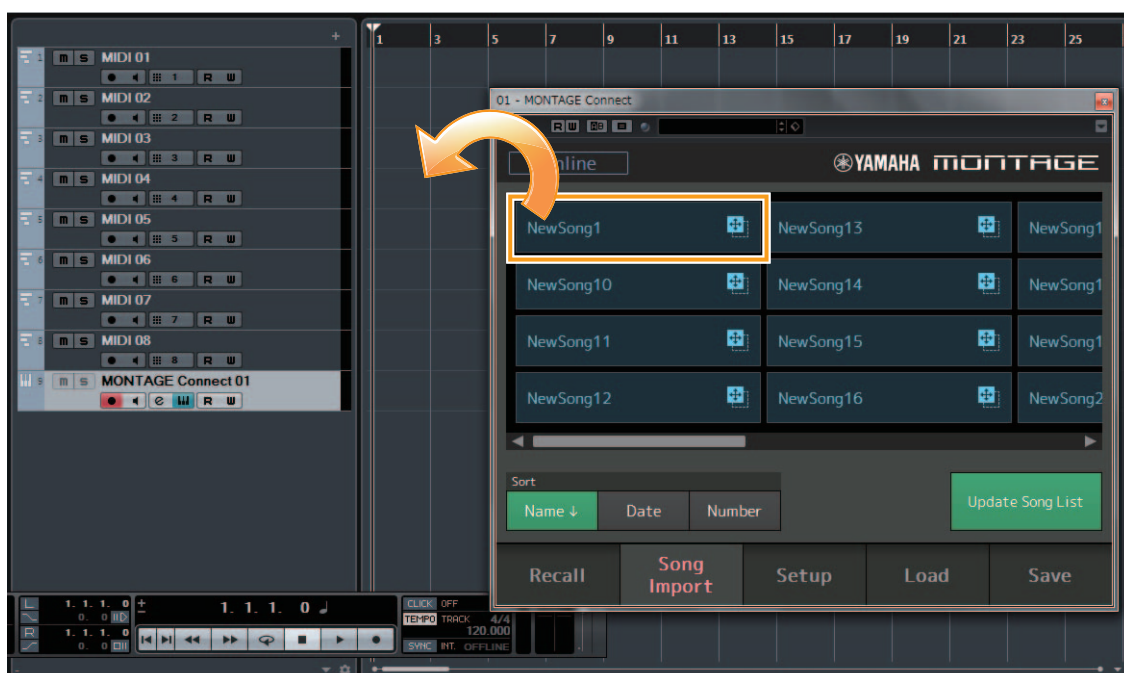
### 4. Ajoutez les pistes MIDI en fonction du nombre de pistes du morceau concerné.

### 5. Dans le menu [Devices] (Périphériques) de Cubase, sélectionnez [VST Instruments] (Instruments VST).

### 6. Cliquez sur un logement VST Instrument pour ouvrir le menu déroulant et sélectionnez [MONTAGE Connect] dans le champ du nom.

### 7. Ouvrez l'écran Song Import dans MONTAGE Connect, effectuez un glisser-déposer du morceau enregistré à l'étape 1 depuis MONTAGE Connect vers la zone « Event Display » (Affichage d'événement) de Cubase.

Le morceau est importé sous forme de fichier Standard MIDI (SMF).

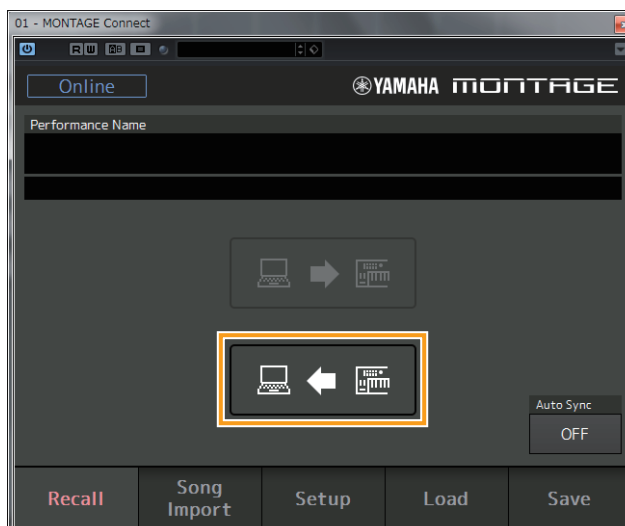


**8. Modifiez les données MIDI dans Cubase.**

**9. Une fois que vous avez terminé l'édition, cliquez sur la touche Receive dans l'écran Recall de MONTAGE Connect.**

MONTAGE Connect reçoit les blocs de données de performance actuellement sélectionnées sur le MONTAGE.

**NOTE** L'étape 9 n'est pas nécessaire lorsque l'option « Auto Sync » est activée dans MONTAGE Connect car les données de performance sont automatiquement transmises depuis le MONTAGE après l'étape 10.



**10. Sous Cubase, sélectionnez [Save] (Enregistrer) ou [Save as] (Enregistrer sous) dans le menu [File] (Fichier) pour enregistrer le fichier de projet Cubase.**

Les données MIDI et les données de performance sont enregistrées en tant que fichier de projet unique. Vous pouvez reproduire les réglages de performance du MONTAGE en procédant à l'ouverture du fichier de projet par la suite sous MONTAGE Connect.

**NOTE** Lorsque l'option « Auto Sync » est activée dans MONTAGE Connect, les données de performance sont automatiquement transmises au MONTAGE à la prochaine ouverture du fichier.

**11. Fermez Cubase.**

# Dépannage

---

Si vous rencontrez des problèmes tels qu'un comportement anormal, vérifiez les connexions avant de passer aux points suivants.

## **Les blocs de données ne sont pas transmis/reçus correctement.**

- Le logiciel MONTAGE Connect est-il spécifié sur l'état Online ?

- Le voyant « Online » est-il allumé ?

S'il est éteint, il est possible que les réglages relatifs à la communication entre le MONTAGE et l'ordinateur soient incorrects. Vérifiez le réglage des périphériques ([page 6](#)) dans MONTAGE Connect, assurez-vous que le réglage de la connexion MIDI (MIDI IN/OUT) est spécifié sur USB via [UTILITY] → [Settings] → [MIDI I/O] sur le MONTAGE ou assurez-vous que la connexion des câbles est correctement effectuée entre le MONTAGE et l'ordinateur.

## **Impossible de spécifier le réglage ONLINE.**

- Assurez-vous que le MONTAGE est correctement relié à l'ordinateur et qu'il est sous tension.
- Sous Windows, quittez toutes les applications susceptibles d'utiliser le port du MONTAGE. Si l'application se referme inopinément sans intervention de la part de l'utilisateur, redémarrez l'ordinateur.
- Vérifiez la version du microprogramme du MONTAGE.

## **Le message d'erreur « Time Out Error » (Erreur de dépassement du délai imparti) s'affiche.**

- Ce message apparaît lorsque l'ordinateur n'obtient pas de réponse de la part du MONTAGE et qu'une autre erreur s'est entre temps produite. Vérifiez si le paramètre MIDI IN/OUT du MONTAGE est correctement réglé sur « USB » via [UTILITY] → [Settings] → [MIDI I/O].